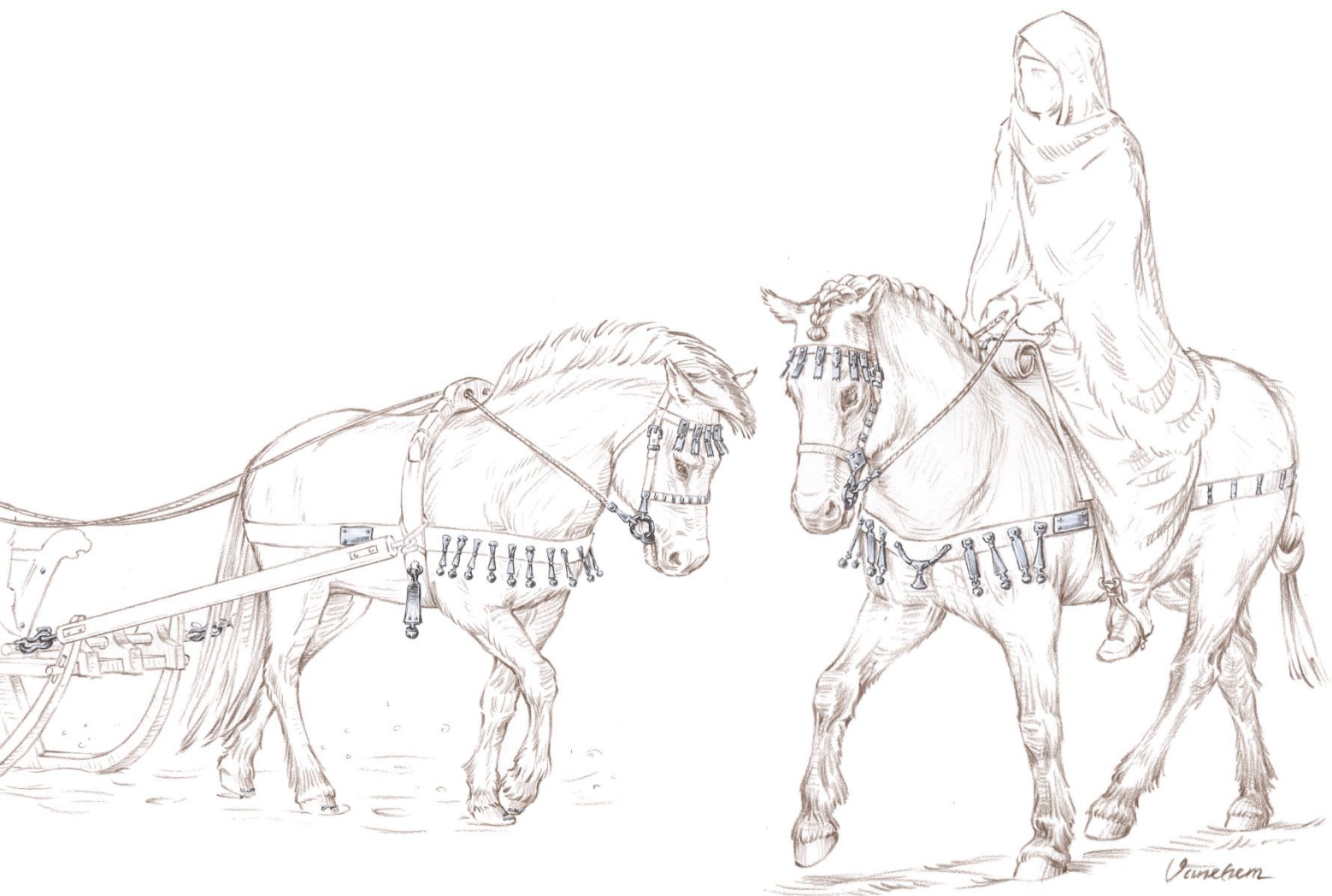


Aktuell arkeologi:

NYA FYND – ÄLSKADE HÄSTAR

- unika hästutrustningar från 1000-talet

Historiska museet i samarbete med Arkeologerna 2026



Illustrationer av hästutrustningarna i grav 630 och 621. De grå detaljerna markerar de bevarade delarna. Illustrationer av Mats Vänehem.

Innehåll:

| | |
|---|----|
| Innehåll:..... | 2 |
| INTRODUKTION | 3 |
| HÄSTARNA FRÅN SYLTA..... | 3 |
| GRAVARNA & FOLKET | 5 |
| 1000-TALETS HÄSTUTRUSTNINGAR..... | 8 |
| FÖREMÅLEN | 9 |
| Föremål 1. Hästen från grav 617 | 9 |
| Föremål 2: Bett till träns | 10 |
| Föremål 3: Grimskافت | 11 |
| Föremål 4. Lekare | 12 |
| Föremål 5. Rembeslag | 12 |
| Föremål 6: Hängbeslag | 14 |
| Föremål 7: Bjällror | 15 |
| Föremål 8. Remklamrar | 17 |
| Föremål 9. Remnitar | 17 |
| Föremål 10. Remlöpare | 18 |
| Föremål 11. Söljor | 18 |
| Föremål 12: Dragkrokar och upphängningskrok | 19 |
| Föremål 13. Draglänk | 19 |
| Föremål 14. Broddar..... | 20 |
| Föremål 15: Sporre | 20 |
| HÄSTUPPFÖDNING OCH ODLING | 22 |
| HÄSTEN UNDER VIKINGATIDEN | 23 |
| SYLTA I DAG OCH FÖREMÅLENS FRAMTID | 24 |
| LÄSTIPS | 25 |

INTRODUKTION

När arkeologerna 2021 undersökte ett gravfält i Sylta i Västmanland inför breddningen av E18 mellan Köping och Västerås, kom det fram unika hästutrustningar från vikingatiden!

Fynden visar att människorna i Sylta i hade starka band till sina hästar – ett av järnålderns viktigaste tamdjur.

HÄSTARNA FRÅN SYLTA

På vägar och i skogar runt Sylta i Västmanland hördes under vikingatiden hästars frustande, hovars trampande och bjällrors klang.

På en kulle med utsikt över omgivande slättlandskap, låg under järnåldern och början av medeltiden en gård med tillhörande gravfält. Dateringen av gravarna, som undersöktes av arkeologer 2021, sträcker sig från 800-tal fram till år 1200. I 24 av de totalt 51 gravarna hittades hästar, flera med unika hästutrustningar. Majoriteten av hästgravarna är från 1000-talet. De senare gravarna, från tidigkristen tid, saknar hästar.



*Gravfältet i Sylta till vänster om E18. Gravarna är i formen av runda stensättningar.
Foto: Arkeologerna/SHM (CC BY).*

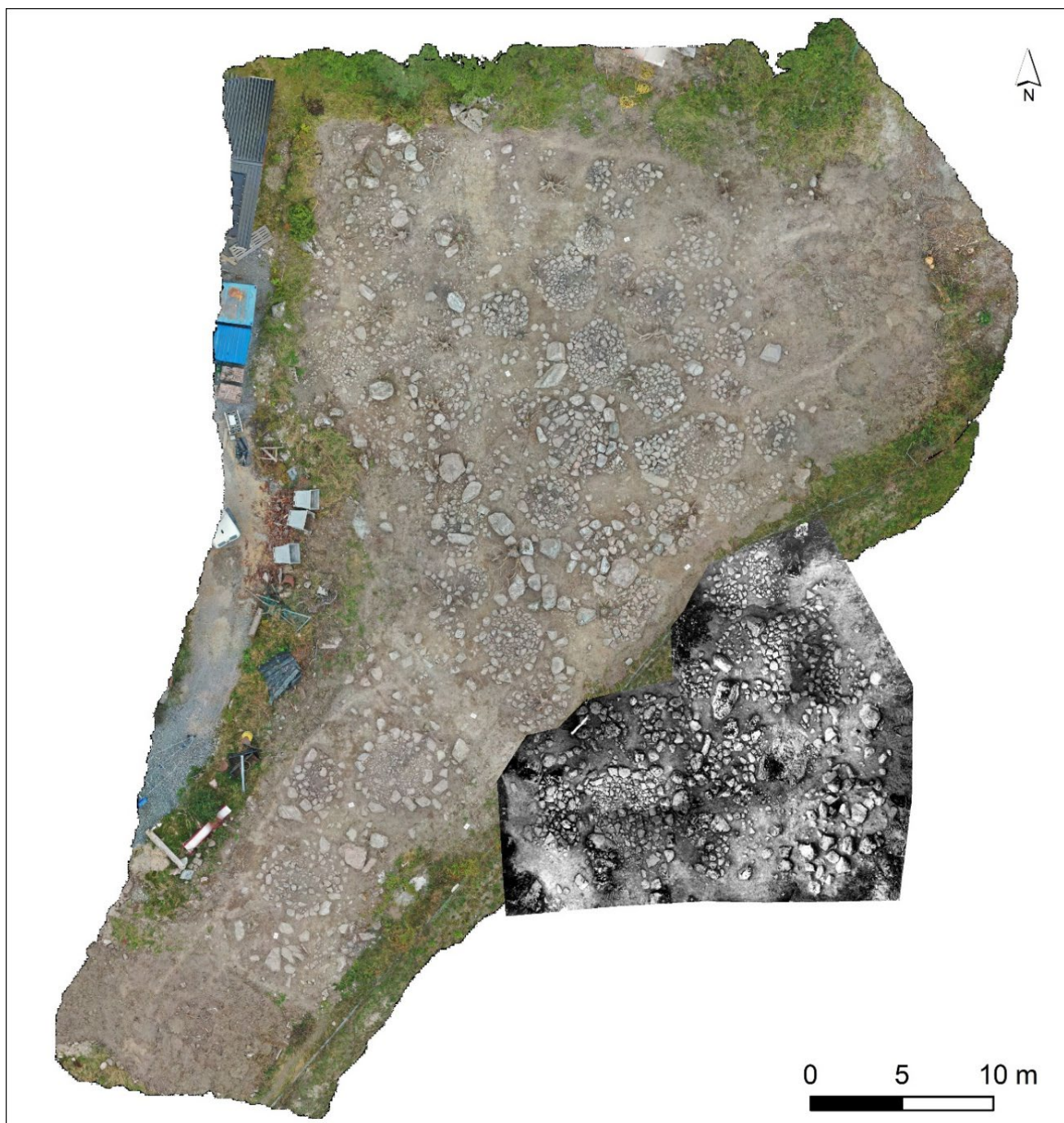


Bild som visar gravarna från båda grävningarna i Sylta. Den från 60-talet i svartvitt och den från 2021 i färg. Foto: Arkeologerna/SHM (CC BY).

GRAVARNA & FOLKET

Under 1000-talet begravdes män, kvinnor och barn tillsammans med hästar på gravfältet i Sylta. Hästen var ett betydelsefullt djur, inte bara i detta liv utan också som hjälp för den döda att ta sig till dödsriket.

Samtliga gravar i Sylta var så kallade brandgravar där de döda kremerats på gravbål. Flera av de begravda hade även fått med sig andra tamdjur som hundar, katter, duvhökar och höns. Gravarna innehöll också brända ben, personlig utrustning som pärlor, kammar, knivar, vågar, nålhus, verktyg, vapen och keramik.

Gravfältets tidigmedeltida gravar visar att de som bodde på gården höll fast vid äldre begravningstraditioner även efter att kristendomen etablerats – men slutade begrava de döda med djur. Kristna begravdes vanligen vid den lokala kyrkan, inte som här intill gården.



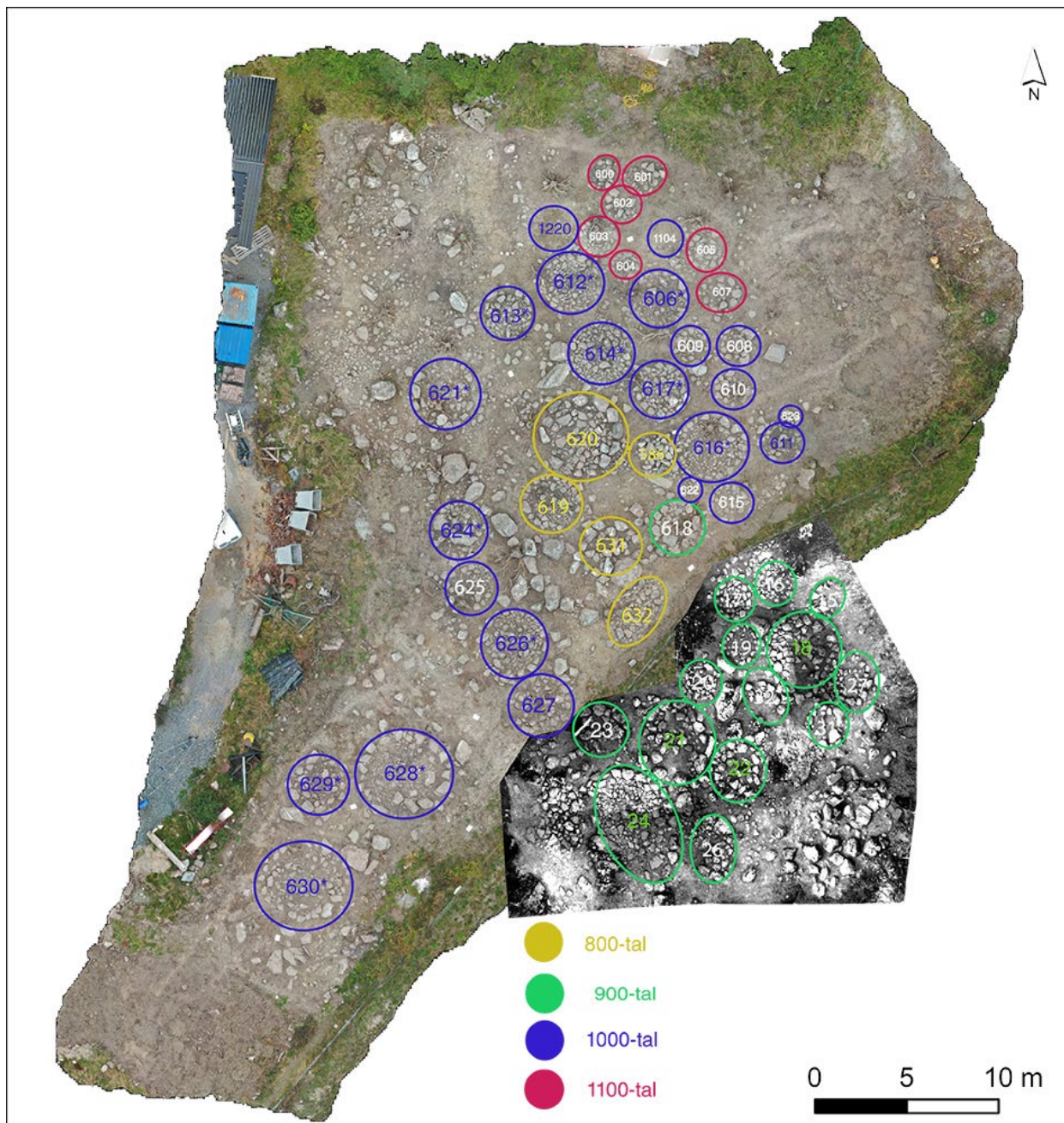
Sylta under utgrävning. Gravarna var runda stensättningar, mellan 2 och 7 meter i diameter och ofta 0,3 meter höga, vilket motsvarar cirka 1 000–20 000 kilo sten per grav. Foto: Arkeologerna/SHM (CC BY).



Grav 611. Foto: Arkeologerna/SHM (CC BY).



Benlager med hästutrustning, grav 621. Foto: Arkeologerna/SHM (CC BY).



Karta över gravarna med nummer och de olika århundradena. Gravarna med nummer i färg är hästgravar. Karta: Arkeologerna och Linda Wähländer (CC BY).

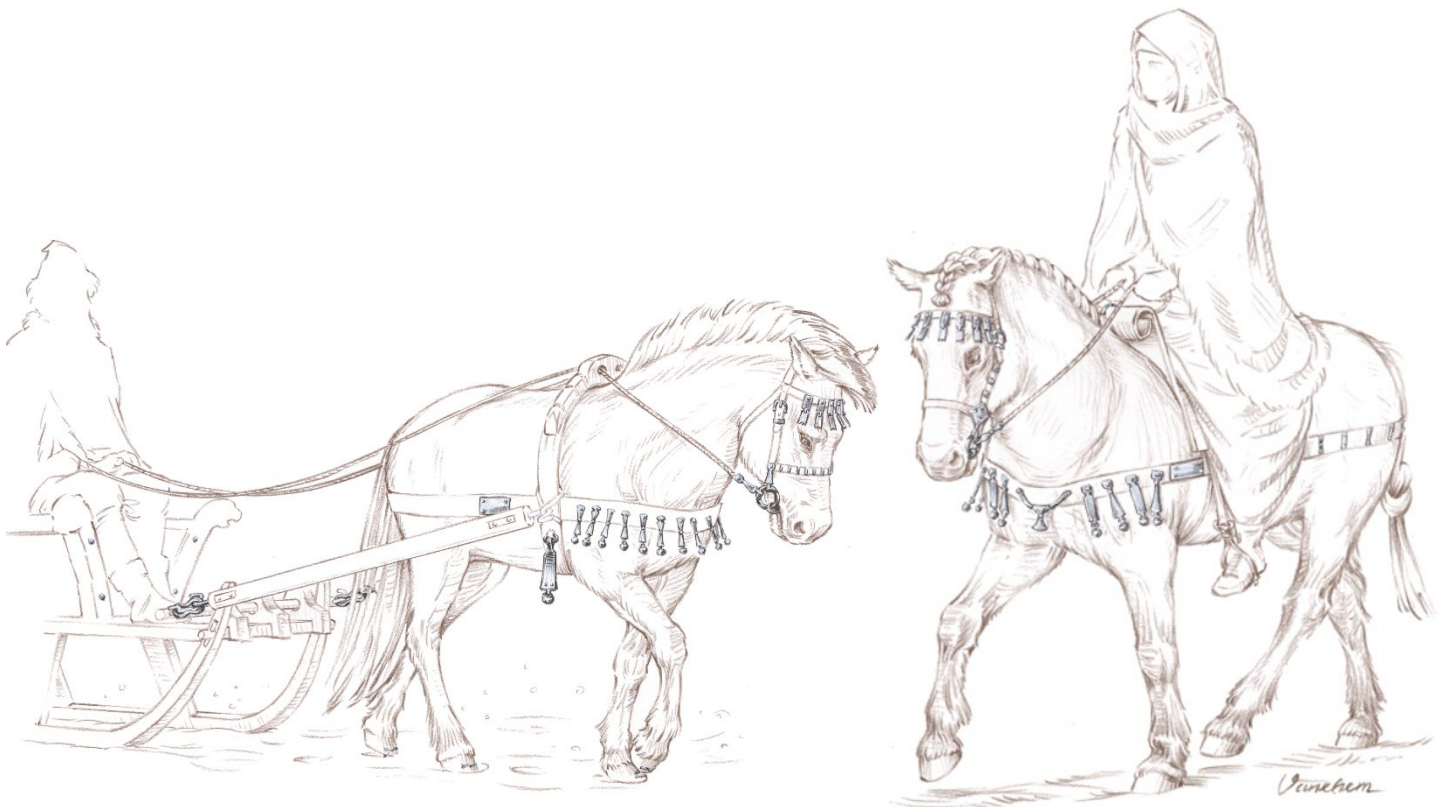
1000-TALETS HÄSTUTRUSTNINGAR

I gravarna från 1000-talet identifierades hästben i 15 av 23 gravar. Flera av hästarna hade på sig unik hästutrustning.

Arkeologerna som genomförde utgrävningen i Sylta har sina funderingar om hästutrustningarna, som har en tydlig stil jämfört med andra samtida gravar, som ofta inte innehåller så många dekorativa hästutrustningsdetaljer. Kanske fanns det en lokal dräkt för hästar just i trakten kring Sylta!

Totalt hittade arkeologerna över 500 järnföremål av olika slag som suttit på hästarnas trän, selar och hovar. En del hästar var utrustade för ridning, andra för att dra vagn eller släde. Det fanns inga stigbyglar bevarade men två gravar innehöll sporrar. Om de använde stigbyglar så kan de ha varit av trä som inte bevarats.

Undersökningar av andra gravfält från äldre och yngre järnålder i området kring Köpings visar en stor variation i både gravinnehåll och gravformer. Rytargravar från slutet av vikingatiden, med vapen och hästutrustningar, har hittats i Raglunda, Jämmertuna och Hagelsberga.



Färglagda detaljer av hästutrustningarna från grav 630 med slädhäst och grav 621 med ryttere. Illustrationer: Mats Vanehem.

FÖREMÅLEN

De utställda föremålen är tillverkade i järn och daterade till 1000-talet, en period i vikingatidens slut och innan medeltiden tar fart.

| Hästrelaterade föremål från Sylta (förutom ben) | Material | Antal 2021 | Antal 1962 och FU | Summa |
|---|----------|------------|-------------------|-------|
| Bett | Järn | 6 | 1 | 7 |
| Grimskaft | Järn | 3 | | 3 |
| Lekare | Järn | 1 | | 1 |
| Rembeslag | Järn | 106 | 2 | 108 |
| Hängbeslag | Järn | 122 | 7 | 129 |
| Bjällra | Järn | 58 | 1 | 59 |
| Remklammer | Järn | 116 | | 116 |
| Remnit | Järn | 11 | 1 | 12 |
| Remlöpare | Järn | 2 | | 2 |
| Beslag | Järn | 4 | | 4 |
| Sölja | Järn | 41 | 2 | 43 |
| Dragkrok | Järn | 2 | | 1 |
| Draglänk | Järn | 1 | | 1 |
| Upphängningskrok | Järn | 1 | | 2 |
| Brodd | Järn | 20 | 3 | 23 |

Föremål 1. Hästen från grav 617

I flera av gravarna daterade till 1000-talet hittades rester efter kremerade hästar. De här benen är från grav 617 i vilken personen fått med sig flera djur, bland annat en duvhök.



Kremerade hästben från grav 617. Foto: Anton Seiler, Arkeologerna/SHM (CC BY).

Föremål 2: Bett till träns

Betten kommer från grav 616 och grav 621 och är typiska för fynden från Sylta. Det fanns enkelledade bett i sju gravar. Bettet med fyra rembeslag visar att två av beslagen fästes i tyglarna och två i tränsen. Betten är olika långa vilket visar att hästarna var olika stora.



Bett. Grav 616 (F447) från 1000–1050 e.Kr. med rembeslag till träns och tyglar. Bettdelen är 143 mm långt. Foto: Henrik Pihl, Arkeologerna/SHM (CC BY).



Bett. Grav 621 (F380) från 1000–1100 e.Kr. med rembeslag till träns och tyglar. Bettdelen är 112 mm långt. Foto: Henrik Pihl, Arkeologerna/SHM (CC BY).



Bett. Grav 630 (F299) daterad till 1000–1050 e.Kr. Ett beslag är borta. Ej utställd. Det här är bettet till slädhästen och bettdelen som är torderad är 120 mm långt. Foto: Henrik Pihl, Arkeologerna/SHM (CC BY).

Föremål 3: Grimskaft

Detta föremål från grav 626, tillhörande en man, har tolkats som del av ett grimskaft med hängande amuletter med upprullade ändar. Liknande föremål hittades i grav 616 och 630 (Slädillustrationen) och förekommer även på andra platser i fynd kopplade till hästutrustningar, då kallade piskbeslag eller rassel.



Beslag till grimskaft. Grav 626 (F438) med hängande amuletter. Foto: Henrik Pihl, Arkeologerna/SHM (CC BY).

Föremål 4. Lekare

Lekaren med dekor på halsen grav 616. Den består av ett dubbelvikt remfäste med en ögleformad och roterande del. En lekare är en roterande fästansordning som förhindrar att rep, grimskaft, tyglar eller tömmar tvinnas och trasslar ihop sig.



Lekare. Grav 616 (F422). Foto: Henrik Pihl, Arkeologerna/SHM (CC BY).

Föremål 5. Rembeslag

I Sylta fanns 108 rembeslag fördelade på 14 gravar. Dessa nio visar olika stilar och satt på olika ställen på hästutrustningen. Tre av beslagen från grav 621 finns utritade på illustrationen av ryttaren. Det stora beslaget har exempelvis tolkats som att det suttit framme på hästen bringa.



*Rembeslag med fyra tydliga nitar och nitbrickor.
Grav 626 (F350), fram- och baksida.*



Rembeslag. Grav 626 (F483), fram- och baksida.



Rembeslag. Grav 617 (F336), fram- och baksida.



Rembeslag. Grav 606 (F475), fram- och baksida.



Rembeslag. Grav 614 (451), fram- och baksida.



Rembeslag. Grav 606 (F456), fram- och baksida.



Rembeslag. Grav 621 (F749), framifrån och från sidan. Den illustrerade ryttaren.



Rembeslag. Grav 621 (F702), fram- och baksida. Den illustrerade ryttaren.



Stort rembeslag. Grav 621 (F2753), fram- och baksida. Den illustrerade ryttaren. Grav 621 (F2753). Samtliga rembeslag är fotograferade av Henrik Pihl, Arkeologerna/SHM (CC BY).

Föremål 6: Hängbeslag

Sammanlagt hittades 129 hängbeslag i Sylta. Det fanns hängbeslag i 10 gravar i Sylta, sammanlagt 129 stycken. Beslagen har olika dekor och de med tre piggar är typiska för Sylta. Den stiliserade formen på beslagen visar att Syltabornas hästar haft en egen stil – som ett dräktskick för hästar!



Hängbeslag. Grav 606 (F448), fram- och baksida.



Hängbeslag. Grav 627 (F829), fram- och baksida.



Hängbeslag. Grav 616 (F455), fram- och baksida.



Hängbeslag. Grav 614 (F459), fram- och baksida.



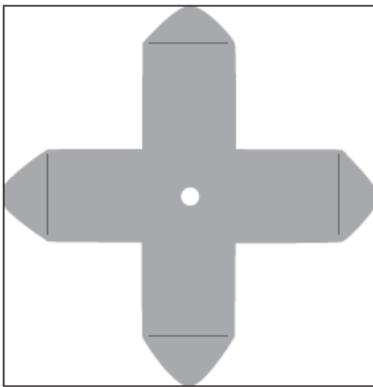
*Hängbeslag. Grav 628 (F2738), fram och baksida.
Samtliga hängbeslag är fotograferade av Henrik Pihl,
Arkeologerna/SHM (CC BY).*

Föremål 7: Bjällror

Sammanlagt hittades 59 bjällror i tio olika gravar. varav fyra gravar står ut med mängder av bjällror. En av bjällrorna fungerar fortfarande och Arkeologerna kunde lyssna till det plingade ljudet som inte hörts på 1000 år!

Bjällrorna gjorde så att hästar och ryttare hördes när de kom farande längs stigar, vägar och över isen. Ljudet kunde varna gångare eller andra med häst. Särskilt på vintersnön blev det annars väldigt tyst med häst och släde. Kanske kunde ljudet även skrämja bort vilda djur eller farliga väsen i skogen?

Några av bjällrorna kan ha varit täckta av koppar vilket fått dem att skina i solen.



Skiss av bjällrornas mantlar i ovikt tillstånd. I hålet sticks en metalltråd med en liten kula ned för att få till plinget i bjällran. Mantlarna viks och formas sedan till en sfärisk bjällra. Skiss: Arkeologerna.



*Bjällra. Grav 628 (F472),
Fram- och baksida.*



*Bjällror. Grav 621 (F392) och (F355), fram- och baksida.
Se den illustrerade ryttargraven.*



Bjällra. Grav 630 (F409), fram- och baksida. Se den illustrerade slädhästen.



Bjällra. Grav 630 (F426), fram- och baksida. Se den illustrerade slädhästen.



Bjällra. Grav 616 (F657), fram- och baksida.



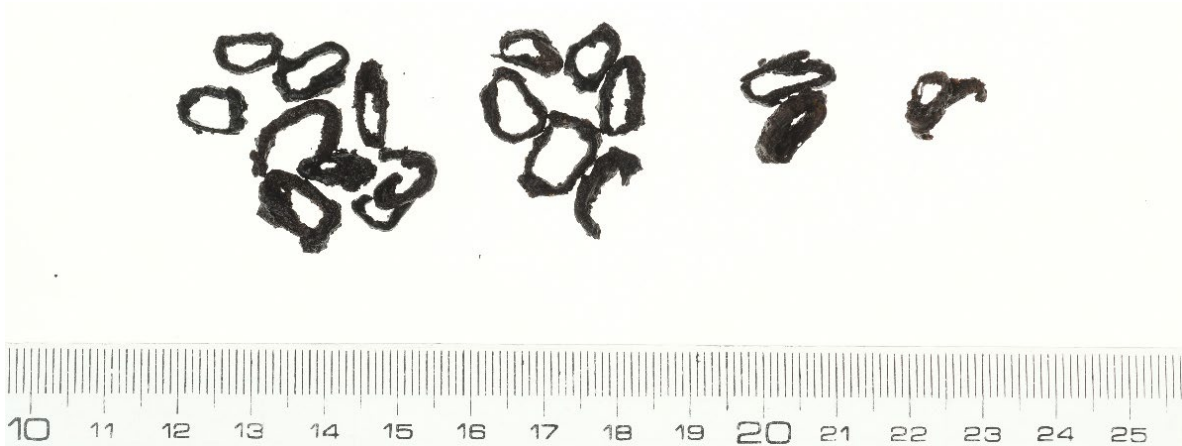
Bjällror. Grav 617 (F358) och (F357), fram- och baksida. Alla foton på bjällror Henrik Pihl, Arkeologerna/SHM (CC BY).



Bjällra. Grav 616 (F361), fram- och baksida.

Föremål 8. Remklamrar

Nio gravar innehöll små klamrar som suttit kring läderremmar. Tunn järnplåt har skurits till långsmala stycken som sedan vikts ihop. Det var allt från en per grav till 39 stycken i en grav. De här är från grav 628.



Remklamrar. Grav 628 (F398, 1355, 1363). Foto: Henrik Pihl, Arkeologerna/SHM(CC BY).

Föremål 9. Remnitar

Sex gravar innehöll remnitar. De är korta och har varit nitade genom 2–3 millimeter tjockt läder. Från grav 624 finns sju remnitar med kupolformade huvuden, cirka 15 millimeter i diameter och med rektangulär nitbricka.



Remnitar. Grav 624 (F763). Foto: Henrik Pihl, Arkeologerna/SHM (CC BY).

Föremål 10. Remlöpare

I grav 611 påträffades två svårtolkade korsformade järnföremål. De är inte sedan tidigare kända från övrigt järnåldersmaterial men Arkeologerna kallar dem för remlöpare.



Två remlöpare. Grav 611 (F452, 458), fram och baksida. Foto: Henrik Pihl, Arkeologerna/SHM (CC BY).

Föremål 11. Söljor

Från gravfältet i Sylta finns 43 söljor från 13 olika gravar och 7 olika typer. Alla söljor förutom två kommer från 1000-talets gravar. Fem av gravarna (616, 617, 621, 628 och 630) sticker ut med många söljor. I grav 616 hittades hela 10 söljor!



Sölja. Grav 628 (F406). Ser ut som eldstål.



Sölja. Grav 630 (F412). Möjligen till en sadelgjord.



Sölja. Grav 617 (F332). Möjligen använt till ett träns?



Sölja. Grav 614 (F463). Möjligen använt till ett träns? Samtliga söljor har fotograferats av Henrik Pihl, Arkeologerna/SHM (CC BY).

Föremål 12: Dragkrokar och upphängningskrok

Det finns tre krokar i gravarna från 1000-talet, två är dragkrokar och en är tolkad som en upphängningskrok. Dragkrok och draglänk (se föremål nummer 13) hörde till draganordningen som kopplas till hästarnas selar.



*Dragkrok. Grav 614 (F450).
Foto: Henrik Pihl,
Arkeologerna/SHM (CC BY).*



*Dragkrok. Grav 630
(F421), dragkrok. Ej
utställd! Foto: Henrik
Pihl, Arkeologerna/SHM
(CC BY).*



*Upphängningskrok. Grav 621
(F386). Foto: Henrik Pihl,
Arkeologerna/SHM
(CC BY).*

Föremål 13. Draglänk

Draglänken kommer från grav 630 som även innehöll en dragkrok. Se illustration med slädhäst. Draglänk och dragkrok hör till draganordningar som varit kopplade till hästarnas selar.



Draglänk. Grav 630 (F423). Foto: Henrik Pihl, Arkeologerna/SHM (CC BY).

Föremål 14. Broddar

I Sylta hittades 23 broddar varav 14 stycken från 1000-talet. Broddarna är omvikta vilket visar att de suttit fast på hästarnas hovar.

Broddarna med upphöjd kant har troligen suttit mot hovens framsida. Sådana hästbroddar finns från gravarna 614 (F88), 619 (F107), 628 (F171), 617 (F172), 626 (F174) och 630 (F181).



Hästbroddar. Foto: Anton Seiler, Arkeologerna/SHM (CC BY).

Föremål 15: Sporre

Sporrar fanns i tre gravar, varav en från 900-talet och två från 1000-talet. De två identiska sporrarna från grav 630 låg i benbehållaren i graven, tillsammans med andra föremål. Deras hals är 6 centimeter lång och har ett hexagonalt tvärsnitt som avslutas med en rundad och toppig pik. Tvärsnittet på skänklarna är närmast kvadratisk närmast halsen och blir alltmer rundade mot remfästena. Remfästena är trapetsoida och har två korta nitar med rektangulära brickor.



Sporrarna från grav 630 som de hittades. Foto: Anton Seiler, Arkeologerna/SHM (CCBY).



*Den ena av två sporrar
från grav 630 (F167).
Foto: Henrik Pihl,
Arkeologerna/SHM
(CC BY).*

HÄSTUPPFÖDNING OCH ODLING

I jämförelse med andra gravfält från samma tid finns ovanligt många hästar i gravarna i Sylta. Hästarna under vikingatiden var något mindre än de är i dag och kan jämföras med nutida gotlandsruss eller islandshästar.

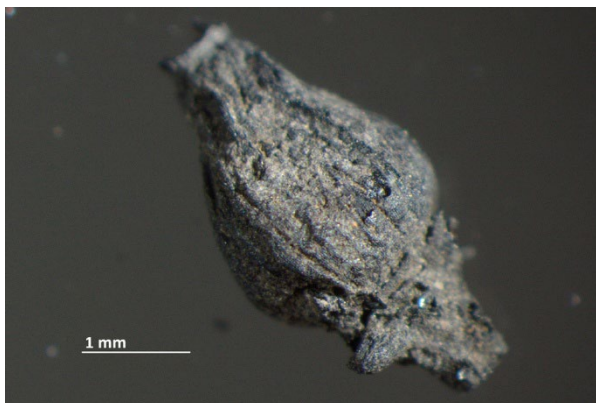
Kan Syltaborna ha fött upp hästar? Födde folk upp hästar själva på gårdarna under vikingatiden eller fanns det speciella hästuppfödare som sålde hästar på marknader?

Syltaborna odlade bland annat havre och tillsammans med spår av ängsväxter, kan det ha varit det mat åt hästarna. Maten hästarna ätit innehåller då lokala strontiumhalter, som gett spår i hästarnas skelett. Strontium – ett ämne som finns i berggrunden, i mark och vatten – kan visa om en människa eller ett djur levtt hela sitt liv på samma geografiska plats eller rört sig över olika områden.

Strontiumanalyser har gjorts på sju av hästbenen i Sylta. Analyserna gjordes på klippben (*pars petrosa ossis temporalis*), en del av tinningbenet i kraniet, som omger innerörat och är extra kompakt. Analyserna visade att fem av hästarna var från området kring Sylta medan två av hästarna kom från områden längre norrut. Detta skulle kunna visa på att några hästar kom från annan plats som led i hästaveln.



Kremerade hästben. Grav 617. Foto: Anton Seiler, Arkeologerna/SHM (CC BY).



Pärldhavre. Grav 624. Foto: Arkeologerna/SHM (CC BY).



Spannmål av ärt, havre och skalkorn. Grav 628. Foto: Arkeologerna/SHM (CC BY).

HÄSTEN UNDER VIKINGATIDEN

Hästar förekommer i många olika sammanhang under vikingatiden – vi möter dem som levande arbets- och krigshästar, i religiösa och ceremoniella situationer, som heliga hästar, vid blotande till gudarna där det ingick att äta det värdefulla hästköttet samt i gravar för att följa den döda till dödsriket. Vi möter dem som mytologiska gestalter även på smycken och på bildstenar samt i de skriftliga källorna.

Hästen var landvägens snabbaste färdmedel, som ridhäst eller spänd för en vagn. Vintertid drog hästar slädar över frusna vattenvägar. Ett snabbt men också farligt färdssätt. På långväga resor med båt togs ibland hästar med ombord. Klart är att de var väldresserade och värdefulla i det vikingatida samhället.

Den kanske mest kända hästen i nordisk mytologi är Odens åttafotade häst Sleipner, även kallad Helhästen då han kände till vägen till dödsriket. Även Frej har en häst - Blodighov. Till guden Frej hölls även heliga hästar. I Hrafnkel Frejgodes saga berättas det om den helige hingsten Frejfaxe som det var strängt förbjudet att rida på till vardags.

Hästarna Skinfaxe och Rimfaxe drog dagen och natten över himlen.

I och med kristendomen blev det förbjudet att äta hästkött hela året om och det har varit tabubelagt nästan ända till vår tid.

”Tvagen och mätt

ride mannen till tinget,

fast klent han är klädd!

Över skor och knäbyxor

ej skamsen någon vare,

ej heller över hästen,

fast han har en dålig!”

Havamal 6 (Erik Brate)



”Bäst är Frej

bland bålda ryttare

i gudarnas gårdar...”

Lokasenna 37 (Erik Brate)



På bildstenen från Tängelgårda på Gotland syns flera hästar varav en är Odens häst Sleipner. Två dräktbeslag i silver från grav Bj 825 i Birka. Foto: Christer Åhlin, SHM (CC BY 4.0).

LÄSTIPS

Fornlämningar: Sylta Köping stad, Köping Gravfält, hägnad (L2003:2529, L2021:379 och L2021:403).

medeltidbild.historiska.se/medeltidbild/visa/foto.asp?imageId=9407902

[*Vikingarna från Sylta | Arkeologerna*](#)

[*Västmanlands forntid väcks till liv | Arkeologerna*](#)

[*Omsorgsfullt och strävsamt stenarbete | Arkeologerna*](#)

[*Hästfolket vid Sylta – levande och döda på ett gravfält vid Köping - Västmanlands läns museum*](#)

