

1874

2



Nyammari Pappu

Björkö²
1874

Racet sater om Lundskas
ligger i "Lund", tillh. E. Steffens

1 rone från Gisselvedts bergst.

1 rone sater om "Lund" saset.

1 Gonds backa omkring 20 graven
sunde och fogs kantiga.

gylt



Uppmätning af vatten
oster om H. j.

Vid början (både ändan) 20 f. bred.
2 1/2 f. hög

163 fot längd på en 7 fot bred
öppning ^{hvar} ~~hvar~~ ^{stora} ~~stora~~
stenar.

S. Jönköpings län

Vattens bred vid öppningen 30 fot
hög 4 f.

150 f. länge på en 28 fot
bred, mörka grått utseende
6 f. hög, stora djupet
något lägre och bredare

85 f. djupet en genomgång
kanal med stora stenar.
Särskilda läger genom
denna öppning, som är
15 fot bred

vattens bred: öppen 25 fot

Pöstequards Lånställe Björkhol. Kempt. V. Fr. Anderssons Kempt.

223 f. Tin nästa genoms.
som är 9 f. bred
vårens bredd vid
basen 28 fots
höjd 8,5 f.

214 f. Tin nästa öppen
14 fots bred
vårens bredd vid
basen i öppen 31 f.
höjd 10 f.
Straxt norr från circa
20 fots höjd är 11 f. hög
högsten mellan (och
der sig ned mot fjön)
vårens bredd 35 f.
höjd 6 f.
Och en smal länk till
öfver våren straxt
inom gårdsgården

327 f. Tin öppen i
Pöstequards Kempt.
öppningen 7 fots bred
vårens bredd 32 f.
höjd 5 f.
(Det för järn öfver.
inifrån öfver till våren
den till en höjd af
147 fots och bredt och
6 fots höjd. Vårens
bredd på bradden
vidan om högen 29 fots
från högen öfver
våren rakt ned mot
Krusthamnen
Högen belägen ungefär
i gemenskap med fjön.
De jordens norra
ändan - Mellan
våren & Ryston flera
stora högar och 4-
kattiga stensättningar)

Österg. Klint

(300 ^{från} från öppningen
seder 30 - 40
höjd på vattenviden
5 fot, östra 3 f)

100 fot från föregående
öppningen öppnar.
i Rugghamns hage,
som är 12 fot bred,
och stenklädd.
Söder om öppen. 5 f. höjd
huvud — 3 f —
vallen 24 fot bred
i öppningen.

100 fot där från
till vallen slut
hvarigt ligger flera
na stora stenar
utan påfyllnad.

200 fot mellan
vallen slut och stranden
i Rugghamns.

Borger

Vatnen högs[?] vil östra[?]
sidan om Norna porten
Den lilla biten vesten
om syde grot of abetjög
lig höjs[?] o brud[?]

Dels ~~grot~~ i pålit[?] af
markens naturliga
slutning dels i trige
nom är fjällmattogras
fin vatten besundrakli
gen tråsta vdan för
dess yttre sida står
denna höjde och fram
före är den inlen

Såret norr om östra in
gången är en djup grop
grävd i vatten. Höjd
berörning från Petrus
undersökningar

En annan gropp emellan
östra och södra ingången
vid D på Gess karta.

Museum Wormianum
Lugduni Batavorum
1655. p. 33

"Lucinum ~~Alum~~ in aquis
dulcibus lacus meter in
Luceia, fere Insulam
Biarco, a S. Jona Pures
inventum, mecum com-
municavit nobiliss. Viri
D. Georgius Stenpielen,
supremi Dicasterii in Li-
vonia Vice Praeses."

Antulas in annas stycke
pamet i den graf. kon
Carl XI förskatte koda
mellem Mataren i Öst.
sjön vit Felge.

14
Syberk. Mataren Öst
Stolen 1861.

p. 12
"Byrbo"

stades äro nu med
jordh högher, ~~och~~
sadana som ar with
gamle Upsala ~~och~~
öther poornhet
(utan tuffatell)
berappne gör på
Byrkö teslikis."

14
Rudbeck. *Atlantis* eller
Mantuum III Deel.
p. 355. Citer Scholiastes (Syncl.
Adami Bermanis) p. 139 n^o 80
"Tjän Skand i Danmark
till Björkö är Siowägen 5
dagar / från Björkö till Rügen
land och 5 dagar."

Människa Cranium

utan underkast.

på $3\frac{1}{2}$ / 4 djup
 Cranium med hjernan
 uppåt på ett ordlager
 (Gryppskåp), begravna
 i asker. Hantat med sand, kol
 och ben

Genomgärd turcain $\frac{31}{7}$

Restligt graven

N^o 1. Längd 216 fot.
Bredd 4

864

N^o 2 Längd 200 f.

- öfve 86 f.

286

3 Längd 2216
- öfve 90

306

4 Längd 315

5 ~ 315

6 ~~269~~ 272

~~N^o 1. 864 □ f~~

N^o 1

864 □ f
- 2 metre 800
- öfve 344
- 3 bred 864
- öfve 360
- 4 1260
- 5 1260
6

1120

Genomgärd $\frac{31}{7}$ 6872

1718

8590

1

Återstos den 21/7

afst. mellan 6-5

vid vägen — 31

vid ägare ändan 50


30
49
for

— mell 5-4 = 14

— 4-3 = 15

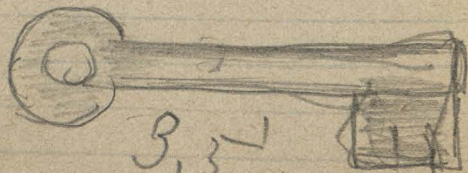
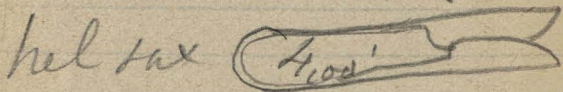
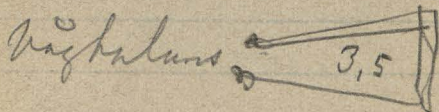
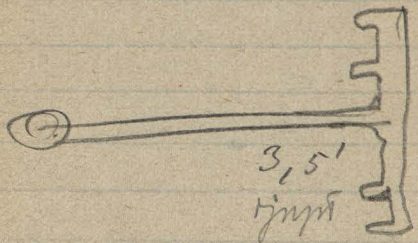
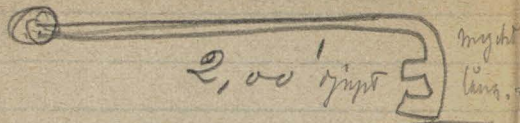
— 3-2 = 14

24
Br. Pinneten 3,00' / Gårda samf.

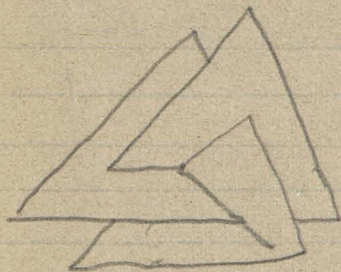
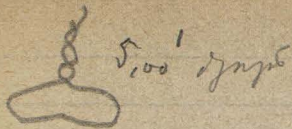
 = 8,5.

Guldängen 4,00' bland be-
liter insjölyng tron 4,5'

Stora nyckeln

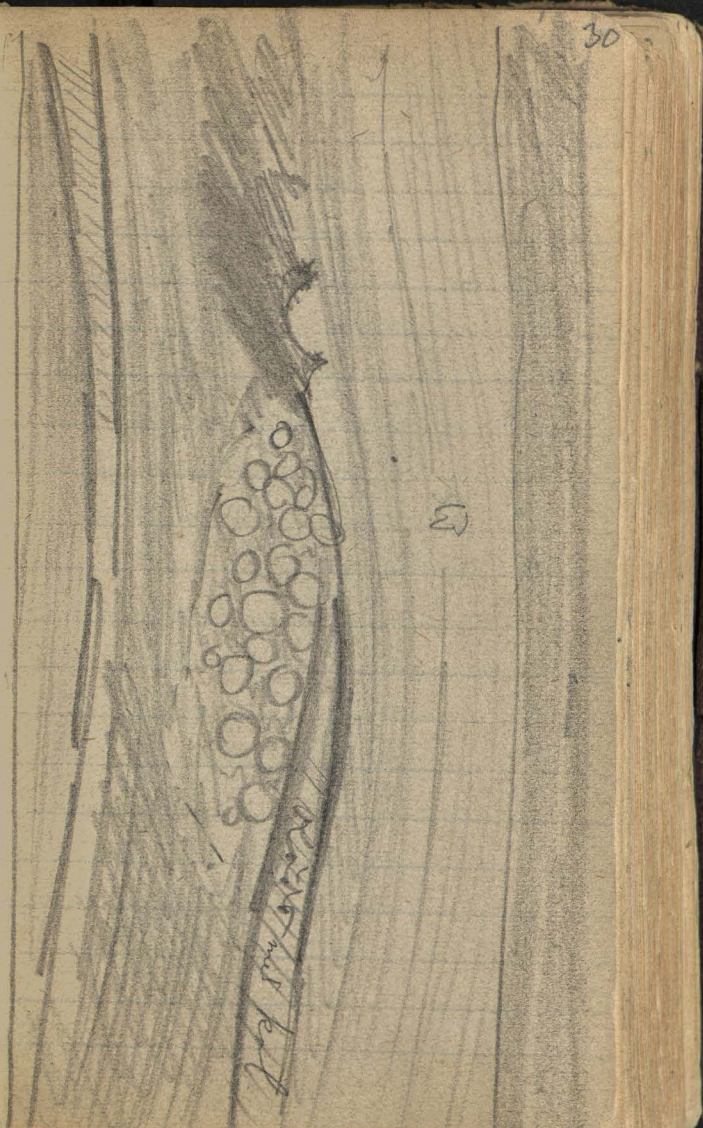
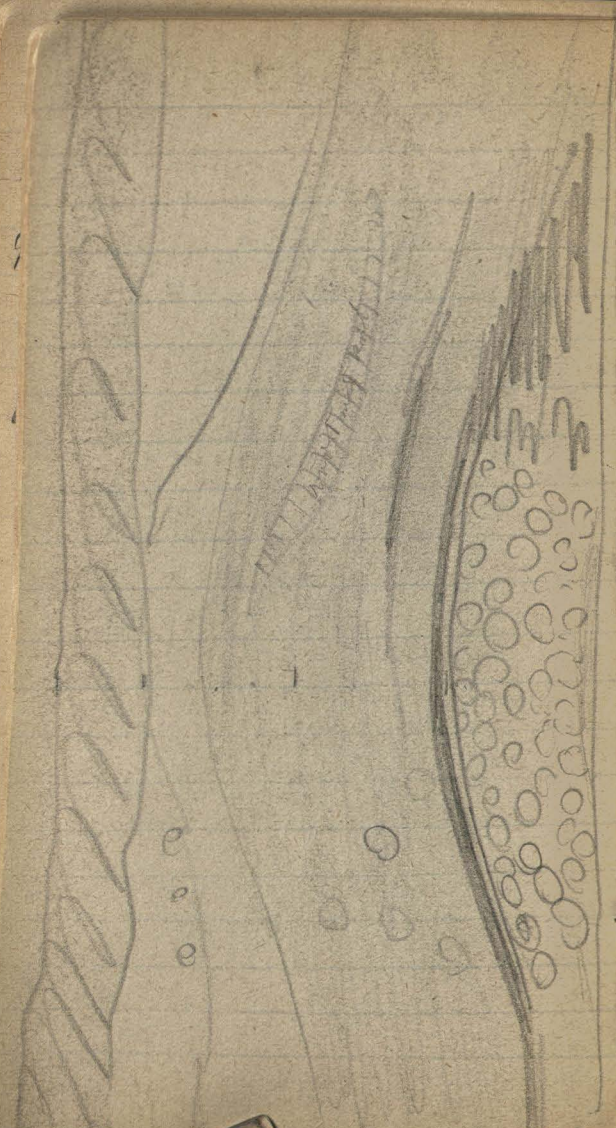


stora nyckel för
Svarta järnen på 13,5 st



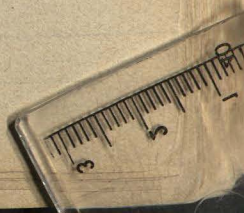
141 perla (88 Carnéal, 53 bergk)
 i St. jorden. Steffanssons lott söder om vägen
 för 2 fots djup på en
 mindre flat sten, gänte,
 multnade trippramp. Möjl.
 lemnigar af en träsk
 Formas en af dygna stens för kompass





Så jorden visar lifnet
 omger yngre jernåldern
 för helt nya sidor, om
 hvilka man ej får någon
 aning genom geologiska
 sökningar.

Det stora tvärfallet på jern-
 utvecklingen (speciellt på)
 vissa delar af formaker fördes
 till följd af alla elstörms
 & benäktarna i allmänhet (idlag)
 gämnas allmänna tank hjälper
 vil de gamla vilfuctskattor
 på & samför allt hela
 det naturhistoriska



P.M.

24

diameter

höjd

Stensitt. i kanten?

Banta sten?

Sammansättning

Sand

Guss, Sten.

Lera

Stenkammare i mitten?

Runkans plats (avst. från perifer.
 djup.

Stens i närheten, eller icke?

Höga stenarna varit inlagda för att
 skydda runkan; men blott för att
 öka högens volym?

Spår af hällning?

Fyndutrum runkans



Björklunds Kemland.

I.

(Foto. 7 blad framåt)

Pragkake 11 fot diam

Höjd 1 fot.

Med i högen en stor sten
af 2,5 diam, några örnar
af tjoullik, tydligen inlagd
för att öka högens valym-sjög-
ligen jämfäst, för högens upp-
kastande). I mid stenen en
stor kruk af groft gods



Högen innehåller
en mindre branta,
ben af Katt, Svans
Ånnd, Miniske

Liggande omkring krukens -


Krukens innehåll samma
slags ben.

Högen bestod af sand och
lera. Närmast krukens
lera, hårdt stampad.

Parkering 10 personer
sittning, något ben af 2.5 meter

G. A. uppger att i I hittats "kloc".

Fred. Anderssons
Nemland

N^o 1 Låg grafhög
 utan stenstötning.
 Diam: 14,00', knäppt
 1,00' fot hög.
 5 fot från norra kanta
 stod en fukt bibehållen
 krake  på 1,5' djup
 Inga sten kring be-
 kan, några stammar av
 0,5 - 1,00' diam. här & där
 i högen.
 Innehåll för öppning
 kol & brännolja den &
 ett obrändt metaltursal-
 ven av järn (2) i
 1 isbit + 1 fragment of järnbit

~~fred. anderssons~~



2. (Gust. Andersson)

13 f. diam. 1,5' hög

I midtet träskruva
Ka på 1 fots djup
I öppningen af stens
mur. Brända ben o
brända bitar af korn
bitar af järn o
lign. bitar kring
kring krukan.

40
3. hög af 23 fots diam.

3 fots hög.

På 1,5' djup 2 korn

och 1 fot från hvarandra

in. I nya stenan

kring dem. Ej mycket

brända. Brända ben

bitar kring krukan.

~~och i~~

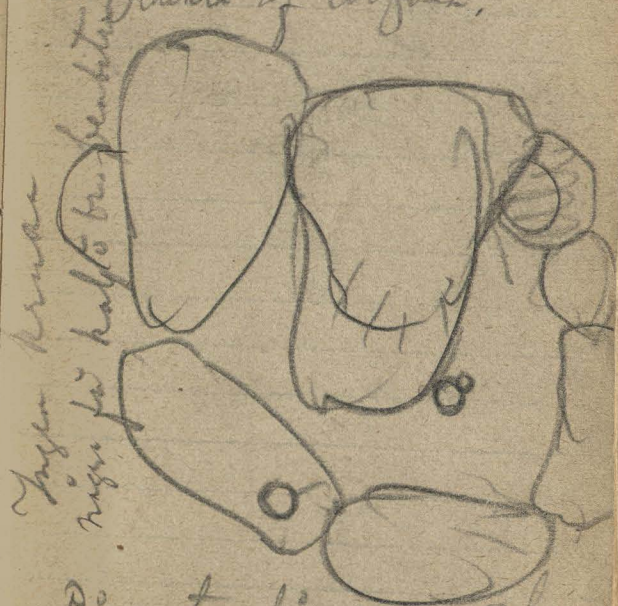
2 små bitar på toppen

4. Stor hög, 32 f. dia.

5 fot hög. Aff lera
Låg närmast Tuschagen
Stoppen, av vilka uppe
i torven en trasig kum
har. Knytt något kallt
och mjukt för brända benbitar

5. 15 fot i diam.

1 got hög.
I mitten flera stora
stenar (7-8) af 1-
2 fot diameter. På ho.
h. ströta af torven.



Tyger kända
någon för halft br. benbitar

På en stor lig en liten brons
"stent" och en mindre brons
på 1-5 tjump 1 brons huktet
de lera. Rattalen sakt

N: 6. 23 fot diam.

1-3 fot hög.

4 fot från S.V. kanten


10 fot från kanten. Foga

ben. Kolbländat

samt i närheten af

kruckan.

Enmy bitade atskilj

ga smärker 

Som föra undersök

mågl i kruckan.

7 (vint junio)

46
v No 8 hög stord med
berget.
20 fot diam 2 fot
hög på motvatten (fin)
viken.

7. 20 f. diameter
 höjdt 1 3/4 - 3 fot
 1 fot höjdet stod en
 tjusig kruka. Jorden
 mörkast och betydligt
 svartad. Rågla för (?) bein
 in benkittat

9.

• Många små
 och tunna
 krukor
 åter
 grunda

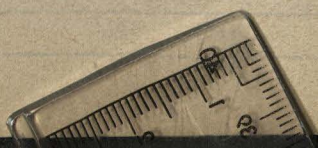
Off. Mya fanns af Eriksson vid igen 2
 oktober 1872



S. Björklunds hemland

I. ¹⁸⁸⁸ Se ovan. (7 var tillräcka)

II. ¹⁸⁸⁹ Diam 24,00' Höjd 2,5'
Mitt på längd uppskjuten
en sten af 0,5' höjd. Under
denne en mängd större
& mindre stenar, bildade af
ett hvalf för grusvärdet.
Öfver detta ligger en stor sten
14' i fyrkant, 0,7' tjock
Kärlet stod på sand, på
1,5' djup, omkring omgärdet
af lvs. fin sand med inbland
af kvartsfastera stenar. Det
svartade lagret 4 fot i diam
meter. Öfver allt på denna
nästänkling hvil & be. ben
af miska. Katt, Hund...



samt pöslar, nitrosler,

och en mängd små bitar
af ett litet fint, gult,
fuktigt. Dessa senare bitar
syns i öfver en yta af
ämnestonen 3 fots diameter.
Är en mossa ofklad.
Obs! Hela tygen bestod
af lös sand.
Parake.

190
III

52

Diam. 13 fot. Höjd 1 fot.

Tygen består

af tygen består af (lind)sten
vallning.

Diam. 3-4 fot
Diam. höjd 1, fots djup

191
IV. diam. 15 fot
Höjd 2 fot
I midten ligger i
ett ~~stans~~ län
plåt det den af
2 - 2,5' diam tyfekt.
0,8'. Under stenen
mycket kol, också den
fästa gaskärl.

192
VI Soak hög, till höf-
ten förstörd genom
tag.

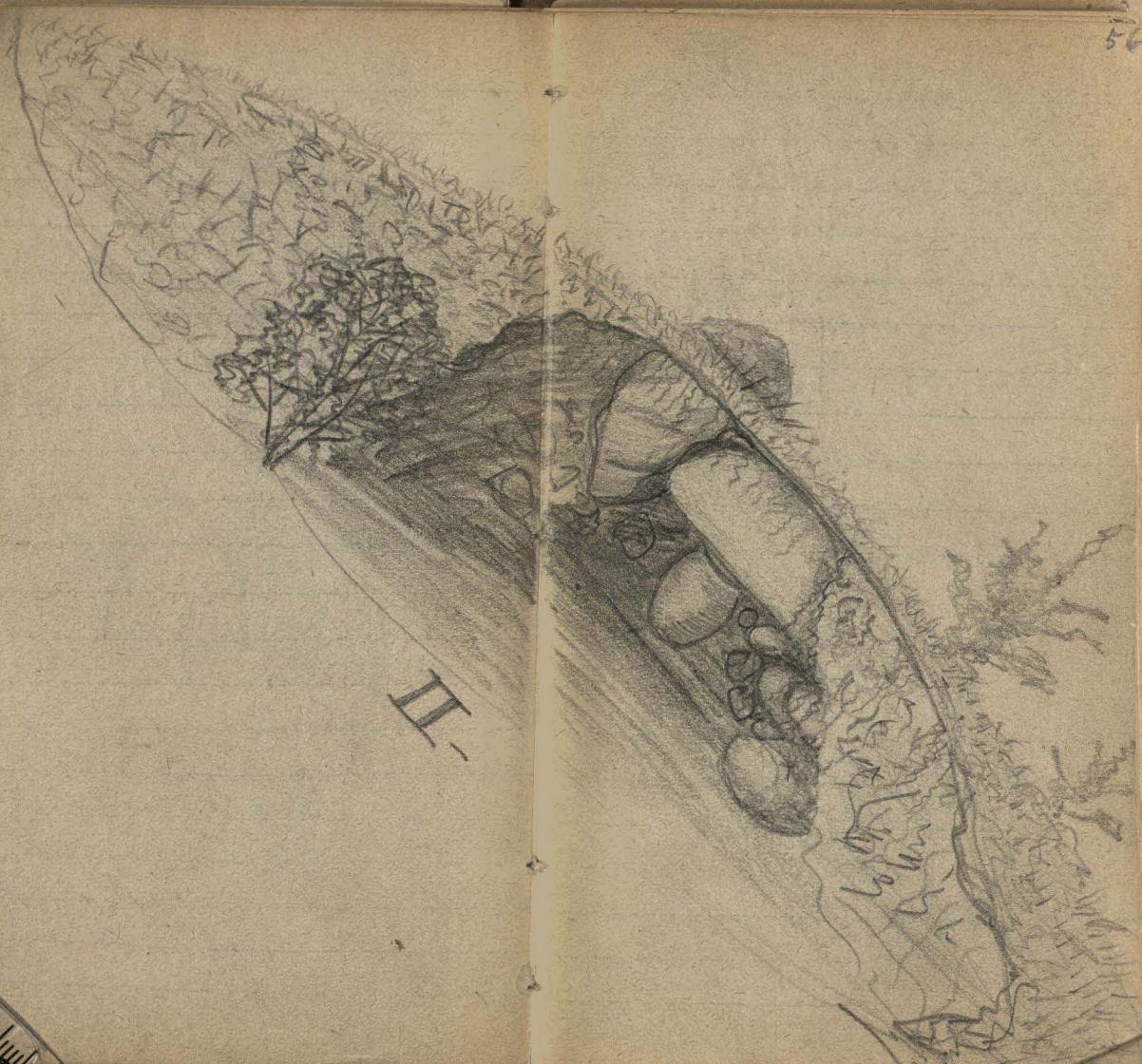
Mycket svart, ännu lila
strö på 3 fot höj.

Diam. 39,0' i höjd. 5,0'

Subst. Hållan höjer åter
för orörd. Längs genom
af flera stora stenar

Se sten i bilden härifrån





III-



V. Diam. 18 fot
 Höjd 3 fot
 Spår av fotskedj.
 Kela höjden af Ura.
 1 lag, trasig krusa i
 mitten, uppe i tafvel



på krusan ligg
 2 stycken af en jernring
 med hamfjälliga kring-
 pydrader.

På 1,5' djup, 2,0' från
 oframmände krusa forms
 en trasig krusa med
 ben. V. b. Tysa ben kring
 krusan. Alla bena i cigars-
 lida V. b. ligg i krusan
 kan V. b. Kintan rous

VII. Diam. 18,0' H. 1,5'

Handflaken enf. uppsett
 6 fot i diam.
 2 järben intrades efter
 igentagningen bränd till
 af järskotad smält
 förbrut!

4 (se följande sida)

Endast ett betydligt
 stort omkring järnbiterna
 och benbiterna.

Någon h. o. h. af bera.

På 2,3' biträda äro
 1 krukka midt under de
 fjörro, och rundt omkring,
 alldeles nere i botten
 brända ben o. några
 nitnaglar. Någon ytterlig
 härd i botten. Krukkan
 står på sand, som var
 den ursprungliga botten. Luta
 äro af kerol eller aspa
 kring i krukkan, eller
 i granstapet på n. n.
 med järn.



195
 Diam. 34,0' Hög. 2,5'

195
 Tre st. kantar 2 stora
 stenar. Den ena 6,0' lång, 2,0'
 bred, den andra omkring
 3,0' lång, 1,5' bred.

195
 Midt uppe i krukkan stöck
 en spetsig sten, uppen för
 stycke öfver torfren. H.
 la stenen förenar sig 1,0' hög. De
 hvilade på en annan af
 samma stöcker. En af
 denna, på 1,2' höjds
 stod en större krukka med
 sigsags sirlater. Krukkan
 delvis begravd af sten
 och yfverken, men alla delar
 i behåll. Omkring krukkan o. ^{hög}
~~med hängslet~~ ^{med hängslet} järnens bitar af en
 annan krukka, några tjärkär, och
 med liknande sirlater. Några
 ben o. järnbitar på samma ställe
 - nitar

196.

IX. Stor gränshög t. huf-
ten bultgräso.

Diam. 56 fot

Höjd 6 ~~f~~ 5 fot

62

L.
Lagynakka

1 stort platt vase af
af stola sten af
diam. 46 fot.

Plen af stenen
isht i punkter halve
sine 5 fot i diam.

3 mindre mindre stena
utan en stor (7 fot.)
jort fast.

Blad budvis en 3 stier
10 f. hög ste. med 12
sige. seimori ett litar
xore (12 fot diam)

Se frög. sid.

(Ej undersökta)

66
Excursion till Loda
den 13 Sept.

Kunnet se på om plats
miken 40,0' i diam.

Höjd ungef. 4 fot.

Höjden af stenen
stora i mitten ca 11

sten af 4-5 fot.

diam (höjd) i

Ligger på höjden.

Sept.

Lagynakka bebyggelse
Saxelunden. Ett stort lit
hore af ^{ca} 50 fot diam.
Platt. Stenen bebyggelse, men
ingen tentformig fördjupning i
mitten. En mindre gammal

10
tatt över i evigt. När mig
lynn siged ett kummel, och
har den här sijnit anled
ning till historien om "vård
kassen" på Sinsladden
af Göteborg. III, p.

Westegård's kage

1 lätst platt evig af 15
fots diam. G. tylligt
murgårst.

15-0 sammare olem
diam. 19 fot.

1 lätst ströng R. A. diam
inri (Linné's bit af W. G. kage)
gärdsgården från Gårdstiken
natlönning a öster.


68
Björklund's kumlar

X. Skapfåg 13 fot diam

Högt 1,0. 2 fot från
tatta kanten en lätst
kruka med brända ben.

1 fot djup i vira samman
dant bitar af en annan
vira vira (skuman).

Tjeldna spenter ^{1 fot från krukans}
frimen en bit af bron

linsolja 
nitraslar, spik,
brända ben.

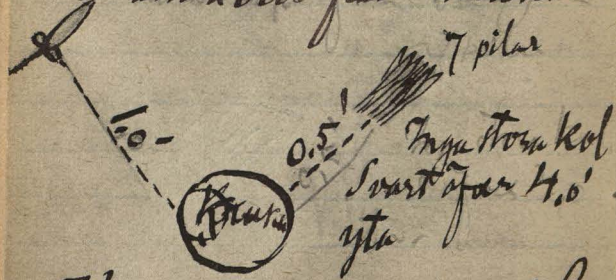
Knytt en fot under ytan
lätst krukans.

En liten flösk med brändt.

XI Diam. 20 fot
Höjd 3 fot

1 grof krukbotten
med kant på en sida
och innehållande brända
ben. 1/2 fot från kruk-
kan lägs 7 pilspetsar
lita bredvid hvarandra
(6 platta, 1 fyrkantig,
vit bibehåller)

1 annan platt pilspets, med
ett järnstycke fastrostadt
tvårför, ligg 1 fot från
de andra och från krukkan



Krukkan 20' från mitten
på 1,5' djup

XII Diam. 21 f. (Cust. An.)
Höjd 2,5'

Kol strax under torfvaen
i högens lojup.
Köjen genomskars från östra
sidan till något öfver midten af
en 4,0' bred gång, som utvidgades
åt södra och norra sidan 2 yttre
kanten märktes en svart strimma
på 2,0' djup, hvarefr jagningen
riktades ditåt med en pilspets
att i kanten af högen mot N.O.
anträffades en mindre lerkruka
samt ganske mycket sot och
brändbenbitar på 1,5' djup.
Köjen grävdes mot en annan
djup högen hög mot N.O. och
där skild från denna genom
en sten. 1 fot från denna stod
krukkan. Det lösa stycket
stod för sig 0,5' från kärlet
mot norr. 7 kolstycken bitar en
en kam och 3...

XIII. Diam. 21 fot. (diam)
Hög 2,5 fot

En långt land på 2,3' djup
Ging gärd till vinden
men annan inter.


4 f. från södra kanten
på 6 fot från midsida
(södra) sidan stod en mindre
kraka på 2 fot djup
med branta ben. 4 bitar
av järning invid krakan
Någon spersst av ^{hård} järn
av sand. Rändan fyra fot
från midsidpunkten.

Svart spersst 4,5' yta

22
XIV. Diam. 12,0'. H. 1,0'

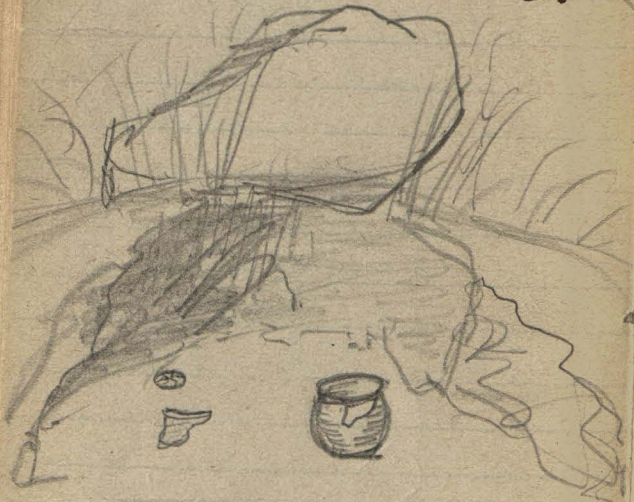
I mitten en ring av stenar
af circa 1-2 fots diam.

Från ringen på 1 fots djup
sågs myg. en yngre kol (ek-
vet o' ekbark?) och myggrä
20 små branta benkar ju
låg inom inner invid en
störste af stenarna "svett"
igen under stenarna. ^{utomför sten}
^{skålen}

4 fot från södra kanten på
1,2' djup stod en liten kraka
ke bitar med myggringen
invid ; spersst i krakan
en
krakan hel, utom der spar-
den på ena sidan stod en yngre
bitar.

Kem, 3-4 nitnaglar och en
bronsbrakteat.

Bronsbrakteaten ligger ² närmast
stenen än krukbåten



Obs. Brakteaten ligger i nya Björkö-
skäpet bland fynd ur Sv. jorden
Juni 1874



Stor hög (Björkö)
Diam. 45,0' Höjd 5,0'
10 fot från östra kanten
upptogs en 8 fot
djup, längd 19 fot lång
gång mot väster. Djups
5 fot. I första hälften
gömdes stora stenar, såväl
mindre. (Jfr. teckning)
Ej spår af bränning. Fynda
gömda. — Mitt uppe
i högen syntes en liten
svag källning, som synes
när näst gradigare, gråg.
ning mindre än på detta
ställe samma lita källning
gott till 1 fot djup, jäm-
te något ökad.
Högen intesl. undersöket
färdt.

XVI. Diam. 22,0' x 4,0' (Rund)

Es tunnare kullager af 2,0' diam. Inga stora kol. I kullaget på 2,0' djup ~~och~~ 4,0' från S.O. Kan-ten. Spridda järnbiter och kullbiter i mitten. Sand, lerblandad, hård mycket stenig.

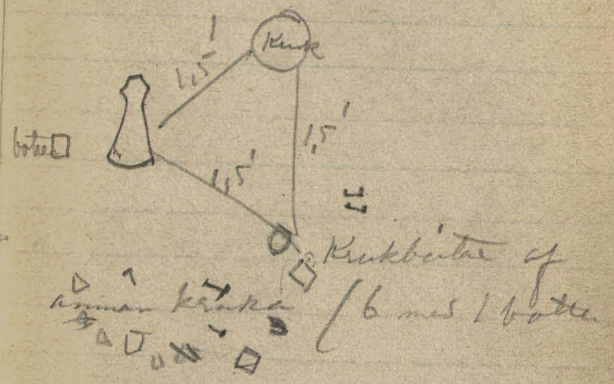
Kullaget öfver de följande

XVII. Triangel. 33,0' sida

Brunn kullig i mitten. H. o. h. genomsnitt. Sand och sten. Inga fynd. Ej em. i norra.

205
XVIII

Diam. 17,0' Hög 2,0'
Högen till stor delen upstått
gen af stora stenar (1-2
l.o.m. 3 f. i diam.).



På en fullt djup mellan ste-
narna i midten af högen står
-1 kruka, på ena sidan sönderstyckt
-en entas sten som ligger med
sin höllet i sin krukan.
I högen är tillräckligt tacksten
1,5' från krukan stod en



väl bilschålen yxa på
 äggen. Trompöret ligger
 för öfrigt 3-5 nitrydder
 1 bit af en kranpa (liten)
 1 skarvplag

Myse gjensöker 5 ben
 fynd efteråt, utan för
 försäkring
 Ligger öfver mittan lek
 höger för 1 fot djup

XIX

(Gust Andersson)

Gjensöker en 6 fot djup
 Diam. 33, 0', H. 5, 0'
 Genomgått till 2 fot djup.
 Bestod af grus och sten
 något lerblandad. hård.
 Myse för i mitten 2 stora
 stenar.

Ligger fynd, Inlet samt

XV Liten låg graf i grus
 en nära Södergårdens träd
 Just. Hansens hemland.

Diam. 7,0' - 8,0' - 9,0' - 10,0'
 platt, försiggen af en
 krets af 40 stora stenar
 som står i jämnt stycke
 20 uppe till 10 nertill
 Genomgått till 1,5' djup
 Kolageret på 1,2' djup
 af cirklar 3,0' diam.
 till. På detta benmärket
 en stor konststen vid
 vestens sida på samma
 djup som kolan

Stenarna ej fast bundna.
 10 - 11 st. i kanten

XVI Diam. 27,0' Hojd 3,0'

Wagen af lera.

På 2,0' djup en massa kol
 1 kruka, rödskålad
 af stenar, på 2 fot dy
 tjuga nittragnar, brons.

Vitar kring krukans
 på ungefär 0,5' af 2
 stånd.

Krukans på 12 fot
 af stent fram S. Ö. kanten

23) Litteras mynt + slagg, gul
 brons, handskat, bröte kolan
 i kullersten


3 nittragnar ligg i det
 skådad, höge uppe på
 junte till på
 sten. En En aldstjärn
 står en 3 fot på kanten

4 afstånd från krukorna.
Detta var ett tilltag till
mot krukorna.
Någon genomgång till
2,5 djup

högst bestod af lera. Den
krukorna stod där dock med
sand och småsten.
Således.

209
XXII Diam. 21,0, Höjd 3,0
(Lund)
Genomgått till 2 fot
djupa.

1 perla och några benbitar
En tunn svart lager på
2 fots djup strökte sig öfver
stora delen af högen
4 fot från Nordvästra kan-
ten stod en trass krukka
på 1 fot djup. Mycket
svart, kal kring krukka
1 tummen ruti fast på utsidan
af krukorna. 1/2 fot under
högst lågo bitar af en annan
krukka öppna öfver 2 fots
djupa.
Krukbitar, näst invid krukorna
några, och småbitar lika hvar
5 var på (och perla) 1/2 fot

XIII. Diam. 18,0'
 Højst. 1,5'
 Biter af en liten
 kruske  med sa-
 ka væggen spridd
 i højen igennem en runde
 af 22 p. diameter.
 Højen af sand.
 En stor (3/4) sten i
 en kanten.
 Bredde 4-7,0'
 En søjle med strax
 oprangt de brænde
 Højen er bit på
 kanten. I jernbjør-
 Pandfl. o. kruskiter på
 batten af højen. Kruskis-
 torna mere i svarte lag.


Søjle

XIV. Diam. 12,0' H. 1,5'
 Højen af sand og lera
 Krusk i midten på
 1,0' dyb. Kalkgæft
 4,0' i diam.
 Biter og de. Ben
 h. o. d. kruskiter
 Biter
 2 perler

~~En søjle med~~

XXV. Diam 22, 0'
 Höjd. 3, 0'. Längd samt.
 Rörvid på 2, 1' djup
 af 10 fots diam.
 Nitraspar
 brända ben

En mindre kraka stöd
 från en kanten, sönderklämmt
 af stenar, som lösa kring, äfven
 del i hvarre. Porter af en oval
 spånbräda. Dubbelkäftig och
 en kedja löst fast från
 kranen samt en 1" hängsle
 "opp" af bism ö jern till fast
 från Kr. mot r.
 En höjdt stycke jern med nit
 fällas.

1 handtag till skrin.
 3 perlar + 2.
 1 jernbit 

~~XXVI~~ Diam 16,0
 Kåjt 1,5¹
~~Beantfläcke på 1,5~~
~~dyng 3 fat i diam~~
~~4 krus~~
 1 trång kruka
 på 1,5¹ dyng.
 Rond. Stenig
 Lått

XXVII. Diam 14,0
 Kåjt 1,5¹
 Beantfläcke på 1,5¹
 dyng. Of. J. krus
 Ser. of. Pant.
 1 Kruka
 ok bitar af en
 annan med ser
 tu. . Ben. Ben om
 Ring. Krukan

215

215

XVIII. Ant yoda
gaidigalden,
Scam 14 v. N. 20

Bit of ^(item) end kranke
6.5 gjele. Beans
ing. biten.?

Mint under Sarsocorda
1 kranke for 1.5 gjele
Kronking gjele biten
of en 3 gjele.

Speuler (Wopling of beer
kristale. 11 kranke
nagle mitnaglar,
1 kranke
Palkud

~~XXXX~~ 216 mund

XXIX diam. 17,0', höjd 1,5' - 3,0'

Stenig. Flera stora stenar och en mängd kornstjärnstenar blandade med sand o. leem. Kärnan bestod. Flera stora kul på gata högs.

~~XXXX~~ diam. 20,0' höjd 2,5' Lera o. sand

sand på ena sidan. K.O.H. genomgått. 3-4 fotstjarka stenar högs i mitten lemnande ut mellanrum af 7-8 tom hörest högs. Bänka ben och ritnaglar på 2,0' djup. Lågt lager började vid nordvästra kanten och sträcker sig till det ställe där bänkan högs. Sj. myg. brant. Lågt kol. Tunnt lager.



212
114



Stora Bantviken i Mellby

Borg
5,5' hög, 11,8' i omkrets
(i Borg)

En af lång grändar i hvar
riktning af fjärdens mids
vids gårde gården 60 f. lång
30 f. bred. Runtan ut
tjörn markerad glesom
En 3-4 duppel hat
af stora stenar, som
stötja till vägen

En liknande af mur i
större längd i bred
ö som konstruktion fin
nes. Norr om denna, en värd
spilt gjuten en storfund
lag. samma konstruktion i
Norr ö Söder som föregående
Gravarna. Borg af fjärdens
sten. hvar af dem märkta på



"Borg"

(414)

XXXI

(Eriken, dindal)
Graf mot gades
gades strid S. O. om borg
(9 da högen norr om
stötan).
Diamet. Höjd.

7 fot från Södra spän-
ten till gades en sönder
klamt sten på 1,0'
hög. Kallarett omkr.
2 a 3 tum tjockt

Två bit brukan lag en
suppindens av häst
och en liten arakisk vikt (3)
vissa brända sten.

Räger mit Nagel. Jern
med mycket sönderkast.

1 bit af ett svinn (a) backen
hög 2 fot från kanten
under fjärdsta turfven,
således i grängen i Skole
lynet.

1 kant ö är sprängt & hen
läg under kallastet

XXXII (= N^o 406 ^(ent. nummeringen) ^{år 1876} (druel).

Diam. 17,0. Höjd 2,5.
Lond. 5 fot fr. S.O. kan-
ten ut värdt upp om fr. 10
fot tjocka stegar. Innersid
en liten kammare af 1 □
ytta, täckt af en 2 fjärding
1/2 fot tjock sten. I kam-
maren en hals brände
den kaffpackade gr. et
slatte. Just invid benen
en liten "märta" 2 af järn
+ järnpipa, klappan, plig
på andra sidan (S.O) om
benen, ut i laget o gran
på benen. Svart endast
i kammaren, 4 tums lager.
Någon af sand, liten tunn
berlager på granen.



(412)

XXXIII (Eriksson & Lundholm)

Diam 18,0. Höjd 3,0.
Lond. och lera. Höjd,
N. och genomsnitt. På en
sten uppi hylsa, strax
under tafals G. ritning
lira. I nordöstra kanten
en krukka (träng) på 0,5.
Seronskis svart koppar
2 □ fot, samt en
brödfä ben, och 1/2 ritning
på en isochok brons med
sten, 1 a 0,5 tjocka

Obj. 412 enf. 1876 års ~~stäm-~~
nummerföljt. Se antecken
1876.



XXXIV.

(Eriksson & Amsholm)

Ström 25, v. Höjd 4,00'
 Sand, grus, sten (måga
 af 1-1,5" tjocklek)
 Svart grå 3 fots djup
 af en hel bränd
 smita samt bränd
 kantande bland de
 brändene. Öfron
blif i det brända laget.
 not.

2 fronsbiter i smita
 i det brända laget.
 Nitrat 2-0.
 Stora skal af ek och
 björk

XXXV.

(G. Anderson)

Ström 6,5' - 7,0'
 Platt. kantad med 11 stenar.
 Seningspår till 1,0' djup
kraka i västra kanten på
 0,5' djup; träng i krakan
 bränd ben i 3 nitare.
Drucking ben br ben,
nitare, biter af Ram,
bit af inspiss.
 Rafflagget ströcks sig igen
 söder värfen af gräset
 på 1-0,5 fot djup
 1 fot från krakan
 1 bränd höst tand i biten
 af en gräs.

428 423



XXXV

XXXVI

Fyrkant. (G. Andersson)

11 fots sida.

Toppent i sydvestra hörnet
 en liten liggering
 af magnetiska stenen
 på 10 fots djup.

En planerita,
 Perognan etc på
 språngra ben. Det
 före öfr. ben i
 kanten af tentässen
 Under stjärnans
 brände ben mest, i
 groper

Prakt Sumpipala
 i groper bland de andra
 benen. Nigra och bruna
 bentiter liksom i

Cyprus ~~och~~ i stån
 11 fot djup, thvå fots
 nys



212
XXXVII

441

(Lund)

Drum 21.0 Wigt 3.0
Fotkedjan af 17 2 parts
stenar, 1 stor juld part
4 stor ritel kedjan
2-3 store stenar i
midten, tackta.
Lund, juld, sten,
Lund öfver hela botten
inga kull.
Tuga fygur.

Stenarna, fotkedjan omkring
20. Tydlighet kring norra
hälften, som angäles af
14 geminstora, till lagda
stenar. Många stenar
synliga inom fotkedjan.

4' hög, 4' bred, 5' hög, 5' bred vid basen.
6' hög, 5' bred vid basen.

212

112



Inköpt hittesgodt 1879

2. Okt.

Bit af ringbryngja af bron
hittesgodt nära arlets gränd
at bysiden

Byrant. Kopparsmynt
norr om vägen, nära
denma, nypat. hertens
den tior.

Couken(?) likam, blott
en bit från föregående.

Steffanssons August 2 Rdr

1 Perla (Karl Erik) 0,20.

1 Bärntens-bit o. tillgottens-bit
(Steffanssons) 0,25.

1 ack berneten från
Stranden ö 1 smemurks
ben ————— 0,75

1 bronsring, 1 bit af fibula
(Hoffmann)
(August Lindqvist) 0,50

1 bit sjöberntan.
Kalle Wats 0,25

några bitar sjöberntan
mit- (ben) 1 bronsid 0,75.
— Prejertipin

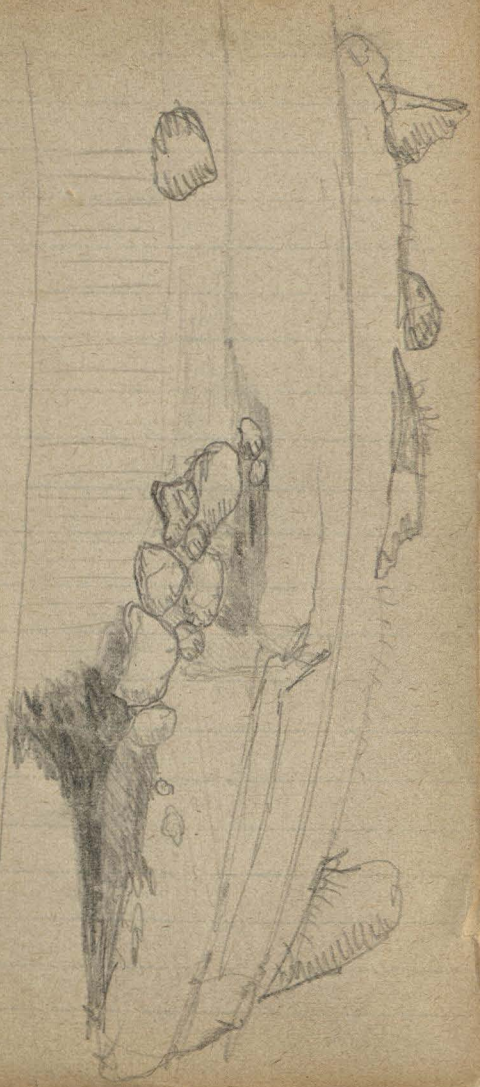
1 Svarts ö 2 piler
Karl Karlson hos
Gust. Gunnar 3,00

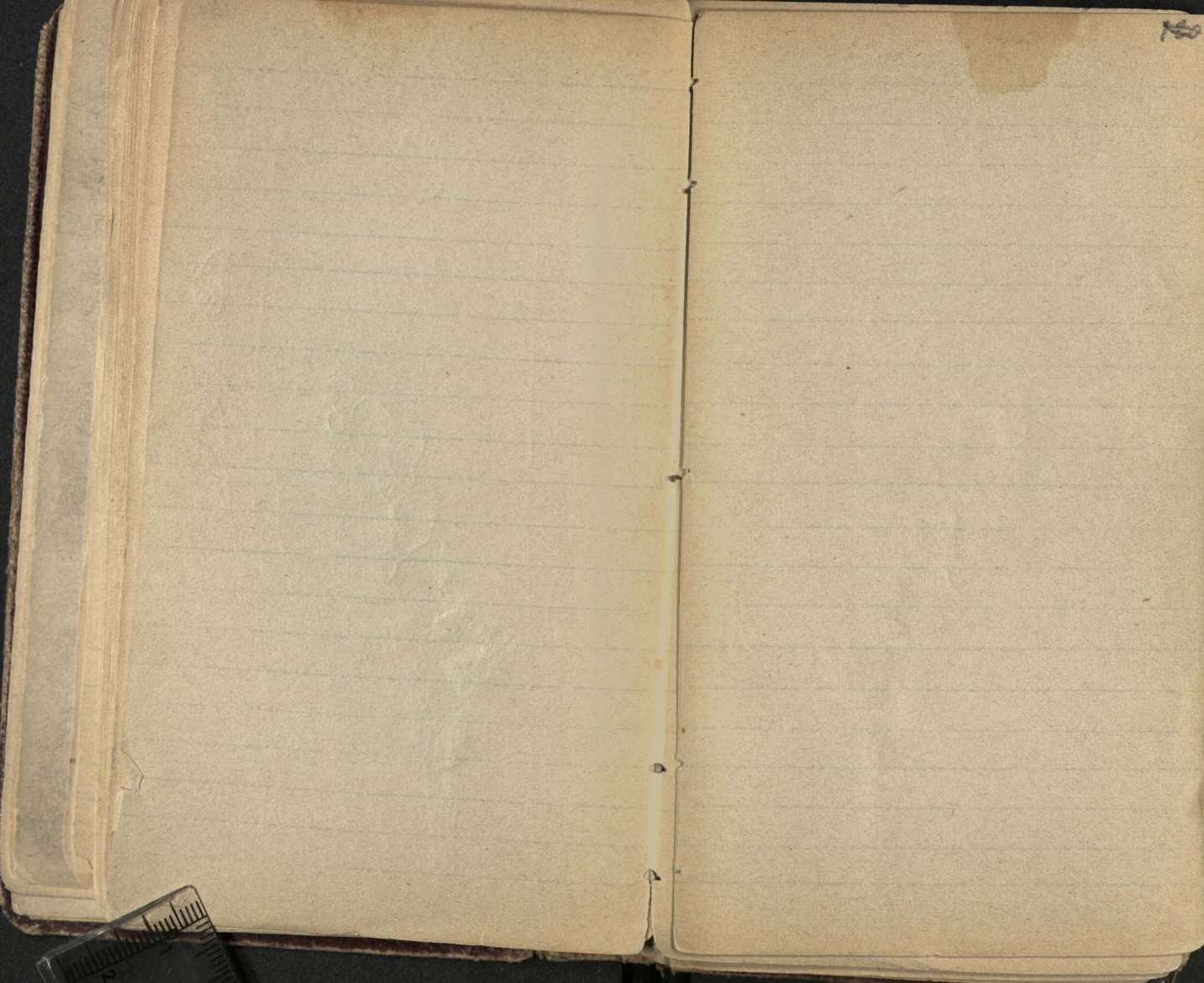
1 Cornet-piper
Fred. Nilson (liv. Rijk) 0,10
(Eriksson utläst)

Källristning i Ross
Pöjins trakter.

~~Sketsg. (Leonardberg)~~
(när) tillh. Smalense
Himmelstuber
Rudja (Ekelund för
Loar redat.)

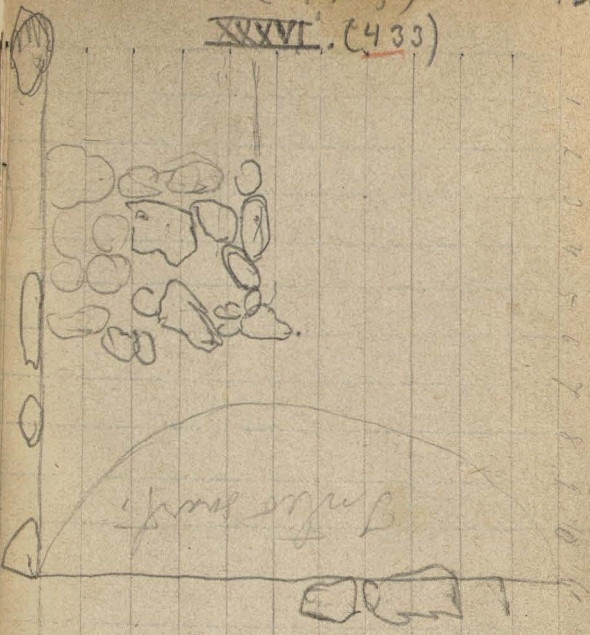
Stankens på 1/2
Den första på 2, 3





2

(unspelt)
XXXVI. (433)



1
2
3
4
5
6
7
8
9
10



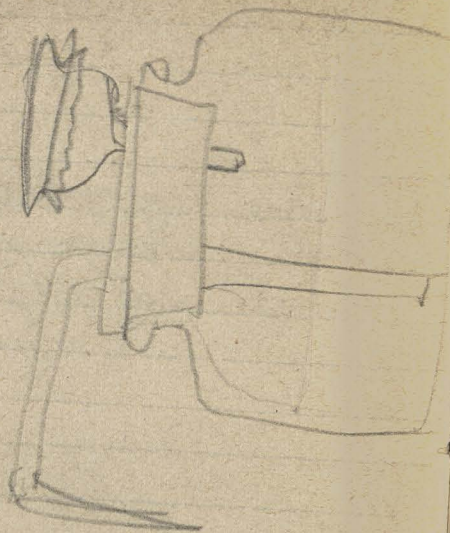
Ed.

Wolrich & Mach

von Wiener Abstraktionen

(Polemik um "Archienplatz
2e" und Apperitäre)

Wiener anthrop. Gesellschaft
Mittheilungen 1874, 12, 5



126
Oudheidkundige
Mededeelingen
1842 Janssen

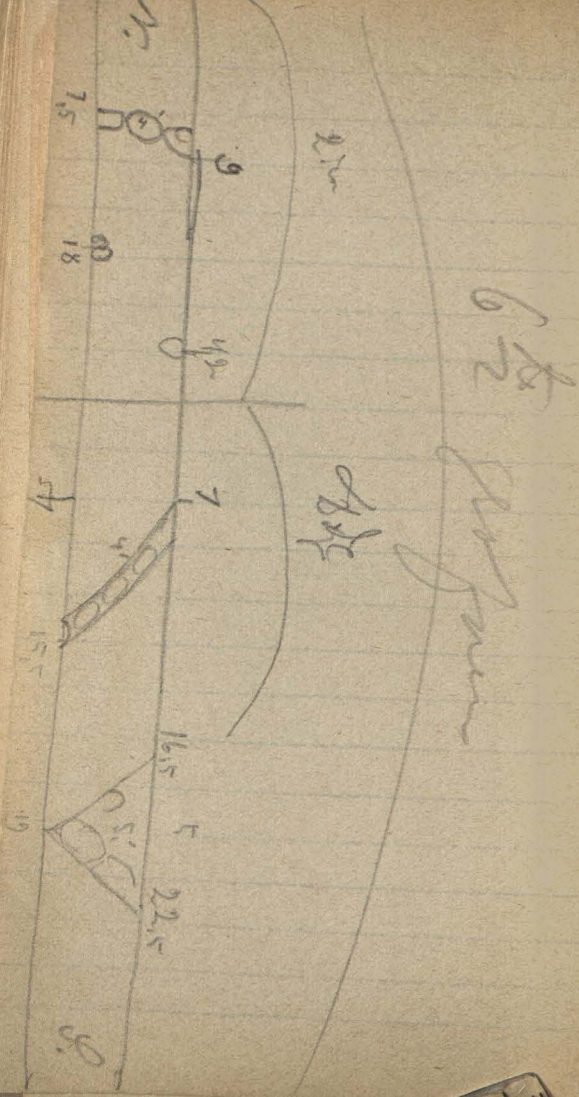
Oudheidkundige verhande-
lingen en mededeel-
lingen van D. L. J. F.
Janssen. I. Amstel 1853

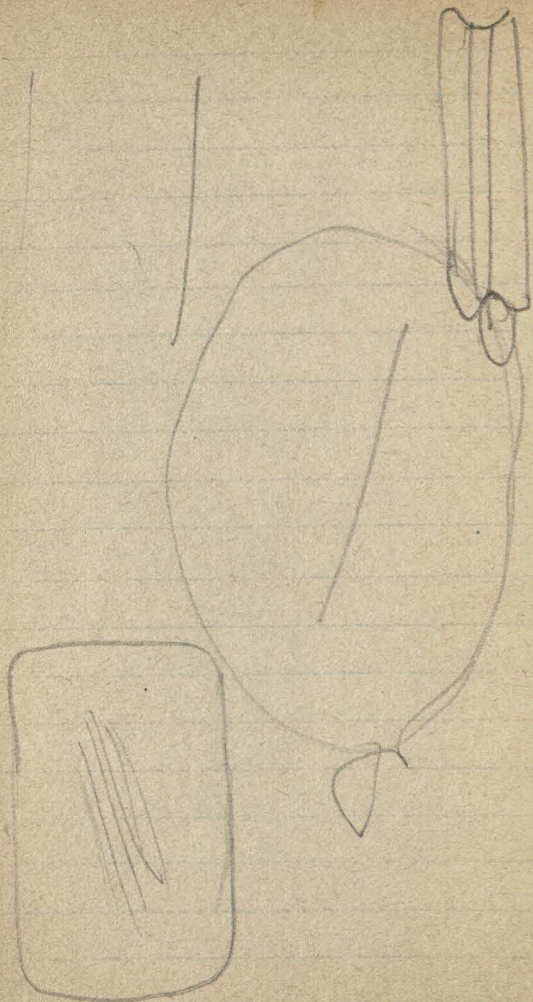
Oudheidkundige Mededeel-
lingen
van D. L. J. F. Janssen
Leiden, bijdracht naar
mit 8 gekleurde platen
het eerste stuk ver-
schien in 1842.

— het vierde stuk 1846.

? Fornamn, Etiket
Fädelocär, Lunte

all. Wplytning betyg





121
134
Saguar norr om
Rafgen

(+□) 24

viere andre stensåter

Grindstake 40

Vestergård huse 3

Långrabba (= Lund) 2

Karrstake ft. v. om vagn 2

Salviksiken minst "6"

"²Kalmarska grafvagn"
mye for 15 i "Vestergård
Kobrogen"

1 liten høg inne i skogen
i Vestergård skogen (ny
isolert)

45
45
45
45



45
45
45
45

17.2

20

26.27

36

36

42

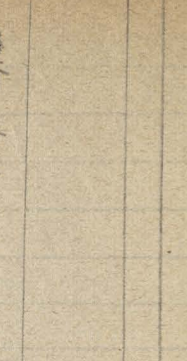
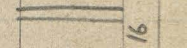
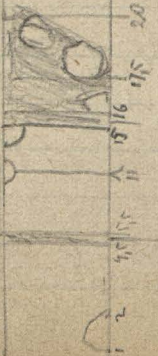
46

48

78

77-78

82



16

2

105

17

20

36

42

46

48

78

77-78

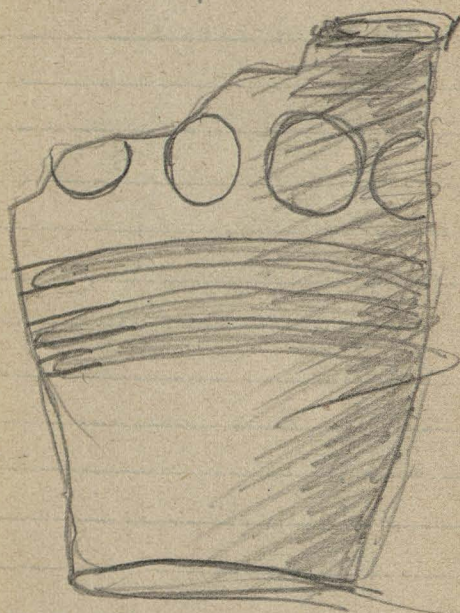
82

82

82

507
508
509
510
511
512
513
514
515
516
517
518
519
520
521
522
523
524
525
526
527
528
529
530
531
532
533
534
535
536
537
538
539
540
541
542
543
544
545
546
547
548
549
550
551
552
553
554
555
556
557
558
559
560
561
562
563
564
565
566
567
568
569
570
571
572
573
574
575
576
577
578
579
580
581
582
583
584
585
586
587
588
589
590
591
592
593
594
595
596
597
598
599
600





biruhows kunkelint

~~Europa~~ M.

Larar	—	34	
Lador	—	15	(Lappar)
Rhadkoyar	—	62	
Raplador	—	21	
Polestokim	—	2	
Quarbitz Krizym	—	4	
Dale	—	4	
Nattzack			
Filt			
Soöfler			
Bossa			

Plinius

146

XXXVII, 43. Adfectus a Sarmatis
in Pannoniam maxime, et
inde Veneti primum, qui
Enetos seculi vocaverunt,
famam sui fecere procumique
Pannonis ^{et} gentes circa
mare Adriaticum.

Sept

Linnaeus
Cuvier
Beaumont
Frank's
Milner
Semmelin!

α
α
1

Fato

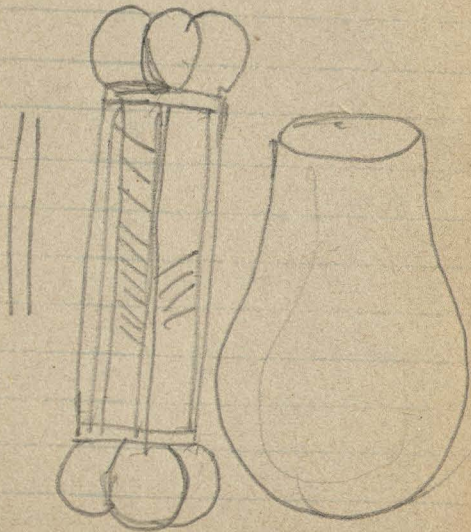
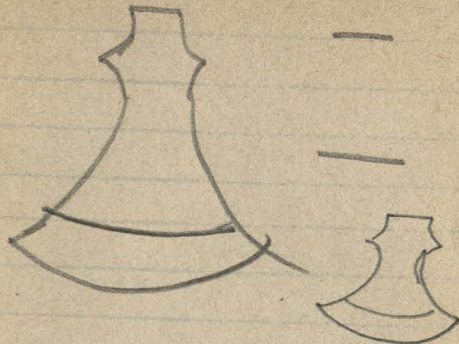
↑ 124
144
Emmy
Kongressen

Kunze
Nilsson
Berkant
Pigorini
Eugens
Filimonoff
Suyout
Seemant ?
8

Stad

Wassac
Perrin
Aspelin
Chambre
Casals de Fontaine
Cuvier
Hertog
Beurenser
Philimonoff
Poppa
Virchow?





Swegis bronsator
Eskilstuna 1780

Jernvård
Gothland !!!

Konga Dyet: Tidby

124
148
Egypt

Lepous

B. ij fre 13⁵² S.

fordoms Fenice

Grekens

Swarta Wapen / Svaner

Av. W.

Villanova

Massachusetts (+)

Etruski (Franks)

Lucern. (Piedt.)

Romanska (Plin.
XX) (Nero)

+ Plin. (Sillig's Plinius
Resiste.)

XX) Momma

Thaler Richter
Woffman

"Vill. Sampl."



Schwettr.

Badenijon

0 Endo Ober freiten vö
0 Lier. tu.

Kallstort

Bayern spand. hote
pecher

Schlesien Obs.
Nordische D
Konsolid

Samlant & Mynter

164
152
Frankrike ?

Obs. Joseph de Baye
Chemister für Stenale

Irland

Englas Evans

Spottland

Sverige

Lutera

Mettebjörns gård: 3 fl.
Kärlen från
av bergstensper-
lor (Muskel)

1611
1874

Skadsretor

juli	2	Kom till Björkö
	4	Reste till Skaden
	9	ut
	13	in
	15	ut
	18	in

Dagverkes
Tabell
for 1844

Julii 1897.	3	4	6	7	8	9	10	11	12	13	14	15	16	17	18	20	21
Johan Eriksson W.G.	2	2	2	1	1	1											
A. Lund.	1	1	1	1	1	1	1	1	1/2	1	1	1	1	1	1	1	1
Er. Lindblom	0	0	0	0	1	1	1	1	1/2	1	1	1	1	1	1x	1	1
J.E. Wanselius	0	0	1	1	1	1	1	1	1/2	1	1	1	1	1	1x	1	1
Gustaf Anderson							0	0	1/2	1	1	1	1	1	1x	1	1
Karl Lindholm										1	1	1	1	1	1x	1	1/2
Erik Malm											1	1	1	1	1x	1	1
Janssoni Badstuga												1	1	1	1x	1	1

158

Spökegen cykel med skinn hjul

Regn på 2. om.

Stor. Blå 3 grunder.

A. Kall.

	22	23	24	25	27	28	29	30	31	Aug	1	2	3	4	5	6	7	8	10	11
Joh. Eriksson	1	1/4	1	1	1	1	1	1	1	1/2	1	1	1	1	1	1	1	1	1	1
A. Lund	0	0	1	1/2	1	1	1	1	1	1/2	1	1	1	1	1	1/2	1	1	1	1
Er. Lindblom	1	1/4	1	1/2	1	1	1	1	1	1/2	1	1	1	0	1/2	1	1	1	1	1
J. S. Wanselius	0	0	1	1/2	1	1	1	1	1	1/2	1	1	1	1	1/2	1	1	1	1	1
Gustaf Andersson	0	1/4	1	1/2	1	1	1	1	1	1/2	1	1	1	0	1/2	1	1	1	1	1
Karl Lindholm	1	1/4	1	1/2	1	1	1	1	1	1/2	1	1	1	0	1/2	1	1	1	1	1
Erik Malm	1	0	1/2	1/2	1	1	1	1	1	1/2	0	1	1	0	1/2	1	1	1	1	1
Janzon: ^{Redd.}	1	1/4	1	1/2	1	1	1	1	1	1/2	Pluta									
H. Kammarström	1	1/4	1	1/2	1	1	1	1	0	1/2	0	1	1	0	1/2	1	1	1	1	1
Land	0	0	1	1/2	1	1	1	1	1	1/2	1	1	1	1	1/2	1	1	1	1	1

Allg.	12	13	14	15	16	17	18	19	20	21	22	23	24	25	26	27	28
Johan Eriksson	1	1/2	1	1		1	1	0	1	1	1		1	1	1	1	1
A. Lund	1	1/2	0	0		1	1	1	1/2	1	1		1	1	1	1	0
Er. Lindblom	1	1/2	1	0		1	1	1	1	0	0		1	1	1	1/2	0
J. E. Wanselius	1	1/2	1	1		1	1	0	0	0	0		1	1	1	0	0
Gustaf Andersson	1	1/2	1	1		1	1	1	1	0	0		1	1	1	1	1
H. Lindholm	1	1/2	0	0			Borta					Borta					
Erik Malin	1	1/2	1	1		1	1	1	1	1	1		0	1	1	1	1
H. Nummarinen	1	1/2	1	1			Gluta					Gluta					
Lars	1	1/2	0	0			Gluta					Gluta					

	Aug.	Sept.	29	30	31	1	2	3	4
Eriksson	1		1	$\frac{1}{2}$	$\frac{1}{2}$	1	1		
Sund	0		0	$\frac{1}{2}$	$\frac{1}{2}$	0	0		
Lindblom	0		Sjukt						
Wanseius	0		0	0	0	0	0		
G. Andersson	0		0	$\frac{1}{2}$	0	1	1		
Lindholm	0		1	$\frac{1}{2}$	1	1	1		
Malm	1		0	0	0	1	1		

	5	6	7	8	9	10	11	12	13	14	15
	1		1	1	1	$\frac{1}{2}$	1	$\frac{3}{4}$		1	1
	1		$\frac{1}{2}$	0	0	0	1	$\frac{3}{4}$		1	$\frac{3}{4}$
	0										
	1		1	1	1	$\frac{1}{2}$	1	$\frac{3}{4}$		1	1
	1		1	1	1	$\frac{1}{2}$	1	$\frac{3}{4}$		1	1
	1		1	1	1	$\frac{1}{2}$	1	$\frac{3}{4}$		0	1

	Septemb.	16	17	18	19	20	21	22
Eriksson	1	1	0	$\frac{1}{2}$		1	0	
Sund	1	$\frac{1}{2}$	1	$\frac{1}{2}$		1	1	
G. Andersson	1	1	1	1		1	1	
Lindholm	1	1	$\frac{1}{2}$	1		0	1	
Malm	1	1	1	1		1	1	

	23	24	25	26	27	28	29	30	1	2	3
	$\frac{1}{4}$	1	1	1		1	1	1	1	1	1
	0	$\frac{1}{2}$	1	1		1	1	1	1	1	1
	$\frac{1}{4}$	0	1	1		0	1	1	1	1	1
	$\frac{1}{4}$	1	1	0		1	1	1	1	1	1
	$\frac{1}{4}$	1	1	1		Sjukt					

Eriksson. dygn	2	10,75
— utl. t. Lindhalm		2,50
— resa i färd		1,50
— Spille		2,73

Den 1^{sta} Oktobr. 2 17,48

Fia 165,74

— - 154,02

11,72 11,72

Eriksson 1 okt. 205,76

Lund 21,25

Lindhalm 18,13

G. Andersson 7,50

Lindhalm fär 3,13 : färdkost

Amst. — 26,25

Lindhöls. 20,00

S. Andersson. 12,50

Eriksson.

170

172

2
de

20

5

Ni² 2
Byrko² =
undersökningarnas

Conto

1894

Debet

Kronor Öre
 Juni 27 Uttagid av Plata kontret
 och insatt hos Quicks,
 mot & Weylandt 9500 00

Credit

Kronor Öre
 Juli 2 160 st. tomma Cigarrtåsar
 hos S. Björkelund 15 50
 - 10 5 stycken posttax
 (S. Sjöström) 1 15
 + 500 st. 3t. vattad Spik, 2,75
 300 - 4t. 5 - 5 - 0 1,95
 1 Känglar 0,75
 1 Kasse m. mailor 0,20
 1 par gennyjere 0,25
 C. B. Jantsons såker 5,90 5 90
 11 Lund & Nystr. a 3,00 24 00
 " Lindblom 4 5-0 12 00
 " Wanselius 4 5-0 12 00
 18 Wanselius 5 1/2 5-0 16 50
 " Lund 5-0 16 50
 " Lindblom 5-0 16 50
 " ~~Wanselius 5-0 16 50~~
 " Gustaf Anderson 5 styk 15 00
 " Lindblom 5-0 15 00
 150 05

Transport 150

July 18	Erik Malm 4 dagar	12
21	100 st. 2 t. Sumpite	0,50
	100 st. 2 t. Träd-spik	0,20
	300 3 t. Valnad	1,65
	300 4 t. s-o	1,90
	C.B. Jönsson's betän. 4,10	4
"	6 ark sulpapper	1
25	Lund 4 dagar	12
"	Lindblom 5 1/4 dag.	15
"	Wanselius 4 dag	12
"	Gust. Andersson 3 3/4	11
"	Lindholm 5 1/4	15
"	Malm 4 1/2	13
"	Jansson 5 1/4	15
"	Hammarström 3 1/4	9
"	Lans	6
Aug. 1	Lund 5 1/2 dagar	16
"	Lindblom 5 1/2 s-o	16
"	Wanselius 5 1/2 s-o	16
"	G. Andersson 5 1/2 d.	16

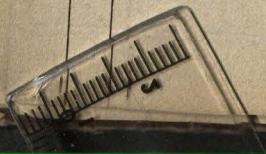
Transport

Aug. 1	Lindholm 5 1/2 dagar	16	50
"	Malm 5 1/2 dagar	16	50
"	Jansson 5 1/2 -	16	50
"	Hammarström 4 1/2	13	50
"	Lans 5 1/2 dagar	16	50
8	Lund 5 1/2 -	16	50
"	Lindblom 4 1/2 -	13	50
"	Wanselius 5 1/2 -	16	50
"	G. Andersson 4 1/2 -	13	50
"	Lindholm 4 1/2 -	13	50
"	Malm 3 1/2 -	10	50
"	Hammarström 3 1/2	10	50
"	Lans 5 1/2	16	50
14	Transport of Montre juen		
	Geol. Byg. t. Riddarb.	4	00
15	Lund 3 1/2 dagar	10	50
"	Lindblom 4 1/2 -	13	50
"	Wanselius 5 1/2 -	16	50
"	G. Andersson 5 1/2 -	16	50
"	Lindholm 3 1/2 -	10	50

Transport

Aug. 15	Malin 5 1/2 dagar	16
	Kammarström 5 1/2	16
	Lans 3 1/2 -	10
22	Lund 5 1/2 -	16
	Lindblom 4 -	12
	Wanselius 2 -	6
	G. Andersson 4 -	12
	Malin 6 -	18
29	Lund 4 -	12
	Lindblom 3 1/2 -	
	Wanselius 3 -	9
	G. Andersson 5 -	15
	Malin 5 -	15
Sept. 2	2 Päll (Åkerlund)	2
"	75 Tomma cigarrlådor hos Fr. Björklund	7

178



2
2
1

Se,

180

162

Handwritten notes on the left edge of the page, including the letters 'd', 'd', and 'A'.

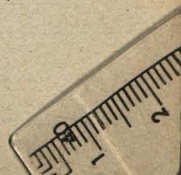


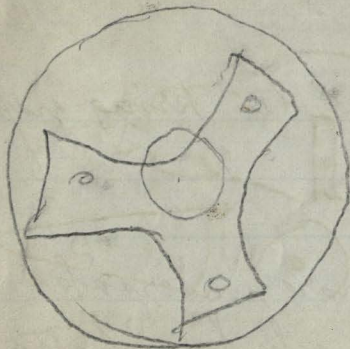
Kushälls konto.

Ks. Ore

guli.	12	5ia Eriksson utlagit	20	00
		D-o	26	50
		J-o	14	50
aug.	19	J-o	9	00
	24	S-o	12	00
	27	S-o	20	00
	28	S-o	10	00
Sept.	3	S-o	10	00
		S-o	10	
		S-o (Nun)	10	
	28		10	
		25 1/2	5	
			15-2	00
			8	74

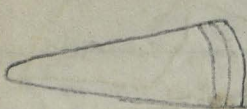
- 4 blad krogar
- 2 boklådor
- 1 matvick
- 1 Kattfodral
- 2 slaktkerkin
- 1 lampa
- 1 Olyckhamre





Stacholus J. / Mars 1846.

H. Herr Professor



31,25
10,65

*De heren van de...
...
...
Originalerna are...
...
...*

098
20
18

17/1

1. Hur många stenar i kanten kring grafven
N^o 4?

2. Blev grafven N^o 5 närmare undersökt
vid igensättning, och hvad hitta-
des?

3. Har N^o 5 jottkedja?
Stenarnas antal i jottkedjan?

4. Hur hög är N^o 6?

5. Hur många stenar i jottkedjan till N^o 8?


9. Hur stor är tresidningen N^o 9?

1874, Sv. jorden

I

1 Kup. mynt, helt, med fasthet
ozla ————— gap IV, 2' dj.

1 kuboktaäde. bronnsk, ugt store
an vauligt, my. ersig IV, 3,0'

1 bit tågstensrest =  m. 2 färor IV,

Blå glasbit IV, 3'

