

79  
1921 b

• BONGTHOROMAN.

• ADELS ÖGRÄFNINGS EN.

• 1916: 2 & 7

• 1917: 1 & 2.

• 1918: 1-3.

• 1920: 1 & 2.

• SAKT PROTOKOLL. MÄTT.

**Förvaringspärm.**

för

Kollegieblad

Se omslagets baksida!

(Ämne) .....

# Diarium

fört vid gräfningsarna i Hedeö  
Sommaren 1916.

Den 5. 7. 1916 afreste till gräfnings-  
platsen fil. kand. Bror G.  
Thordeman såsom gräfnings-  
nas dagliga ledare, teknolog  
Ernst Lawerman såsom assistent  
vid uppmätningar och plan-  
läggningar samt journalisten  
fil. kand. Ernst Klein såsom  
biträdande ledare och för  
journalistiska ändamål.  
Gräfningsarnas allmänna  
ledning har haft af  
antikvarien Otto Jank.  
(Klein m. s. v.)

6. 7. 1916. Dagen användes till en  
allmän orientering bland  
öns fornminnen. Därvid  
besågs särskilt en del  
graffält samt skansen  
vid den Stenby. På an-  
visning af ortsbefolkningen  
upptäcktes ett gammalt stort grafvält  
i skallen öster om gårds-  
tecknet ovan andra u i Lund  
kulla, hvilket ej förut nämnts  
i litteraturen. Sten norr om  
dessa grafvält i alltför några  
mindre högar, den ena med  
centralsten. Sedan man  
gjordes försök att lokalisa

12.

den af Sjöborg ontalade och afbildade  
'andachtsvärden'. Platsen för detta  
konstaterades (backen på andra sidan  
vägen rakt väster om kyrkan) och en  
del i rader lagda stenar i alltså  
villan uti vägen kunde tillhöra resten  
na af detta byggnadsverk. (Klein mät.)

7.7.1916. På grund af regn användes dagen  
till att göra preliminära under-  
sökningar i kyrkan, särskilt i  
det inre, i vinden och i tornet.

8.7.1916. Gräfningsarbetena i borgens på börjades  
med fyra arbetare. Två af delades att  
gräva igenom det kvarlämnade kulturf-  
lagret i profschaktet mellan punkterna  
14 och 16. Denna gräfnings kallades schakt  
1 (se särskilt protokoll). Samtidigt upp-  
tog en schakt (no 2) i borgens sö. hörn, hvil-  
ket drogs fram utefter södra långmuren fram  
till en påträffad tvärmur. Detta schakt  
fortsattes sedan äfven mot norr utefter  
östra muren (Schakt 3). (Klein mät.)

10.7.1916. Denna dag hade ytterligare fyra  
arbetare anställt. Halva arbets-  
styrkan fort sätte det på kyrkogen på-  
började schakt no 3. Därför näst borgens  
nö. hörn upptogs schakt no 4 åt väster. På  
grund af en påträffad tvärmur utvid-  
gades detta schakt till en bredd af 3,5  
m. i sin v. ände. På andra sidan  
ut vid gränspunkten tycktes en tvärmur vid-  
taga. På andra sidan om denna påbörjades  
schakt no 6. Samtidigt hade på andra

sidan tvärrumren vid punktet B uppstygtschakt nr 5, som mot ~~is~~ väster fortsattes från till grofschaktet 1916:1. Den 1:a dag gjordes väfven en plan af bergskullen sedan den var före utgräfningsarnas början.

11.7.1916. Den 1:a dag höjdes arbetsstyrkan till tio man. Arbetet på schakt nr 5 och 6 fortsattes. På grund af regn kunde ej schaktningsarbetet fortsättas med samma intensitet. Stallet uppbyggs en tipp och den bortsermaktade jorden underkuffades. En redskapskyl uppfordrades även och en del afvägningar företogs. (Klein vittn.)

12.7.1916. Arbetsstyrkan 11 man och en häst. Arbetet på schakt 6 fortsattes och schakt 5 avslutades. Schakt 7 påbörjades väster om schakt 5. Avvägningarna fortsattes. På en. besöktes utgräfningsarna af antikvarien Janse. (Klein vittn.)

13.7.1916. Fröken Rydhäulände. Arbetsstyrkan 11 man och en häst. Arbetet på schakt 6 och 7 fortsattes. Avvägningarna vid berggen avslutades. Gaffältet vid Fredrikssons började planläggas. (Klein vittn.)

14.7.1916. På grund af regn kunde ej arbetas i berggen mer än 6 timmar, hvarvid fortsattes på föregående dags arbeten. Den lediga tiden användes till mätningar, fotografiering och insuleris.

14

ring af kyrkan. (Klein nävarande)

15. 7. 1916. Arbetet på schakten 6 och 7 fort-  
sättes. Phustippen utvidgades. Skaf-  
va graffältet vid Fredrikssons  
Kartlagdes. (Klein nävar.)

17. 7. 1916. Arbetet på schakten 6 och 7 fort-  
sättes. Gräfningsområdet in-  
hägnades. Kartläggningen af  
graffältet vid Fredrikssons af-  
slutades. Arbetsuppm 19 man.

18. 7. 1916. Arbetet på schakt 6 fortsättes.  
Schakt 7 afslutades. Schakt 8 upp-  
tog mellan östra delarna af schakt  
5 och 6 och schakt 9 mellan väst-  
ligaste delarna af schakt 6 och  
7. En lyftkran framkallades och  
monterades.

19. 7. 1916. Arbetet inuti Borggen fortsät-  
tes. Schakt 10 upptogs på södra  
yttersidan af borggen väster om  
hofschaletet 1916 och schakt  
11 på borggens västra kort sida.  
(utanför) 19 svarna 1 och 2 i graf-  
fältet vid Fredrikssons  
genomgräfdes (grävning 1916:3).

20. 7. 1916. Arbetet vid borggen fortsättes. På  
graffältet genomgräfdes grafvar-  
na 3, 4 och 5.

21. 7. 1916. Arbetet i borggen fortsättes.  
Schakt 6 afslutades. Schakt

12 upptogs vid borgens n. v. hörn  
och drog fram mot öster utefter  
östersidan af borgens norra mur.  
Föräfningsarna besöktes af  
antikvarien Schmittger, som  
äfven besåg en nyupptäckt  
fornborg på ödvästra delen af  
ön.

22. 7. 1916. Arbetet i borgen fortsattes.  
Portkvalvet i söder framgräfvades.  
des.

24. 7. 1916. Arbetet i borgen fortsattes.

25. 7. 1916 Arbetet i borgen fortsattes.  
En del spårningar upprättades.  
På Fredrikssons gräffält genom-  
gräfvades grävarna 6 och 7. (Klein närvarande)

26. 7. 1916. Arbetet i borgen fortsattes.  
Horden i det öfre rummet började  
vredskaffas (denna grävning kallades sekant 14). På gräffältet  
gräfvades grävarna 8, 9 och 10. Gräv-  
ningsarna besöktes af riksantikvarierna  
Salinghorthelius professor Klingron, antikvarien Schmittger,  
Janse docenten Lingqvist, Konser-  
vator Börling samt akademiscus tjän-  
stemän. I gräv 9 antäffades denna  
dag tvänne Björkmytt samt en del  
and at värdefullare gräfgods.  
(Klein närvarande)

27.7.1916. Arbetet i borgen fortsattes. Schakt 14 avslutades. På gräffältens grävorna 11, 12 och 13.

28.7.1916. Arbetet i borgen fortsattes.

29.7.1916. Arbetet i borgen fortsattes. Portkvalfrets inre sidor friades.

31.7.1916. Borgen upptogs utomkring portgången schakten 16, 18 och 19. Schakt 17 upptogs på Borgens sydmur ytterstida öster om portgången.

1.8.1916. Då utgrävningen af fullningens i mitt borgen näst den punkt där profschaktet 1916:1 slutade ändrades namnet på denna schaktering till 15. Schakten 18, 16 och 19 avslutades. En ny plankvändring byggdes. På gräffältet grävorna 14 och 15, den skare med goda fynd.

2.8.1916. Arbetet i borgen fortsattes. Brandkaret; portrummet sållades. På gräffältet grävorna 16 och 17.

3.8.1916. Arbetet i borgen fortsattes. Schakt 20 upptogs på ytterstidan af nordmuren ungefär mitt för porten. På gräffältet gräv 18. På grund af regn måste arbetet inställas efter middagen.

4. 8. 1916. På grund af regn måtte arbeidet instilles for dagen.

5. 8. 1916. Arbeidet i borgen fortsattes.

<sup>Likhavn i gravfeltet</sup>  
7. 8. 1916. I borgen afsluttedes skakt 20 og slutte 21 på bøjades. Grav 22

8. 8. 1916. Skakt 21 afsluttedes og slutte 22 afsluttedes på bøjades i borgen. Grav 23, 24

9. 8. 1916. I borgen på bøjades slutte 23. Gravfeltet afsluttedes med udgrävandet af ~~selvstat~~ grav 25, harklæppingsarbejde

10. 8. 1916. Arbeidet i borgen fortsattes. Bygdeborgen ved Stenby bøjades kært - lægges. Grøftangarna behøvetes af anti - bakterien Schmidtger.

11. 8. 1916. Arbeidet i borgen fortsattes.

<sup>lygte søjle</sup>  
12. 8. 1916. Arbeidet i borgen fortsattes.

14. 8. 1916. Arbeidet i borgen fortsattes. Den nærmeste grunden i lunden bøjades røddes ud. Stenby borgen grøftes.

15. 8. 1916. Arbeidet i borgen fortsattes. Skakten 8 og 22 afsluttedes. Præparerna vid Stenby borgen bøjades undersøkes. Simonsson anlægges.

16. 8. 1916. Borgen, gravfeltet vid Stenby borgen

17. 8. 1916. Arbeidet i borgen fortsattes, grävning

vid grunden vidsten an borgen. Rekonstreringsarbejde på ön.



18.8.1916. Arbetet i borgen fortsättes. En ny schakt nr 25

upptogs väster om nr 24. Grävning vid grunden väster om borgen. Grävning påbörjad vid Näckhällan. Rekonstruktionsarbetet fortsättes

19.8.1916. Arbetet i borgen jämte grävningen vid grunden i väster fortsättes. Grävningen vid Näckhällan avslutades. Rekonstruktionsarbetet fortsättes. Magnusdagens firades med kaffe kl. 12.

21.8.1916. I borgen upptogs två nya schakt nr 26 på norra sidan utantill muren väster om schakt 25 och nor om schakt 21<sup>3</sup> västra del samt schakt 27 utantill södra muren östra om schakt 23 och södra om schakt 10. Vid grunden väster om borgen påträffades ingången igenom ett <sup>brunnhål</sup> fattigt blått andel av gylter muren

22.8.1916. Arbetet i borgen och grunden väster om borgen fortsättes. Rekonstruktionsarbetet på ön fortsättes.

23.8.1916. Arbetet i borgen och kartläggningen af borgen vid Steuly samt rekonstruktionsarbetet fortsättes.

24.8.1916. Schakt 28 påbörjades vid borgen. Förfrikt som förut.

25.8.1916. Arbetet i grunden väster om borgen avslutades för sommaren. Borgen mättes i plan och sektion. Förfrikt som förut.

26.8.1916. Schakt 28 avslutades. Öns arkeologiska topografiska utforskning avslutades för sommaren.

28.8.1916. Schakt 29 påbörjades. Schakt 27 avslutades och schakt 31 upptogs öster om detta.  
(utom brandlagret)

29. 8. 1916. Arbetet i borgen fortsattes.

30. 8. 1916. Arbetet i borgen fortsattes. Graf-  
ningarna besöktes af professor-  
Curman, arkitekten Olsson och dr. Lind-  
blom.

31. 8. 1916. Arbetet i borgen fortsattes. Förbe-  
redelser för vinterkonserveringen på-  
börjades.

1. 9. 1916. Schakt 2<sup>e</sup> avslutades fullständigt.  
En sektion af stora brandlag-  
ren mellan skakten 27 och 31 på-  
börjades.

2. 9. 1916. Arbetena i borgen fortsattes.

4. 9. 1916. Schakt 31 avslutades utom  
brandlagret och schakt 32 påbörjades.

5. 9. 1916. Arbetena i borgen fortsattes.

6. 9. 1916. Arbetena i borgen fortsattes.  
Schakten 29 och 32 avslutades.

7. 9. 1916. Konserveringsarbetena fortsattes.

8. 9. 1916. Konserveringsarbetena avslutades.  
Infrysningen af fynden påbörjades  
och avslutades.

9. 9. 1916. Rederna för gräfningsen hem-  
resta.

Rec.

• 1916:2.°

År 1916 : 2

Schakt 1.

I det vid grävningen <sup>(1916:)</sup> utgrävt upptry-  
a schaktet hade ett brandlager, inne-  
llande förbränt råg och korn, brända stökar,  
bränt tegel etc. (se protokollet) lämnats orört.  
Den 8 juli uppgrävdes och sållades en del  
av detta lager mellan 14,40 m. och 16,20 m.  
4 mellan 75 och 95 cms djup. Mellan - 90  
6 - 50 cm antreffades över så gära som hela  
räckan bränd ört, rikligt omkring punkt 15.  
Vidare antreffades här i övert mylla en  
pilspets <sup>(och 1 stift)</sup> och en mindre föremål av ben(?)  
med cylindrisk avslutning och fyrkantig, bit hälften  
avbruten stam, bit hela ca 4 cm långt, inuti  
med spår av utskälning, på utvidningen or-  
nerat med inskurna rutor. Vidare en mindre  
skuren benpjas, formad ungefär som en li-  
ten, avbruten pilspets med kort, raderad halk.  
Vidare fanns här ett fragment av ett bens-  
kärn 3 mm högt, 5 cm. bredt jämte ett mindre  
stycke, ca 1 cm bredt, av liknande gods, ett triang-  
ulärt stycke kopparbleck (1 cms bas), en tunn  
färvaten (liten kniv?), näver, slagg, en skära av  
5-2 mm högt, grått, korrigt lesgods (?)

## Schakt 1 (8/7)

2

Vid punkt 16 m. på en djup av 50 cm på-  
 öppades en snett i schaktets riktning lig-  
 gande storkända, 20 cm bred, 10 cm tjock,  
 rangränd till en längd av 30 cm. Vid  
 70 lög på 80 cm. djup en tegelplatta  
 28 x 28 x 10 cm. löst med fallen i murten.  
 Delvis över den mörre kanten och Fräns över  
 schaktet låg en kolad stenk murare än den förra  
 och delvis inlagd i bränd lera. Mellan de  
 två storkarna fräns över tegelplattan, syntes  
 istället av en tredje. Vid 15 m anträffades  
 i schakt likadana tegelplatta på 70 cm.  
 djup. Mellan 50 och 80 cm anträffa-  
 des följande föremål: 6 hela eller del-  
 vis fragmentariska pilspetsar en fot  
 med del av botten till gryta av benes  
 (samma gods som frätstannings fragment)  
 vid punkt 15,49 på 65 cm. djup. samt  
 flera mindre järn fragment och spikar. Vi-  
 den upptogs en försmält järnklump med ring av  
 järn. Vid punkt 14,40 på 35 cm. djup anträffades en  
 armband, 40 cm långt, blyt, 2 cm bred med fäste  
 stånke nitar i ena änden.

Den 10. juli aftecknades schaktets ut-  
 seende (se skiss 1) och därefter  
 bortlyftes golftegelplattorna. Un-  
 der dessa låg ett stort näverskole  
 smut en del hela tegel. Då  
 muren här kunde tänkas ligga  
 otönd längre med ansågs det  
 långsamt att avsluta grif-  
 ningen. Nävern kunde möj-  
 ligen hafva en vänta att isolera  
 bjälländar, i synnerhet som den  
 anträffats tillslut äfven i öfre  
 lager.

för kanten påträffades två fragment af  
ett en svärds klinga, som tydligen hör till  
samman med husen de ligger närliggande åt skilda.

0,50 m från kanten anträffades ett  
brändlager, som befunns ha en utsträckning  
af omkr. 2,50 m. från värmuren och  
1 m från långmuren och sträckte sig öfver  
ett unq. rektangelformigt område.  
(tomb. plent)

Det hade ett tjocklek värlande från  
ett par cm till ca 1 dm. Lagret sållades  
och befunns innehålla tre armborst,  
pilspetsar, 7 spikar eller spiks fragment, en  
nyckel med korsformat handtag, en järnplatta,  
slagg. Nedanför brändlagret vid toq  
sändes. I sö hörnet gick dock det  
tegelblandade lagret något djupsare.  
I det oframnämnda brändlagret befunns  
då omkr. 40 cm från kanten och omkr. 2,80  
m. från värmuren samt liggande hori-

\* och på gränserna till no. lagret.

6  
sattel utmed <sup>läng-</sup> murans lif en all-  
iggenom förklarad bjälke af 1 m:s längd



4

Adelsö 1916: 3

Schakt 3.

Den 8. juli upptogs ett schakt från schakt 2:s östra ände och borgens östra mur följdes på insidan. Schaktets bredd 2 m. Schaktets södra ända hittades förtegeln och något längre mot norr ännu ett. I schaktet hittades dessutom 7 st. spikar eller -fragment.


Muren var så konstruerad att öfver en kallmur af halfstor bunnad och en à tre decim. innanför denna oragelbundna lif låg en skift större bunnad i en tenl. oragelbundet lif. 5,10 m. från sö. murhörnet började öfvan på detta skift i alltagas två rader tegel som fortsatte mot norr och hvilas lif låg ~~5,20~~ 30 cm innan.

8  
för det nysnärda bunnelskiftets lif.  
Innanför teglet, som mestadels var  
nedrasat, vidtog en skalmur af  
stora bunnel, och där bevarad  
till något mer än en half me-  
ters höjd, och där innanför låg  
en kärn mur. Jorden var starkt  
blandad med tegelflis, här och  
där insprängd med brandrester.  
Ungefär i jämnhöjd med bunnel-  
skiftet ofvån grundstenarna iakt-  
tog ett synnerligen tunt och för-  
svinnande brandlager. Under  
brand lagret vidtog mestadels mojord  
utan tegel.

9  
Adelsö 1916:2

Schakt H.

(1,30 m. bredt)

Den 10. juli upptogs ett schakt, från borgens nö. hörn, som följde norra murens inre linje och friade detta. Murens utseende, jordens beskaffenhet som föregående. I schaktet hittades 20 st. spikar och andra järnfragment, 6 st. gornstegel, 1 guldplatta af tegel (i nö hörnet) samt fragment af en huggen sten (  hittades 4,65 m. från nö. hörnet om 70 cm från norra murens linje). 1 m. från nö hörnet till intill norra muren hittades en handfull kom af säd. Brandlagret, som där var något tydligt garr markeradt, sålades och befunns innehålla: en

11  
lejontars af brons (fot till ett korb),  
ett järnfragment (pilspets?), ben.  
Borslaget sträckte sig fram till  
en tvärmur, som påträffades 3,40 m.  
från östra muren. För att följa denna  
mur mot söder utvidgades ~~sig~~ skaktet  
i denna riktning till en bredd af 3,50  
m. Därvid visade det sig att tvärmuren  
slutade 1,90 m. från längmurens lif, och  
bestod af ett skift halftorabum-  
mel. Rör verk den af vinkelrätt mot  
väster. 1,65 m. från hörnet påträffades en  
golvplatta af tegel horisontellt lagd  
och i nivå med det ~~för~~ merom-  
nämnda brand lagret som ännu  
kunde skönjas. Den var på ytan svart  
af brand. (Mått 28 x 28 cm). Väster om  
denna anträffades ytterligare fyra lika  
stora tegel liggande i kvadrat och till-

11

Sammans med den första bildande  
(något senare)  
en horisontell golvyta, något nedan-  
för bunnens öfre kant. Den  
innersta af de fyra stenarna  
var på ytan vackert omvärad med  
en blomma (se skiss nr 2). 1,60 m.  
från punkt E (se planckiss nr 1) mot väster på-  
träffades en tegelklada, 0,50 m tj och 0,90 m.  
bred stående på det nys beskrifna  
bunnens utspänget. Denna stelnända  
hade äfven något tegel i ytan. I skaktets  
utvidning och antreffades 4-formtegel  
och 9 spikar.

Adelsö 1916:2

Schakt 5.

Den 10. juli upptogs schakt 5 på andra sidan trämurerna vid punkten P<sub>2</sub> till en bredd af 2,30 m vid jordytan. På två m: s djup och 2 m. från schaktets ö. ände påträffades kolnade stockar med vittafärgade spikar. Stockarna lägo dock utan iakttagna ordning. De sträckte sig ut under jordytans nivå i norr 4 m. från trämurerna och på två m: s djup påträffades ett lager tegel liggande unq. i samma nivå och på ytan, dock utan iakttagna ordning. Denna tegelläggning sträckte sig 2,80 m. mot väster och in under jorden i norr. Mellan stockarna och teglet iakttogs ett mycket tunt och försvinnande brandlager sträckande sig unq. 0,50 m. in åt norr. Schaktet avslutades 7,40 m. från trämurerna den 12 juli.

I schaktet hittades afsevärt mycket forntida gyl i symmetri i de högre nivåerna + mycket spik (mest i schaktets östra och västra delar), ett gäng järn (162 cm djupt, 52 cm från mufan och 430 cm från schakt; 1916: 1:5 östra kant) samt en huggen kalksten med blodornament (kolonnstöd?) som hittades intill murfot på 230 cm. djup och 190 cm från östra kanten af schakt 1916:1.

På de ställen som upptogs

\* ett tektegel (munk-)

af tegel golf och storleat skickas  
des ned till man, som följde  
strax nedanför.

I sydväggen nära hörnet framkom  
en nisch. I denna befann sig brons-  
fragment.

14  
Åkelsö 1916:2

Schakt B.

Den 10<sup>de</sup> juli påbörjades detta schakt på  
andra sidenvärmuren väster om schakt 4 till  
en bredd af omkr. 2,5 m. Dessa värmer  
syntes på sin västra sida vara mycket  
formlös. Schaktets djup af 2,5 m.  
från gräsbläntern, hvarafter mo påträffades.  
Unq. 7 m. från värmurens östra  
kant påträffades på schaktets botten tygl.  
nestadels liggande på flatan; dock  
syntes ordningen vara sämre än på  
värmurens företeelse i schakt 5. 5,35  
m. från nys nämnda punkt påträffades  
ett ras af stora stenar, som sträckte  
till sig 6,95 m. i västlig riktning från utbladspunkt.  
Det sträckte sig 2,20 m. ut fr. murloppet och  
hade en höjd af 1,2 m. fr. botten. Rasen  
bestoys den 13. rd. Omkr. 10 m. från mot-



• Ennämlen punktet på träffades ett ras af en större stenar som sträckte sig ett par m. bort. Äfven detta ras borttog. Öfverför detta ras syntes stenas fattas i murarna ner till ett djup af 1 m. från skiktets botten. Nedanför rasen låg i muren i muren en väldig sten som sträckte sig 80 cm. ut från murloppet. Den hade vid loftet en bredd af 1,5 m. På västra trämuren ~~fr~~ 1,70 m. fr. hörnet antreffades en rish i muren. Den hade en bredd af ~~fr~~ 45 cm, höjd 75 cm, djup in i muren 40 cm.

I skiktet hittades sex spikar, ett gängjärn ( två m. fr. trämurens östra kant, 2 m. fr. långmuren, 1 m. fr. grisskanten ), en huggen sten med skåkant åt (minst) två håll (9 m. från träs.

murar östra kant, 0,50 m. fr.  
 längmurar, 1 m. under torfvägg),  
 en annan huggen sten med skrå-  
 kant, en stämplat tegel samt  
 en myckenhet forntegel (många  
 runda i nr. hörnet) och kalk-  
 (resp. sand-) stensplattor, särskilt  
 stora i selenstets västra ände.  
 Inskriften hittades äfven en fragmentariskt  
 oöfverat kolonettstöd

# Adelsö 1916:2 Schakt F.

Detta schakt upptogs den 12 juli såsom fortsättning för schakt 5 väster om profschaktet 1916:1. Det fick en bredd af något öfver 2 m. och ett djup af omkr. 2 m.

Något mer än 3 m. från tvärmuren förträffades ett brandlager ungefär på markens nivå. I detta genomgräddes (se särskild skiss) antoträffades två liggande stockar parallella m. längsmuren samt en likadan gräbell med västmuren samt en stock på höjden mellan dem. I detta lager fanns ett par större kakor af brons samt flera mindre bronsfragment, ett par fingrar samt andra delar af restering.

nyckel af järn, spik, en vinkeljärn  
 (pålsko?) samt diverse andra fragment  
 (en kula eller tärning af järn, pilspets).  
 I schaktet fanns fr. ö. spik, en nyckel-  
 skyft af järn\*, forntegel, aflänga  
 järnbeslag (rigel?), spänne, skärfor  
 af en glaserat lekerb. Schaktets  
 östra del fanns en stor och en li-  
 ten järnring, fragment af järn-  
 hank (?), stor krok af järn, krag-  
 formigt bronsfragment.

\* Den ligger 1 m. från västväggen, 30 cm. från sydvägggen, 1,50 m. djupet.

19  
Stadsö 1916:2

Schakt 8.

Portulakstämningen af den jord som återstod i borgen sedan schakt 15 af slutets benämnes schakt 8. <sup>På</sup> Alla större stenar i detta schakt gjordes anteckning om läget och djupet. På botten af schaktet uträffades ett brandlager som sållades. Brandlagret innehöll kolade <sup>sk-</sup>stockar, som planritades och fotografierades. De utgjorde med säkerhet resten af ett med rasat bjälklag eller en vägg så den ena af dem var stukad igen mot muren liggande änden.

I schaktet hittades jämförande, spik, kolade ben, järnkniptsfragment, örnat hornbit, ben, sölar, brönn,

20

bas af tegel för rundstaf, tegel  
med insättet  $T_1$ , isbrodd med  
Spän avordning.

I brandlagret fanns förutom en  
nyckelstäd såd was eller mindre  
fösmälta järnfragment samt  
ett flertal beukskärfoss.

Adelsö 1916: 2

21

## Schakt 9.

På den schakten 6 och 7 drogits fram  
utefter långväggarna fram till väst muren  
hvarstod en närmare 4 m. bred block af  
jord och fyllning <sup>(mitt uti byggnaden efter hela dess längd.)</sup> Bort schakt andet af  
detta benämndes schakt no 9 fram till nord-  
västra hörnet af schakt 1916:1.

Vid västmuren fortsattes framgräv-  
bandet af de kolade stockar, som delvis  
frilegts i schakt 7. Utseendet af dessa  
framgår bäst af skiss. Kring dem iakt-  
tog ett brandlager af jämförelsevis  
stor måktighet, som till en början kom-  
mades ört. På det innehöll såd obses.  
berädes dock redan nu. ~~Under~~

2,35 m. från västmuren och un-  
gefär mitt mellan långväggarna  
uträffades en sten, tämligen plan

22  
och horisontellt lagd samt till största  
delen nedgrävd i jorden. Den antogs  
vara sockel till ett bjällragstöd  
3,80 m. fr. västväggen och 1 m. från nord-  
väggen påträffades en helt kort (50 cm.) del-  
vis kolad stock.

I schaktet hittades formtegel, spik,  
två krukskinפור, en ljushållare, pil-  
spetsar (en tunn af ovanlig typ), betsel-  
fragment, järnbeslag och andra järn-  
fragment, bronsfragment. På ytan af  
bronslaget 1 m. fr. västmuren: 3,70 fr nord-  
muren hittades kolad stöd, spik, järnfrag-  
ment, brända ben.



Skelsö 1916:2

Schakt 10.

Den 19. Augusti tog detta skakt på östra  
 kämparens yttresida väster om <sup>prof</sup> skaktet  
 1916:1 till en bredd af 2 m. och drogs  
 fram mot väster. Vid borgens sydvästra  
 hörn påträffades en framspringande  
 risalit som omfattade hörnet. Redan  
 på omkr. 60 cm:s djup stötte man på  
 stora <sup>lagda</sup> grundstenar. 7,80 m. från det fram-  
 springande sv. hörnet upplörde grundstenarna  
 och man kunde gripas sig ned till en yttre-  
 ligare djup af 2,20 m. Man hade då kom-  
 mit ned i ett rum som låg utanför  
 portöppningen och som befunns ha  
 murade väggar, hvilka öfver en naturstens-  
 sockel om 60 cm:s höjd bar en skal-  
 mur af tegel (endast till ringa

I den smygförsejda öppningen in till stora rummet  
 hittades en kungens sten

del bevarad). Afståndet mellan  
 väggarna var 3,30 ~~cm~~ m. På en höjd  
 af ca 2 m. kunde <sup>(i östra väggen)</sup> förtydligt och  
 kan ännu iakttagas början till en  
 öfverhvalfning. ~~Golvet~~ I bland sa-  
 set som fyllde rummet påträffades  
 flera kilformiga tegel och kilformi-  
 ga bräk-kakor. Golvet täckes af  
 tegel (28x14x8) (endast bevarat i östra  
 delen af portöppningen) och små  
 tegelplattor eller tegel på hörkant.  
 Öfver detta golv kunde tydligt iakt-  
 tagas ett tunt lager af lera.  
 Ett inrandlager täckte delar af golv-  
 vet. Själva porten (som förut del-  
 vis frikäfts vid samdragandet af  
 profschaktet 1916:1) fram gräf-  
 des nu fullständigt. Den var  
 något smalare än det nyss be-

skrifva yttre rummets (2,56 m) och var murens tjocklek här 2,80 m. Öfver en skift halftora bunnel var muren i själva portgången murad af tegel i munleförband, hvilka på omkr. 1,50 m:s höjd böjde af inåt till en halflåge. De öfriga delarna af porten och det yttre rummets murar lägo en mot hvarandra utan förband men omkr. 1 dm. innan för porthvarfets språng.

Jämn med den rummet i början var portens höjden med tegel till en höjd af 80 cm.

I skaktets hittades spik, 2 pilspetsar, 1 (2?) ringpöljor, 2 rektan- gulära spännor, 1 sin, fragment af en kolonn kapitäl. I porten hittades en yxa, två skärpor af brunnfäscrat lergods, en schackpjäs; på gränsen till brandlagret därstädes hittades spik samt fingret af en järnhandske (1,70 m.

dybt fra græslandet, km. fr. nord-sø  
 dergående muren, 4, m. fra inde lufte  
 på borgens lægning.)

Det først beskrevne portrummet  
 antreffes 3,60 m. fra portspringet en  
 ligger en vauligt sammehængende  
 ras, som blottet ved vid franskrig-  
 det af grafskadet 1916:1. Det ligger  
 en høj af omt. 1 m. fra den ur-  
 sprænglige nivån, både en bred  
 i ø-v af omt. 1 m. og i n.-s. af omt.  
 90 cm. På grund af konstruktionen  
 kunde med visshet siges at det  
 var en del af kvælv. 5,75 m. fra  
 portspringet antreffes en trævæg.  
 Den både en indgangsåpning, 77 cm. bred,  
 som ligger 1,20 m. fra østvæggen og  
 1,28 m. fra vestvæggen. Som træskel  
 ligger to plansten af sandsten.

27

I hörnen lågo sockelstenarna något utskjutande. Rummet's golv var till största delen täckt af en brandlagr.

I hjälpa portkvalvet hittades en yxa, lergods-skärfvar, fingret af en gausarhandske, spike, ben, en schackspis. I rummet utanförs hittades tre mer eller mindre fragmentariska knifvar, en sölja, pilspetsar. Bronsfragment, spike, två keramikfragment, ett bryn(?), förmte gel (däribland en med västmanantik och <sup>inristade</sup> slem försett kulsutt var. I brandlagret, som sållades, hittades en större gångjärn, en järnbeslag, fragment af histiko, pilspetsar, brynsten, järnfragment, keramikskärfvar.

28  
Bodelso 1916:2

Schikt II.

Den 19. juli 1916 upptogs schikt II såsom en  
fortsättning på föregående schikt (mot nord-  
sydvästra hörnets risalit sprang fram från  
västmuren 80 cm. I sv. hörnet påträffades  
jords en likadan risalit med 88 cm:s språng.  
70 cm. nedanför torfsvålen i sv. hörnet an-  
träffades på muren en aftrappning.  
Nedanför denna var <sup>(resp. cirkulär intet)</sup> vätskift af  
en custers tegelkalkmur bevarad,  
hvilken hvilade på sin fjälskift öfver  
en sockel af natursten. Denna skel-  
mur i afströps äfven på hörnrisali-  
terna.

50 - 65 cm. nedanför tegelkoningens kammars  
anträffades ett brandlager, som sträckte  
sig mellan de båda risaliterna  
och ut mot väster. Det låg något

lunda jämnt. På gränsen till detta järn-  
 triffades flera stora röda kalk-(sand-)stens  
 plattor. Det hade en djup af 2 till 3 dm.  
 Skiktets bredd omkring 1 m.

I området hittades en hästsko  
 med 6 sömhål, bronsfragment, spik.  
 I brandlagets hittades betydande  
 mängder spik (1 med mycket stort  
 kufund), pilspetsar, 1 ljushållare, 1 brons-  
 fot, bitar af en svart substans med  
 aftryck af tyg, 8 leitar af en järnband-  
 ske (nära nu. hornisaliten), en ring-  
 sälja af koppar, en sälja med (seder-  
 mera förlovad) torn, 1 (sedermera för-  
 svannet) sluckspjes, 1 konkskärfoa.

Adelsö 1916:2

Schakt 2.

Detta schakt upptogs som en fortsätt-  
ning af schakt 11 men på Bergens  
Norra sida. Hörsnålilens bredd 2 m.,  
språng 90 cm. Schaktets bredd 1,5 m., längd  
från risaliteus språng 7,5 m. Det fort-  
sättes där af schakt 20.

† schaktet hittades spök.



Adelsö 1916:2  
Schikt nr. 13.

Då afståndet från det yttre till  
 det inre lifvet af borgens västra mur  
 var öfverraskande stort (omk. 3,50 m),  
 och en sänka kunde iakttagas  
 längs efter och öppnades muren gör-  
 des en gräfningsidéerna. Därunder  
 konstaterades att muren var dubbel  
 och mellan de båda murarna fanns  
 ett långt och smalt utrymme fyllt  
 med tegelskärf till ett djup af mel-  
 lan 0,50 till 1 m. De båda murarna  
 äro dock ej på invidan något  
 höj. In i detta rum ledde en glugg  
 genom nr. hörnsuliten (dimensioner 30x30 cm)  
 Den var på invidan väl putsad.

I schiktet fanns spik, järnfragment, ben,  
 några forntegelsfragment.

Qular.  $\frac{1}{2}$  m. från stödjemurens  
öfverkant slutar tegelväggen och  
vidtar mo. Mitt i schaktet upp-  
togs en grufvrop om  $1 \times 1$  m. På 1,20  
djup från stödjemurens öfver-  
kant upphörde de båda murarna  
på samma höjd.

Adelsö 1916:2  
Schakt 14.

Sedan schakt upptogs utefter syd-, öst- och nordväggarna (schakt 2, 3 och 4) i det å en högre nivå belägna rummet i östra delen af borgens kvarstod och klack af tegelfyllning. Denna fyllnings bortschaktades benämndes schakt no 14. En brandlager sträckte sig öfver så godt som hela rummet med en måttighet af omkr. en par dm. Ungef. 0,50 m. <sup>östväder</sup> från tegelplaneterna i schakt 4 påträffades ännu en par fragmentariska delikar.

(Inom en inom området stående apfel kvarlämnades med en jordklack af omkr. 1 m:s diam.)

Schaktet hittades för tegel, spik. I brandlagret funtom spik enkrok och en pilspets.

1920: II, delakt 12.

Detta skräkt upptogs för att följa den  
högra delen av skräkt 9 upp till de två  
murar på dess norra sida. Därvid konstaterades  
att detta ej utgjorde en höjning utan  
en rektangulär uppbyggd grund, som om-  
fattade de i palissadvallens södra slutning  
belägna stensaderna; förmodligen utgjorde  
det hela reterna av en dyvel.

Ådelsö 1916: 2  
 Schakt . 15.

Övertschaktningen af jorden inuti borgens benämndes schakt 15 från schakt 1916:1:s nordvästra hörn och af 5 m. fram.

I schaktet hittades formtegel, svartfärgat kapital med bladornament, jällspetsar, krukskärf. va.

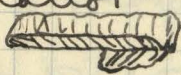
Stedsö 1916:2

Schakt 16.

utanför de tvärrör, som afslutades  
portgängen mot söder upptogs  
schakt 16 till en bredd af omkr.  
1,50 m.

På sidan om ingången och en skift  
öfver tröskelstenen var muren öfver-  
kragad. En halftens bred körns sprunga  
fram 15 cm. till en bredd af ~~2,3~~ 1,35 m.  
och mellan detta språng och öfverkring-  
ningen låg muren i sitt lif till en  
halftens bred. Körnsprungan hvilade  
på natursten i höjd med tröskelste-  
nen, och från dessa utgingo en  
halfcirkelformig ring af mindre  
brensel för kröng ingången (mög-  
ligen gafs detta utseende af en till-  
fällighet). Själfa körnstena

voro sluggna naturstenar.

I schaktet hittades tre väl  
behållna tegelplattor ~~32~~ (28x28x8)  
en huggen kalksten ,  
två dörrbeslag (en liknande en karp), järn  
en ett beslag, en hank, ett kniffråg-  
ment, ett smalt beslag ~~med~~ tillt  
besatt med nitlar, pilspetsar,  
spik. Brandsten, kol. I sydöstra  
hörnnet större brandlager med  
säd (korn).

Väster om dörröppningen kvarstår en  
järndubbe 20cm öfver tröskeln och 5cm in-  
anför murens kant, troligen hals för  
ett gångjärn.

34  
Helsö 1916:2

Schakt 17.

Detta schakt upptogs vid syd-  
murens yttersida öster om port-  
rummet till en bredd af omkr. 2 m.  
I schaktets västra ände låg den  
gamla nivån omedelbart under  
torven. Den betecknades under  
af ett brandlager, som mot öster  
försvarar till en 'obetydlighet'.  
Under brand lagret natursten  
(mjöl. vas.). 2 m. från port rum-  
mets yttre murens ytterlif var en öpp-  
ning i muren, som dock troligen  
förorsakats genom ras. Öppningens bredd  
1,10 m. 4 ~~1~~,75 m. från samma mur an-  
träffades en sträfpelare, som sprang fram  
0,85 m. från murens lif. Bredd 1,15 m.  
Portens sträpvar var murens konstruktion





1917:2 skikt 11 till 11 m. fr. västra part.  
numrus innerlif, skikt 12 till 15 m. fr. sam.  
ma punkt, sedan 13. Skikt 9, 1917:2 =  
1916:7 skikt 8. Skikt 10 uppstörp på prof från  
skikt 9 i västlig riktning.

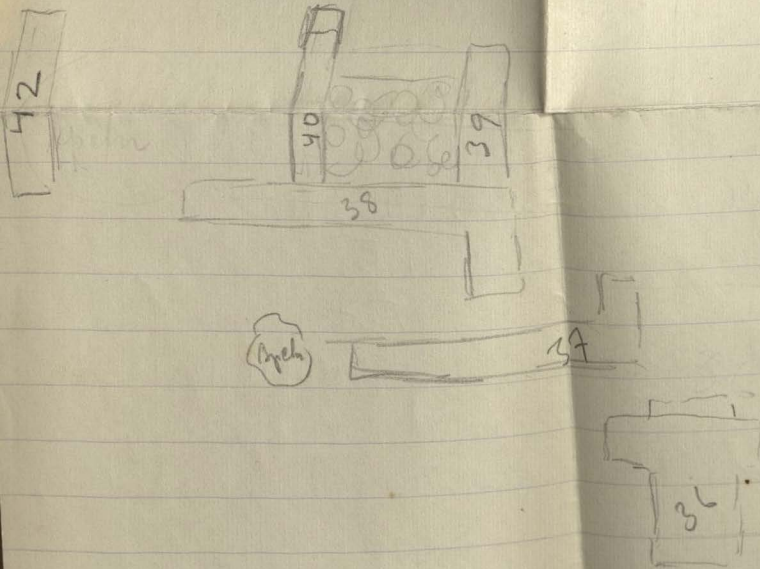
- 20 porten, 21 <sup>horna</sup> sidan mitt emot porten
- 22 fylla skiktet vid porten
- 23, östra inneridan
- 24 Kullarnas skikt
- 25 " " utvidgningen mot söder
- 26 västra delen af <sup>ö-</sup>partiet i västra källaren
- 27 nord-syftigt skiktet mellan källarna
- 28 utvidgningen mot väster
- 29 " " öster
- 30 ö-<sup>o</sup> skiktet mellan 28-29 och 11-12-13.
- 31 ö-delen af mitt partiet i ö-källaren.
- 32 västra forts. af skiktet 30. (9 m. fr. ö-källaren)
- 33 <sup>(nord)</sup>
- 34 <sup>(västligaste)</sup> skiktet
- 35 <sup>yd-u</sup> " " "
- 36 vid apeln

~~26,5~~    ~~27,5 - 29~~

~~28,5~~    ~~12,5 - 14,5~~

~~8 - 8,5~~

31



ialttåg bar. Öfver en naturstens -  
 sockel som cirka 70 cm:s höjd lig en  
 affämnin skift af kantsäll des tegel.  
 Däröfver en custers tegelmur som  
 skal åt den inre kärnan af  
 vanlig konstruktion. Omkr. 2,50  
 m. från centralforten började en  
 brandlager af mer än vanlig  
 måttlighet och omkr. 3 m. bredt.  
 Den sträckte sig under jorden mot  
 söder. 14,40 m. från portrummuren a-  
 träffades den väntade hönsrisaliten  
 som sprang fram 90 cm.

I schaktet hittades plåtformiga och  
 andra bronsfragment, en större nyckel,  
 en större hank bestående af en vriden  
 järnten, en knif, en fragmentarisk  
 sporre, beslag, pilspetsar, två keräms-  
 fragment. I brand lagret hittades föra

genomgräfvandet ett väl bevarat  
halster. Vidare hittades i skåpet  
formtegel samt fragment af ett  
med heraldiska figurer ornerat  
tegel, troligen en golvspätle.

Vidare hittades i brandlager i  
sö hörnet en yxa samt brynen.

Åhlsö 1916:2  
Schakt 18.

40

Detta schakt togs upp vid östra änden af schakt 16 i afsikt att konstatera yttre lifvet hos porthusets östmur. Bredd omkr. 1,50 m. Här vid frislagades murens grundstenar, som voro lagda snett uppåt på den backe, på hvilken slottet är byggt. Någon terrass eller trappsteysformig anordning kunde ej iakttagas, men möjligheten af att något dylikt förekommit kunde ej heller förnekas. Öfver grundstenarna var murens öfver här klädd med tegel. Brändlager på botten.

Induktet hittades en spelbricka).

Adelsö 1916:2

41

## Schakt 19.

Detta schakt uppogs i västra änden af  
af schakt 16 som motsvarighet till föregå-  
ende schakt. Samma förhållande som där.  
Regelmuren något bättre bevarad.

I schaktet hittades förutom stora  
mängder ben, spik, jällspetsar, frag-  
ment af en grytfot af brons, <sup>trå</sup> en kruk-  
skärfväs, en brodd samt bronsplit och  
fiskfjäll till samman.

Stadsbrö 1916: 2

Schakt 20.

7,50 m. från nr. Kärmsalstens  
språng och midt för porthusets västra  
vägg upptogs schakt nr 20 på yttre-  
sidan af borgens nordvägg. Bredd  
1,50 m. - Naturstenslockeln var  
väl bevarad medan tegelmurarna  
nästan fullständigt spolie-  
rats. Kärn murar kvarstod del-  
vis till närmare en half m:s  
höjd. 9,80 m. från schaktets bör-  
jan anträffades sockelstenarna  
till en ströfjälare, 1,10 m. bred  
och med 85 cm:s språng. 12 m. från  
schaktets början, midt för skiljemuren  
till det öfre rummet, ändrades schakt.



lets namn till 21.

Keelö 1916:2  
Schakt 21.

Detta schakt utgjorde en omedelbar fortsättning på schakt 20. Tegelmurningen var här något bättre bevarad. 5,90 m. från schaktets början anträffades den röa hornrisaliten, som sprang fram 85 cm och hade en bredd af 2,20 m.

I schaktet hittades en bultlösmyckel, bronsring, järnfragment.

Adelsö 1916: 2.

45

Schakt 22.

Den utvänt upptogs på bergens  
östra sida till en bredd af omkr.  
2 m. Tegelskivningen som här låg på  
sockelstenarna utan afjämnings-  
skikt, var delvis vackert bevarad.

I schaktet hittades järn-  
fragment, mycket spik, krok, bes.

Adelsö 1916:2

46

Schakt 23.

Detta skikt uppstogs på sydsidan af borgen och drogs fram mot söder. Bredd 4 m. 200 m. från sydostportens förträffades ett ras af tegel, som var tämligen väl sammanhängande. Längre ned bestod rasen afven af natursten. Då rasen efter c:a 4 m. upphörde vidtog ett lager af grå yttre rödbränd lera med större klumpar af lerlagg. Under 12 m. ned vidtog ett brandlager, uppfyllt af stora mängder såd. (Hög. det skikt, se planritning.)

I schaktet hittades ben, spik, pilspetsar, järnfragment, bult<sup>l</sup> med kedja. I brandlagret lags bronsfragment, fragment af ringbrynja, ornerat bronsbleck, brukskärva, längre järnspets (spjut).

spets?) med tånge, pilspetsar, själja (till  
deltyg?), märla, hästskosöm, Lerons-  
ler kropparplät.

48  
Helsås 1916:2

### Schakt 24.

Detta schakt upptogs vid Borgens nä höm från  
sluvt 21 och drogs fram i nordlig riktning nedför  
kullens sluttning. Orredd 4 m. Det vid Borgens kare  
ranke uppkomna tegel- & kienflageret skalades af  
ned till den gamla nivån. Det sekundära  
lageret hade i schaktets öfre del en märk-  
ligt af <sup>(och tunnades så småningom af.)</sup> ca  $\frac{1}{2}$  m. 7-9 m. nedåt kullen  
upphörde teglet.

I schaktet hittades ben, 4 spik.

49  
Adelsö 1916:2

Schant 25.

Detta schakt upptogs omedelbart väster  
om schakt 24 och drogs fram jämsides med detta.  
Bredd 4 m. Afslutades 7,5 m. nedåt kullen.

I schaktet hittades knulskärpva,  
öronerats förmtegel, ben, spils, fragment  
jiron redskap.

Adelsö 1916:2

Juni 26.

Uppstopp väster om fjöryggen och i  
samma riktning som detta. 4 m. bred,  
7,5 m långt.



Skalsö 1916:2

Schakt 27

Den schakt utspets gjmsides med  
och öster om schakt 23 och drogs sam  
detta fram mot söder. Det i schakt  
23 påträffade <sup>(se specialskiss)</sup> ~~skiktet~~ fortsatte äfven  
här men hade sin gräns inom  
skaltet. Längre ned fortsattes det  
af tegel, som dock ej hängde sam -  
man i förband. Den rödbrända  
keran (kerakliningen) i alltså äfven  
här. Under brandlagret i dess östligaste  
kant i alltså äfvenledes rödbränd keraklining.

På gränsen mellan schakten 27 och 31 gjordes  
en sektion genom brandlagret.

Angående schaktet, se specialskisser.

I schaktet hittades huggna stenar,  
pilspetsar, ben, kopparspöng, kerne.

52

I brandlagret hittades: 2 bultlar, met-  
krook, blyne, järnbeslag m. ring, gnyttfot  
af brons, bronsfragment m. nitlar, hanks  
af järn, hästskoön, järnringar, pilspet-  
tar, bronsring, sölja, knif, beslag,  
hästskofragment, huggna stener,  
fragment af pansasarbandskepp isbrodd,  
knifblad, 1 större och 1 mindre järnsölja,  
bronskärfor. I brandlagret 6 på-  
träffades: 1 liten myckel, bronsbeslag  
till liten ask, 1 stycke rep. I brand-  
lagret hittades dessutom flera häklor med  
gullkunnyalijon, häklor m. stjärnor, knappar  
eller hängomycken, två pärlor (1 kristall),  
28 mynt.

Adelsö 1916. 2

Schakti 28.

Upptogs väster om och drog fram  
jämvides med schakti 26. Iöfrigt som  
detta.

3 schakti hittades spår.

Heleö 1916:2

Seluki 29.

Detta seluki upptogs väster om och parallellt med försyrenke. Dess bredd var 5 m. och längd 7,5 m.

Vid tillfällig grävning på större djup äro gammal rivån anträffades kolkade stockar (se skiss) samt i sammanhang med dem spik och järnbeslag till kista.

I seluket hittades; kistlås, 2 delar af ornerast bronsbeslag, 2 delar af ornerast bronskast, 1 pillpets, 1 järnhandtag, 1 kistbeslag, 2 masverkbitar, 1 fragm. af orn. tegel.

Idelö 1916:2

Schakt 30.

Den schakt påbörjades väster  
Om schakt 23 för att förlänga  
det där påträffade saset. Dettas  
kant låg i linje med schakt-  
gränsen. Afloppsschaktets fynd  
räknades afven hit. På botten  
af detta såväl som det nord-  
västra anträffades bränd kullera.

I schaktet hittades, en knif, ett  
kniffragment, spik, järnfragment.

Ådelö 46:2

Schakt 31.

Detta schakt påbörjades jännsides med och öster om schakt 27. Det drogs fram mot öder till brandlagrets början där gräfvningen avslutades för sommaren. Några fragment af kolade stöckar påträffades (se skiss).

I schaktet påträffades af lösa fynd en yxa, del af knifblad, en flertal dörrklo, liten hants m. rörliga led, 11 pilspetsar, 1 liten kruk (hel) af lergods, tre delar af kränsten.

Nidelsö 1916:2  
Schakt 32.

Den skakt uppstogs söder om  
porttornet jämsides med och öster  
om schakt 31. Det drogs fram mot  
söder till berandlagrets början där  
det avslutades för sommaren. I schak-  
tets södra del anträffades en tegel-  
läggning.

I skaktet hittades en pilspets.

• 1916:70



Adelö 1916: VII.

61

Omkring 25 m. väster om Adelöhus syn-  
tes i en hund tyflike Källarmurningar. Den  
närmaste af dessa började utgrävas som-  
mars 1916. Den var till stor del fylld  
af från åkern nedkastad sten. På  
ca. 1 m:s djup från murarnas öfverkant  
började jorden, bestående af sten-  
blandad mylla men föga tegelskärf och  
endast ett fåtal (6-8) heltegel. Rummet  
utgjordes af ett rektangulärt (7,70 x 5,80 m)  
dillerutrymme, murat af gråsten. Riktning  
norr-söder. På ca. 2 m:s djup påträffades  
mjölk. I sv. hörnet befann sig en gån-  
gen (bredd 1,60 m), belägen 40 cm. från  
västmuren. Den var i hörnet murad  
med några få tegel (mått 27-28 x 13 x  
9 x 10 cm). Portmuren sträcker sig 3,10 m.

i sydlig riktning. Tvåskällarrummet  
 iaktas en mindre brandlagst i  
 sydöstra hörnet och utånför delsum-  
 ma i sydvästra hörnet.

Från sydvästra hörnet sprang  
 på utvidan en tvärrör fram i öst-  
 västlig riktning. Tjocklek omkring 1/2  
 m. Låg på båda sidor. 80 cm. från  
 kända mur löpte parallellt med dem  
 en en annan mur med vackert  
 putsat ligg mot söder. Mellan de  
 båda murena låg på 0,5 m. i  
 djup en lager af kalk, omkring 2 cm.  
 tjockt. I den sistnämnda muren  
 befann sig under denna nivå en båg-  
 liknande öppning. Strax väster om  
 denna ~~to~~ eller omkring 3 m. från källarens  
 inner ligg var muren afbruten och  
 i detta ställe uppskomma hålet

63

Stod på höjkant en förkolnad stock.  
Strax norr om sistomtalade mur  
hugo muretti med denna några  
stenar i rad. Denna grifning  
igenfylldes i ofl. för närmare  
undersökning senare. Källarens  
murar äro omkr. 1 m. tjocka och  
sakna på värdan lif.

Angående skaktindelningen, se  
skiss. I skakten hittades: 1: kultlös.  
2: 2 skullpjäser, krukskärfva, sporre.  
4: ben, spik, knif. 1-4: spik. 6: spik, ben.  
7: spik, märla, krok, ben. 8: krukskärfva,  
spelbricka (?) af ben, spik, ben.

• A F V Ä G N I N G A R •

• O C H •

• M Ä T T •

Älvåqvingar. Planterarna i öfre rummet  $\pm 0$ .

Spindelgrundens  $+11$  cm öfver golfvet. Vinkelstenarna på norra sidan  $+21$ , på östra  $+25$ , på södra  $+36$ . I sydöstra hörnet  $+27$ . Af-satsen nedanför höga muren på dydsidan i stora rummet  $\pm 0$ . Sydöstra öppningens till stora rummet  $-72$ . Portrumsmurarnas högsta höjd  $-92$ . Sydvästra öppningens till stora rummet  $-48$  (lägre stenraden,  $-35$  (öfre stenarna)). Den öfversta bevarade stenen i tvärr muren på västra kortsidan  $\pm 0$ ; lägsta punkten på samma mur  $-60$ . Golfvet i öppningen genom nordvästra risuliten (inre sidan)  $-12$ . Af-satsen på insidan af norra muren nära västra hörnet  $+22$  cm. De bevarade besterna af tegelkalet här 2-5 cm lägre.

Västra kortsidan.

lin dan. Tegelfläk som afjämningsskipt utloftes hela sidan  
 (utom nora hörnet). I nor dessutom ett skiffi be  
 varat. Mått 27-29 x 13-14 x 8,5-10. En enstaka  
 löpar 25,5. Sockeln omkr. 55 m hög.

Nordvästra hörtsiditen.

Stens 26 x 12,5-13,5 x 9.

Nordvidens västra del till stråfan,

Utsidan. Här och där en bit fläckskift till af-  
jämnning af hvilket egentligen är det  
enda bevarade tegelst. (i.ö. endast några  
enstaka bevarade fragment. Sockeln väcker  
vi ungefär lika stora skift. Höjd under  
60 cm. Tegelmått 27 x 13.14 x 9.

Utsidan därligt bevarad. 1.2 m. från nr-hörnet lig-  
ger dock detta enda i stora rummets in-  
tida bevarade fragmentet af tegelsten -  
lit kvar. Nivån blir att lösa af detta  
något lägre (2-5 m) än det afvända för  
Stora rummets afrens. Kammarens tjocklek  
blir 63-65 cm. Utanför den bevarade lö-  
paren har legat ännu ett löparskift, hvil-  
ket synes af brukämningar på sockel  
stenen. Med afseende på det till  
dessa skift har naturligt sockeln  
skjutit ut omkr. 5 cm. utanför tegelskallet.  
No. gluggens höjd 27. 30 cm.

Nordsidan till ströfan. <sup>2</sup>(6st.)

Yttre En rönare 30,5 och andra rönare 29.

Koppöfver 14.

Nordsidan sinne beord.

Inre En rönare öfver 30. Mera tegel.

Tegelkluckarn samman mitt,

Tegelplattorna  $28 \times 28 \times 8,5 - 9$ .



<sup>2</sup>  
Östra kortsidan

Utsidan: Sockelen är höjdi större sten, en  
afjämningsskift af mindre. Höjd  
35-40 cm. Innet afjämningsskift  
af tegel. Endast här och där  
en par tegel i luckan. Tegel i murförband  
Varmt röd färg. Kopporna hvidbrända  
men äfven en del röda. Höjd 27  
- 29 cm, snarare tecknand mot det Långa X  
12,5 x 12,5 - 13,5, två crustaka 14 cm x 8,5  
- 10 cm. Fogbehandling: bruket afströ  
ket och murlefvon två gånger: nedifrån  
och uppifrån.

Insidan: Sockelstenarna skjutas ut c:a 25 cm inman  
för tegelmurningen samt skjutas upp 25-30  
cm ovanför golvet's nivå. Endast en och  
annan sten af tegelmurningen är bevarad;  
 dessa visa med utsidan öfver crustakarna  
de mått.

Stårn muren ganska mycket tegel.

Sydröns rörelser,

Käman ladd med stora bummel.

Sydröns till sträfsan (öst)

Teylmå: en lösnare 26,5 cm. Koppen  
Upp till 14,5.

Kullskift 21,80 mm. fr. sträfsan.

### Porttornet

Östra väggen. Utsidan. En kapp 14,5.

Sockel af natursten. Enstens tegelsockel. Två skiftat delvis utfyllt af kornar. ~~Är~~ Sockeln skjuter ut ca 30 cm. Visst om ännu ett skift leapt på sockeln utanför de nämnda.

Insidan. Förband in mot porten. Sockel af natursten i två skift. Väggen öfver porten. Ända modifierad. Sockelens öcker 60 cm. höjdf.

port. 1/2-1-stens tegelsockel (som på utsidan). Mått: 28-30,5 x 13,5-14,5 x 9-10 i allmänhet tenderade mot det högre.

I murens nordöstra hörn kvarligger ett stycke tegelgolf af enstens tjocklek. Mått 28 x 13-14 x 8-9.

Putsen täcker öfver hörnen till yttre och inre porten och vid den förra slutar den vid murkärjven.

Murens tjocklek omkring 80 cm.

## Portornet.

Kottväggen. Utsidan. Väggarna springer fram i östvästlig riktning och i öster och väster lika långt som ~~den inre portens~~ portens sidor till enstens bredd (30 cm) (medan den inre porten springer fram  $1\frac{1}{2}$  stens). ~~En~~  $\frac{1}{2}$  sten från inre väggarna ligger ~~riktat~~. Portens språng  $\frac{1}{2}$  stens i båda riktning. Stunt mot denna mur ligger en flak medning af tegel; två sandstens-plattor bilden tröskel. Närmast öfver tröskeln ligger öster om ingången en kullskift. ~~En väster om denna en flakskift, som~~ <sup>(ca. 1 meter)</sup> ligger under grundmurningen öfver den utan förband - <sup>(den sek. murning)</sup>  $27,5 \times 13-15 \times 9-10$ . Där öfver kullskiftet liggande skiftet är en af obetydligt (2 m) öfverkragat, liksom nödvarande skiftet i väster chansen ännu mindre.

Insidan. Mått (den sekundära murningen)  $27.30 \times 14-14,5 \times 9-9,5$ . Fogbehandlingarna i den sek. murningen är mycket rå. Endast här och där en affämning med murslafven. Där emot är den ursprungliga murningen i fogarna

behandlad med samma omsorg som förut  
 beskrifvits både på utsida, insida och  
 den sida som ursprungligen stätt för.  
 I hönen på insidan skjuta en par stens fram

Porttommet, Västmur.

Utsidan. Mått 27-29 x 13,5-14,5 x 8,5-10. Sockeln  
här är av natursten skjutet ut 5 à 10 cm utanför tegelsocklet.  
Den är vid murens nedre ända 65 cm hög. Tegel-  
socklet 2-sten. Fönsterna afströkna; få bevara.

Insidan. Mått 27,5-30 x 14. En sockel ligger med  
till utåt, här mått 29 x 15. Naturstens sockel c:a  
5 cm öfver marken. Putsnings nedifrån och upp.  
Omnöjsfull förbehandling.

Portkvalvet,

Väster. Hitt.  $27,5 - 30,5 \times 13 - 14,5 \times 9,5 - 10$ .

Sockel af natursten. Närmare  $\frac{1}{2}$  m. hög fr. Marken

Outsida ända nedifrån.

Väster. Hitt.  $27,5 - 30 \times 13 - 14,5 \times 9,5 - 10$

En enstaka kropp  $15,5$ . [En sten med dim.  $18 \times 14,5 \times 9$  på-  
 gets vänligt tege]. Sockeln  $\frac{1}{2}$  m. hög. En skift natursten.

47  
Källarumsets insv.

Väggarna: Kätursten. Nedersta skiftet stora block. 60-150 x 70-110.

Nisch: nr och sö hörnen. Den senare suarst bjälklägg. Tv. hörnet fyrkantig öppning fylld med bruk 35 x 25 cm. Inreast ställning i mål.

Kolade bjälkar efter östra väggen 6 i sv. hörnet. Bjälkgolf? I sv och nr hörnen märken efter stockar från <sup>h</sup>kyrkant.



Tegelplaner

	Löpare	Kopp.	Höjd.
Östra kortsidan.	<27 - 29	12,5-13,5 (2:14)	8,5-10
Syds. t. sträfoan (öst).	(1:26,5)	-14,5	
Nords. t. str. / (öst) (y)	-29 < (1:30,5)	-14 <	
" " (i)	(1:30 <)		
Portl. (öst) (y)		(1:14,5)	
" " (i)	28 - 30,5	13,5 - 14,5	9 - 10
Portl. (öst)	27,5 - 30,5	13 - 14,5	9,5 - 10
" (öst)	27,5 - 30	13 - 14,5 (1:15,5)	9,5 - 10
Portl. (syds. sek.) (y)	29,5 -	13 - 15	9 - 10
" " (i)	27 - 30	14 + 14,5	9 - 9,5
" (väst) (y)	27 - 29	13,5 - 14,5	8,5 - 10
" " (i)	27,5 - 30	14 - 15	
Väst kort. (y)	27 - 29 (1:25,5)	13 - 14	8,5 - 10
Nv. hörn	(3:) 26	12,5 - 13,5	9
Nords. t. str. (väst) (y)	27	13 - 14	9

Tegelplattorna 28 x 28 x 8,5 - 9

• DIVERGE •

Schakt 11

Skilstart 2,10 från contreforten 90 cm fr.  
tegelbringens höjd intill murerna; kol.

Schakt 13.

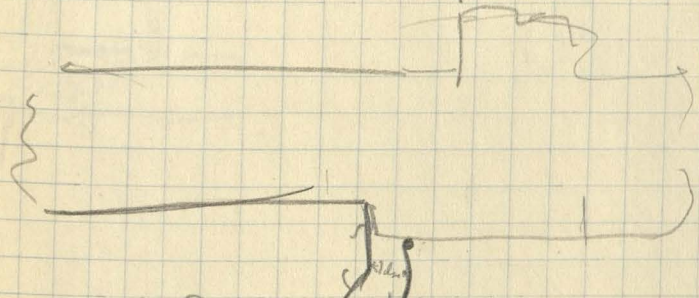
C:a  $\frac{1}{2}$  m. fr. inre murens övertkant slutar tegel-  
kant och vidtar mo. Skilt i skiktet uppstyg  
profjugo 1 x 1 m. Murarna sluta 1,20 m.  
fr. övertkant på samma ~~alla~~ höjd

"Hydelskyften" i skulpt 7. 1 m. fr. hornet, 30 cm.  
fr. lingspiggjen 1,50 m djupt.

Lingspiggjen i gulbeide. utga afode  
2 m fr. spritela 2 m. fr. lang mur. 1 m.  
fr. gresskanten.

Schakt b for byggen Storhauda 2 m. fr. vest  
muren 1,55 fr. nordmuren

Portvinger 3,60 m fr. portspirngjet halv  
nord. 90 cm bredt



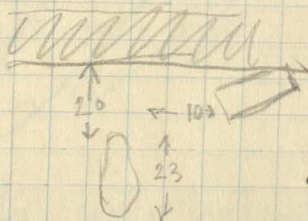
Schakt 16  
2 Jernbeslag 60 cm fr. teglblekningen højd

Schicht 11. Brandlager 50-60 cm neder-  
 för tegelstörningen & förbrant ste par  
 m. mot norr fr. v. hörnet.

Schicht 6 runda formtegel i m. hörnet.

Schicht 15 3,5 m. fr. ydbyggen 5 m. från  
 västväggen byggare står här (fästornamentik).

Sydv. hörnets brandlager.



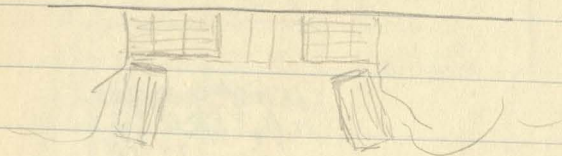
Sunket II brandleger 50 - 65 cm. nedanför tegel-  
 skorringens krön, några lunda plattor, stora  
 plattor. Brandlegret har ett djup av 2 till  
 3 dm. I nr. hörnet ben af människor (fingers och  
 tår) samt delar af rustning; spelbricka; spänne.

Schakt 10. Fingers af rustning 1,70 djupt från  
 gräsytan, 1 m. från norr-södergående mur  
 och 4 m. från inre lifvot på Borgens läsn-  
 mur; omelbart därunder brandlegret.

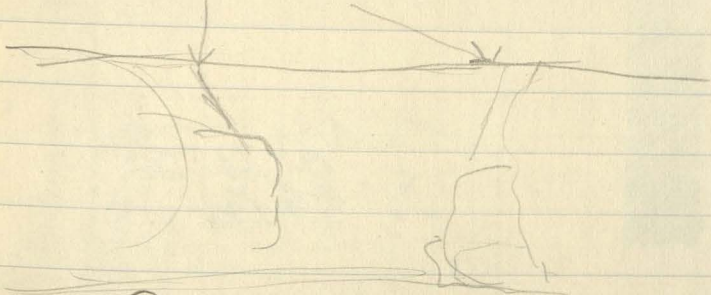
$$1 \text{ m} = 2 \text{ eng} : 200 \text{ m} = 800 \text{ cm} = 8 \text{ ft.}$$

$$1 \text{ m} = 0,5 \text{ eng} : 100 \text{ m} = 2 \text{ m}$$

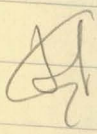
140 fr. sydturen 2 m fr. contre fortens söhorn  
 i skikt 17.

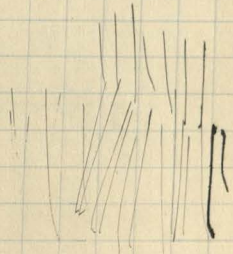
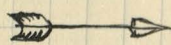
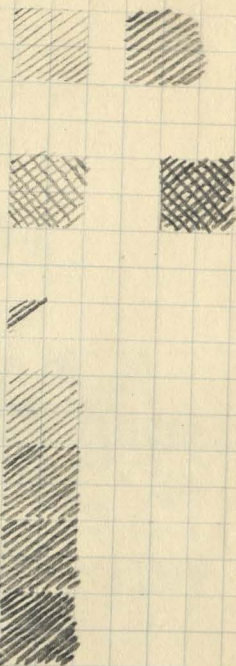
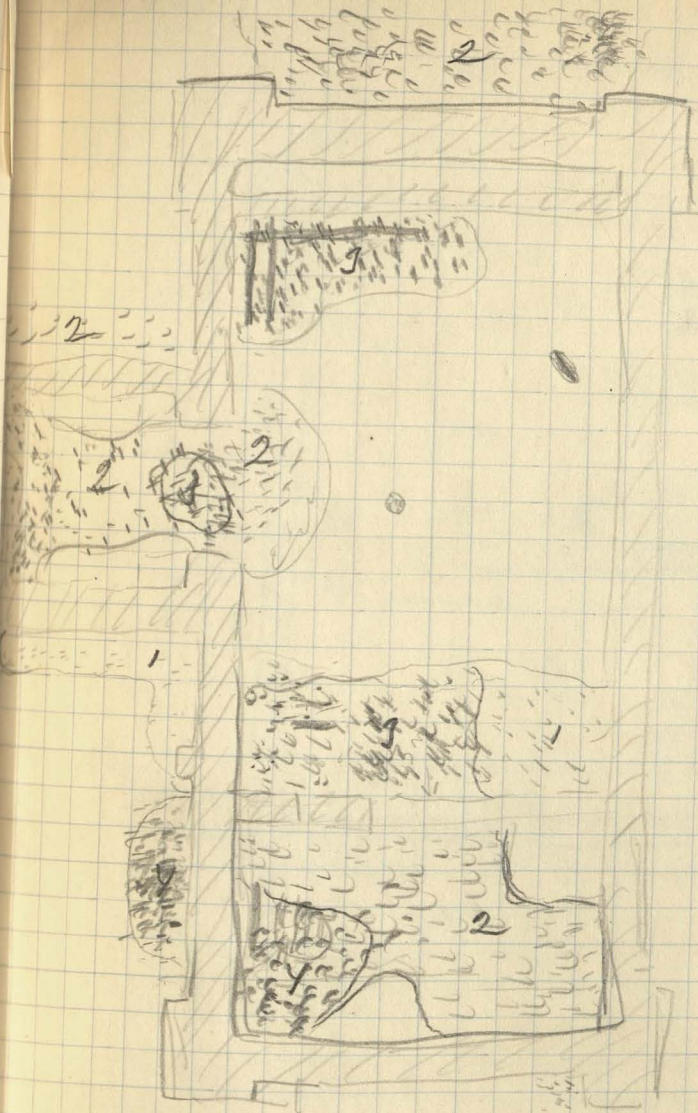


Putskinger



• MYGARNNA •

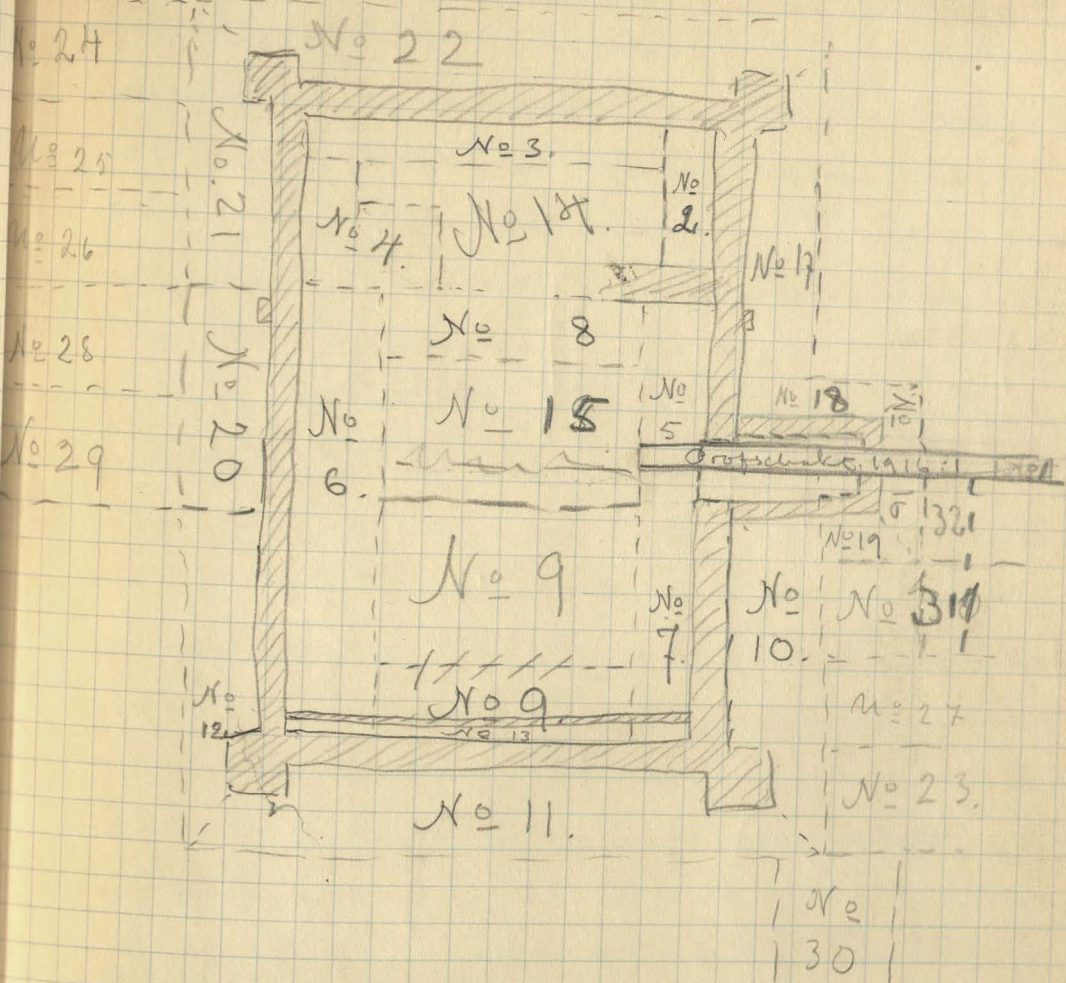
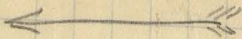




Grand Layer







№ 15, 22, 25, 26, 29, 30, 31, 24

Adelsö 1917: I

- Adelsö 1917, I  
Schakt 33.

Den sista uppstap på borgens  
östra sida och drogs fram emot  
öster i rätt vinkel mot borgens  
östmur. <sup>Östmur</sup> Tegelbrädet började omedelbart  
under torvens och hade i schaktets  
västra del en märkbarhet af omkring 1 m.  
Tegelbrädet undre layer var mera upp-  
bländt med jord och hade där-  
genom en mörkare färg. Riset  
tunnades så småningom af och  
upphörde alldeles mellan  
punkt 10 och 11 (= 10 à 11 m. från  
borgens östmur). Under tegelbrädet  
följde först en lösare, sedan en fastare  
lager af alf. Något kultur lager mel-  
lan tegel och alf kunde ej iakttagas  
men kan ha funnits chansen af bestämt  
afgränsat från det mörkare tegelbrädet.  
Strax o. om punkt 9 började  
en vall af groft gräs, som löpte

tvärs öfver schaktet och hade en bredd af 4 à 5 m. Ommedelbart ö. om vallens följde så ett grundt dike eller graf af närmare 2 mis bredd och med en djup under toppen af ca 1/2 m. Det var fyllt af tejsliknig. I vallens v. del påträffades stöda af unq. gatstens stora stenar en rad kolade stolar på hög kant. De tyktes vara brädstammar som klufvits och placerats med den flata sidan utåt och tjockändan ned. Då de gräples fram hvilket skedd fr. v., visade de at detta håll endast en halig hst medan de mot öster voro hela och grunda. Tjockändorna stodo alldeles intill hvarandra men lämnade <sup>alltså</sup> ~~stora~~ ett <sup>afstånd</sup> mellan sig högre upp. Vid vallens genomgräpande visade sig på botten af densamma tre eller oregelbundet stående kolade stolar, af hvilka den öra, östligaste, lutade

73

mot  $\bar{0}$ , i omkr.  $45^\circ$  vinkel. I tegel-  
muren en 1 m. väster om de först-  
nämnda stöckarna tillreds tre spikar-  
tutet kol eller spår af trä kunde  
upptäckas i tegelbracket i stöckernas  
närhet.

35-36 m. Öster om borg-  
muren skar skaktet en strand-  
valls tillräckande bildning, märke-  
nad af stora och mindre ste-  
nar i n-s riktning. Öster om  
 dessa stenar och gående in mellan  
 dem följde nu ett mycket mörkt  
 kulturlager, i början endast omkr.  
 15 cm. tjockt, men 2-6 m. längre  
 ned uppgående till omkr. 25 cm., sedan  
 åter aftunnande för att slutligen  
 omkr. 8 m. från den omtalade "strand-  
 vallen" alldeles upphöra. Lagret  
 öfvergick så småningom i det un-  
 derliggande grus- och lerlagret.  
 64-65 m. fr. borgens skar

Schaktet åter ägs som en stensamling och omkring denna var jorden åter mörkare till en djup af omkr. 25 cm. Churn ej så mörk som i omkring föregående kulturlager. Här påträffades i schaktets södra del en samling kolade stökar, och mellan stenarna låg rätt många flata spikar af karaktäristiskt utseende.

Äfven i det föregående kulturlaget påträffades kolade stökar: en vid punkt 40, lutande mot  $\bar{S}$ , samt 2 vid punkt 42 liggande horisontalt i n.-s. Af de talrika fynden alla från vikingatid, inpräglades de viktigaste med en del viktiga gärd och de som funnos i sållet hölls i sin efter rutor af en  $m^2$ :s storlek, hvarvid schaktets s. hälft kallades a, och den norra b. Detta kulturlager var äfven synnerligen rikt på beu.

Adelsö 1917: I

Schakt 34.

Midt för Bergens väst mur upp-  
topps ett 2 m. bredt schakt som drogs  
ned för Bergskullens sluttning i väst-  
lig riktning. Först afskalades tegelbraset,  
som sträckte sig unq. fram till punktet  
15. Mellan p. 3 och 4 låg på botten af  
tegelbraset en del ovanligt heta och  
sammanhängande tegelstenar. Från  
muren och till p. 3 å 4 fanns under tegel-  
braset ett brandlager, 3 å 4 dm mäktigt.  
Det fortsatte sedan mellan p. 4 och 5 och  
unq. till p. 7. Det första brandlagret var  
starkt upplösligt med kalk och tegelskärf.  
Brandlagret p. 5 - 7 var starkt kolhaltigt. En-  
dast i undantagsfall kunde dock de ockända Stockarnes  
läge och riktning o. d. urskiljas. Under detta  
lager följde en som dock ~~är~~ öfverst var  
hottare och kolblandad. Sedan unq. vid  
p. 5 hade brända bitar af med halm  
hopbakad lera börjat förekomma och

mellan p. 5 och 6 utbildades ett verkligt lager af sådan hopbakad lera <sup>öfver</sup> brandlagret. Den hopbakad leran var också på öfversidan grå och obränd men på gränset till underliggande lager röd och bränd. Det lagret var omkr. ett par dm. tjockt där det var som tjockast och ströckte sig ned emot p. 8. I sin öfversta öfre del fanns under brandlagret ett mycket tunn<sup>are</sup> lager mylla; gränser mellan brand- och mylllaget kunde dock bestämt konstateras. Därunder följde mo.

Engafas vid p. 14 började tårnigt med kol förekomma och strök ofvan p. 15 hittades mellan <sup>rätt</sup> grofva stevar tvorne kolade stollar på högkant. Jag inkränkte mig till att konstatera palisadens läge och gräpde ej fram de öfriga som säkerligen finnas. Kolbitar - liggande - förekommo sedan öfver och ofvan p. 15 fram emot p.



Nedför p. 16 befanns lagret närmast under torfvén vara ett lager af mylla uppblandad med någon tegelbitar. Detta lager var af ett par fots djup, men någon bestämd gräns mot det där - under följande lagret kunde ej urskiljas. I detta lager (af mo) mellan p. 20-22 hittades en sölja och ett ornament för en all af hien. [P. 20-25 = 1917:II, 14]

P. 17-18 Bortgräffades antagligen några spetsar af custer som antagligen hört till en gjordespind i långt senare tid. Då dessa spetsar rakttagits på andra håll atop torfvén af på båda sidor af skiktet under. denna punkt och det konstaterades att stövspetsarna gingo ända intill skikt-kanten och alltså säkerligen funnits i skiktet.

Adelsö 1917: I

Schakt 35

upptogs från borgens nordvästra hörn och  
drogs fram emot norr. Här var tegelrust  
vidan afskapat [- <sup>Pridd 2 m</sup> östra delen af 1916: II, 24] 8-  
9 m. ned för borgkullen. Tegelbyggets undre  
del var tegelkärpans mindre till stor-  
leken, mindre uppblandadt med brunk och  
mera med mörkare mylla. Under  
tegelbygget följde ett lager mylla,  
som från p. 4 till p. 10 i sin öfre yta  
var belagd med gatstens stora  
kullerstenar liksom en stenlägg-  
ning. I början följde denna sten-  
läggning endast västra schaktkanten  
men gick vid p. 9 öfver hela schaktets  
bredd. Under myllan följde närmast  
borgens ett lager af sand, som täckte  
den mäktiga undergrunden där.  
Undergrundens storlek gör sannolikt  
att den naturliga kullen här va-  
rit lägre men förhöjts betyd-

ligt vid Borgens Byggande. Vid p.  
3-4 följer under Myllbagret lera. Där  
myllan vid p. 10 upphörde påträffades  
de kolade palissadstockarna. Nedan  
p. 10 följde en lager af mo öfver leran,  
vilken i sin profil visar en sänka vid  
p. 15, därefter en höjning och vid p. 18 åter  
en sänka, flydande på den vall och  
den gräp som legat här en gång varit  
skarpa markerad och nu nivåförhållan  
dena sedan jämnat ut sig. Mellan  
p. 23 och 24 påträffades i schaktets västra kant  
en litet mörkare lager.

Adelsö 1917: I

Schakt 36.

På bergs västra invid sydvästra  
bergskörnet upptogs en 2 m. bredt  
Schakt i sydvästlig riktning. Först afska-  
ledes tegelraset som upphörde mellan p.  
18 och 19. Under detta låg hela skiktet  
igenom ända ned mot den vall  
mot hvilken tegelraset stannade,  
en mycket tunn kulturlager. Mellan  
p. 5 och 9 kunde om detta lager ingenting  
bestämt iakttagas då här under teglet  
följde en lager af hopbakad lera.  
Leran var på öfveridan obränd men  
blef emot botten först svart bränd  
och sedan rödbränd. Vid p. 8 låg  
midt i skiktet en stor flat sten.  
Nedan för denna i nors skikt —  
kanterna fanns en grop med kol  
på botten och skörbrända stenar  
omkring. Den var fylld med bränd  
hopbakad lera. Kullet låg 72 cm och

gropens botten 86 cm. djupt räknat från  
 torpen i p. 8. På andra sidan om stenen  
 i schaktets södra kant fanns en annan grop  
 fylld med obränd kuperbakad lera  
 insprängd med brända lerbitar och små  
 tegelkärnf. Botten i denna grop låg  
 90 cm. djupt räknat från samma punkt.  
 Den obrända leran i gropen var skild  
 från den brända som fortsatte fram  
 förbi denna p., genom <sup>1</sup> ett <sup>isjäl</sup> <sup>dy</sup> <sup>gropen</sup> <sup>ganska</sup> <sup>av</sup> <sup>galler</sup>  
 lager, som gick under lerlagret från  
 dess början och som <sup>mellan stonarna</sup> <sup>fortsatte</sup> <sup>fram</sup>  
 till p. 10. Den brända leran gick  
 ned i detta lager, och någon bestämt  
 gräns mellan de båda lagren kunde  
 ej iakttagas. I detta undre lager  
 som till stor del bestod af upplöst  
 kol, kunde på några ställen stakar  
 iakttagas till läge och rikthning. Mellan  
 p. 12 och 14 låg snett öfver schaktet  
 en kolid stenk. Mellan p. 17 och 18 på-  
 träffades palissadstokarna; Churu tåm-

ligen otydliga dock absolut säkra. På  
motstående slutningen af vallen mellan  
p. 19 och 20 stodo de i föreg. slutet om-  
talade enstörans nerstucken.

Adelsö 1917: I  
Skrift 37.

Som fortsättning på skriftet 1916: II,  
23 uppstogs detta skrift mot söder. I från  
p. 15 är tegelraset startat uppållandat  
med mylla. Mellan p. 18 och 19 kan man  
läsa att det egentliga tegelraset  
är slut men tegelskärf förekom-  
mer ännu fram emot p. 21. Tegel-  
skärven går ända ned i det lerblandade  
gräslaget inunder. Mellan p.  
21 och 22 påträffades de kolade  
stockarna till påländen, här ganska  
väl bevarade. Vallar mellan p. 20 och  
p. 24 bestod af samma grusjord som  
marken inunder men en tydlig grus  
kunde iakttagas unq. midt på  
vallens höjd i det att det öfre lagret  
var betydligt lösare än det undre,  
som sålunda måste vara orört  
medan det öfre på förtävaras.  
I den bortre kanten af vallen i den

antalet lager (skillnaden) i alltså  
 ett mörkare lager. Det utgjordes  
 antagligen endast resterna af ett  
 större lager, som genomgräpts af  
 den därpå följande graven.  
 Vid p. 31 i den andra vallen (p. 28-33)  
 som vidade samma slags lager.  
 Skillnad som föreg. vall, fanns öfven  
 ett mörkare lager i skillnaden mel-  
 lan den lösare och fastare delen. Det-  
 ta lager innehöll en nit och ett skrif-  
 ferbryns af vikingatidskarakter. Mel-  
 lan p. 33 & 34 hittades i myllan en  
 krukeräfsa af vikingatidstyp. Troligen  
 har här ett större vikingatidskultur-  
 lager funnits som förstört vid val-  
 lernas anläggning hvarvid fynden  
 spritts i vallen. Observera de stora  
 här bredvid funna vikingatidsföre-  
 målen i schakt 43 i vallen. — Öfver  
 gruslagret låg ett lager med mylla,  
 — i den botten vallen påträffades



gåmånstörspetsarna omkring p. 30.  
Mågra palisader eller anordningar  
på något vis funnos ej i den bortre  
vallen

1917: I

Schakt 38

upptogs söder om porttomat parat-  
kelt med <sup>(sväster om)</sup> schakt 1916: I samt utgå-  
ende från schakt 32. För att få en  
så exakt bild som möjligt af de lager,  
som här skulle genomgrävas  
indelades schaktet i rutor <sup>om 1 m i bredden</sup> som num-  
rerades så att de rutor som lågo  
exempelvis 3-4 m. från porttransportens  
sydvägg (ytterlifvet) kallades nr 3, 4-5  
m. kallades nr 4 o. s. v. Vidare kallades  
de rutor som lågo närmast schakt  
1916: I ruta a (a-rutorna blefvo endast  
fragmenterika då ju schaktkanten  
till 1916: I ej var alldeles rak; grän-  
slinjen mellan a och b-rutorna drogs så  
att den tanjerades 1916: I:s schakt-  
kant där den gick längst mot väster),  
de därnäst ruta b o. s. v. Sålunda  
fick hvarje ruta en egen beteckning  
bestående af en siffra och en bok-

staf t. v. a 4, b 6 o. s. v. I nivåhän-  
 seende indelas des skiktet i skikt om  
 vardera 30 cm:s tjocklek som numre-  
 rades i följd uppifrån, så att det öfversta,  
 hvars högsta punkt låg 56 cm. öfver den  
 fixa nollpunkten — tröskeln i porten —  
 kallades nr 1, det nästa 2 o. s. v. Där så an-  
 sigs nödigt — fyndrika layer, invecklade  
 layerförhållanden o. d. — upp delades  
 hvarje skikt i ett öfr.,  $\alpha$ , och ett nedre,  $\beta$ .  
 Skikthöjden mättes vid gräfnings ned-  
 ifrån en mellan två stolpar spänd  
 stältrod, hvilken båda ändar afvägts.  
 Alla fynd sorterades nu efter rutor och  
 skikt så att det efter anvisande af  
 dessas nummer (ex. ruta b 5, skikt 3 $\beta$ )  
 kan lokaliserat till ett område om 15 (resp.  
 30) cm:s tjocklek och 1 m<sup>2</sup>:s yta. För att gifva  
 en fullt klar bild af layerförhållan-  
 den gjordes en längdsektion och en  
 tvärsnitt på gränsen mellan hvarje  
 ruta (längdsektionerna kallades ab, bc o.

s. u. allteftersom de gällde gränserna  
mellan a- och b-, b- och rutorna o. s. v.;  
tvärsnittens benämndes 5, 6, 7  
o. s. v. allteftersom de lågo 5, 6 eller  
7 m. från porttornet, d. v. s. gällde noma  
kanten af rutorna 5, 6 eller 7.). Dess-  
utom ritades en plan öfver schaktet  
för hvarje skikt.

Adelsö 1917: I

Schakt 39.

Sydväst om borgen mellan schakten 34 och 40 upptogs detta schakt med afsikt att konstatera palissaderna och störspråkarna. Borrhål 1 m.; riktning öst-väst; längd; närmare 4,5 m. Borrlåt 14 m. fr borgen påträffades palissaden och 2 à 3 m. längre ned några störspråk. Palissadstörkarna voro brända och stodo bland större stenar. Öfver alpen, hvard de stodo, är lysstegelns.

Adelsö 1917:5

Schikt 40

upptogs bredvid föreg. schikt  
fast längre mot söder - alltså mellan  
detta och schikt 36 - och i samma  
riktning och med samma ändamål  
som detta. Bredd 90 cm. Öfver här åter-  
finns palisadstökarna mellan större  
stenar på unq. samma afstånd fr.  
bergen. Öfver palisaderna förekom te-  
gelns som upphörde vid de stora stenar-  
na.

Adelsö 1917: I

Schakt 41

Lee läget på borgkullens nordvästsluttning  
mellan riktning 34 och 45 i nordvästlig riktning  
upptogs med ~~afrik~~ samma som föreg. Nägra  
större påträffades här och var och nära dem  
på en lägre nivå två kolade blockar hvaraf  
den ~~största~~ antagligen hörde till palistal-  
den. Tegelvar följde som vanligt till  
ett par tredmils djup från till denna  
punkt. - Schaktets bredd omkr. 1 m.

Adelsö 1917. I

Schakt 42

upptogs i den sydligaste Valleus östra  
del nära grustipparna för att konstatera  
större uträarna, som också på träffades.



Skeldsö 1917: I

Skrakt 43, 44, 47, 48.

Den mellersta (palissad-) vallen på  
sydsidan hade nära det sydvästra hörnet  
en sänka iakttagits, och jag antog därför  
att där en genomfartsöppning i palissaden  
befunnit sig. För att undersöka detta följde  
jag palissadstrecken från skrakt 37 mot  
väster. Cirka 1 m från skraktkanten voro de iakt-  
tagbara; därefter följde ett parti på cirka 2,5 m  
inom hvilket de delvis ej alls kunde iakttagas  
till sin plats — jorden innehöll dock här rätt mycket  
kol, som antydde att palissad dock funnits  
—; på två ställen syntes håligheter fyllda  
med lösare jord och små halfförmultnade  
stickor — tydligen platsen för palissadsticker;  
tvänne bevarade stöckar framkommo öfver. Den  
öfversta af dessa stod i nordvästlig riktning,  
allt in i loubbig väinkel mot de öfriga i  
riktning mot väster och sydväst lags nu stora  
stenar man måga stöckar kunde ej  
finnas ehuru stenarna brötos upp på flera

2  
 Stellen. Öster om de nämnda stenarna  
 var jorden mycket starkt kolhaltig,  
 men frögan huruvida palissaden fort-  
 sätter längre mot nordväst från den förut-  
 nämnda steta palissadstoden, må lämnas  
 öppen. Omkr. 3 m. norr om denna steta  
 stök påträffades en stenkäggring  
 af flata, ganska stora stenar. Den  
 var ett par meter bred och fortsattes  
 i östnordostlig riktning. Den var särskilt  
 på norra sidan tydligt afgränsad men  
 högre upp mot bergan var stenkäggringen  
 jämnare och stenarna kullrigare och  
 mindre än nere i sänkan. Upp emot  
 skikt 1916: II, 23 upplöstes stenkäggringen.  
 Öfver emot väster lef stenkäggringen tyd-  
 ligare. Nu undersöktes om palissad-  
 stökarna fortsatte på andra sidan sten-  
 käggringen, men icke för än c:a 2,5 m  
 från dess nordkant påträffades någon  
 stök. Där, liksom på andra sidan  
 stenkäggringen, kan ej afgöras, huruvida

plitaderna en gång gå till närmare in på  
 densamma eller om öppningen varit så  
 bred som afståndet mellan stockarna  
 tycks ut visa. Polieradstockerna framträffas  
 till ett stycke mot norr och slutet af-  
 slutades närmare 7 m. norr om sten-  
 läggningsens norra kant. Stockarna be-  
 lade här starkt innit mot bergen, hvil-  
 ket förklarar stockarnas oregelbundna  
 sträckning på planen, då ju på denna  
 de påträffades öfre ändarna af stockar-  
 na inlente medan öfverträs stockens  
 under ände betecknar stockens ursprung-  
 ligen plats i plan. Norr om stavläggningsen  
 och i samma riktning som stockarna  
 förekommo öfven de i sär sig föregående  
 skikt om ända stöpsötsarna af en.  
 Här stokr de på olika nivåer i jorden,  
 störsarna högre än stockarna. De förra  
 stokr alldeles upp på de senare och på  
 två ställen voro störsar stötta genom  
 de kolade stockarna, hvilket ju oveder-

sigligran bevisar att de förra måste  
 vara <sup>färd</sup> / senare / än de senare, då ju annars  
 - om stöarna varit lämningsar af  
 en slängselanordning från samma  
 tid som palissaden - dessa måste  
 binnas upp samtidigt med den senare  
 förutom att andra omöjligheter då  
 måste förut sättas. Lärmed har  
 naturligtvis ingenting sagt om stöar  
 nas absoluta ålder. Tankbart är att  
 de kunna vara från medeltiden  
 - en lär hålla sig väl i marken -  
 men långt troligare är att de  
 härstamma från tiden för skiftet  
 då - enligt folkets uppsigt -  
 flera gårdar ibland funnos  
 i hagen. — — — — —  
 När om  
 den förut omtalade stentäppningen  
 men längre mot öster än stöarna  
 och stöarna på träffades ännu  
 en sten längring, chrusen kanske  
 ej så tät och väl lagd som den

förns och utan tydliga gränser.

Schaktet uppdelades på fyra

nummer: 43 schaktets sydliga parti

från till stenläppningens norra kant;

44 därifrån och till schaktets norra

ände; 47 den sydöstra utvidgningen

af schaktet utefter den stora sten-

läppningen; 48 den nordöstra ut-

vidgningen.

Adelsö 1917: I

Schakt 45.

Vid borgens nordvästra hörn upp-  
togs detta schakt och drogs med en bredd  
af två meter ned emot norr. Öfverst  
tegelras, som tunnades af nedåt och sluta-  
de mellan p. 14 och 15. Under detta  
tegelraslager följde ett annat lager  
af tegelsteinf, som var starkare upp-  
vändt med mörkare mylla. I  
schaktets öfre del till p. 4 låg därunder  
stora stenar tydligen borgens under-  
grund. Nedanför dessa, mellan p. 4  
och 5,5 förtäffades grofva kolada plank-  
or gående snett öfver schaktet och  
låg på horisontalt. Mellan p. 10 till  
12 låg rätt godt om stenar och mellan  
stenarna, p. 17-12 stodo på hundra stollar.  
På  
sargen ned, uny. mellan p. 15 och 19 följde  
så en grund graf som dock tydligen varit  
något djupare då den nu delvis var ifyllt  
med mylla och sten.

Skellefte 1917. i

Schakt 49

I palisadvallens sydöstra del omkr.  
8 m. väster om det hörn vallen där be-  
der iallettogs en öfver sänkning i vallen  
och närmot öfver om denna sänka syntes i  
torfen några stenslager gående i öst-väst-  
lig riktning. Då jag här antog en öppning  
i jordbunden lät jag först afgräsa torfen  
kring stenslagerna. Där dessa stredes kon-  
staterades en mur, gående i riktning norr-  
söder och med murhöjden åt väster. Ca  
80 cm. djupt, räknat från vallens högsta  
punkt, påträffades en stenslaggräns som  
sträckte sig <sup>horisontellt</sup> mot väster och höjde sig  
vägt mot norr. Då denna stenslaggräns  
följdes öfver norr påträffades här under-  
vallenens nord slutning del kolade palisad-  
stuckarna 2 à 3 dm. öfver stenslaggränzens  
nivå. Det konstaterades nu att palisaden  
utan afbrott vid eller i närheten af muren  
fortsätte såväl mot väster öfver sten-

liggningen som mot öster skärade  
 muren. Turneridas muren fortsatte  
 under och förbi palissaden kunde nu  
 ej konstateras, ej heller om den vid  
 palissaden hade en höm och verk af  
 mot öster. Svad som omedelbart med  
 säkerhet konstaterats är alltså att sten-  
 liggningen såväl som äfven tidigare muren  
 varit täckt af den vall hvori palissaden  
 stött. — Endast det nedersta skiftet af  
 muren, som var lagd med gråsten i bruk  
 var bevarad. C: a 4 m. från palissaden mot  
 söder blef muren såvare bevarad, om den  
 slutade här eller fortsatte längre mot  
 söder kunde ej afgöras. I hertigens  
 riksträng synes en tydlig husgrund; om den  
 är tillsammans med denna må lämna  
 länkan. Stenläggningen nedanför muren  
 förlades till c: a 6 m. väster om denna. Intet  
 särskildt anmärkningsvärdt i riksträng.



Adelsö 1917: I  
Schakt 50.

På Bergens sydsida, ungefär midt emellan porten och sydöstra hörnet uppgår en två meter bredt schakt som droop nedför bergkullen mot söder. Överst låg det råvarliga tegelbräddlaget som jäsmåningarna kunnades af så att det vid p. 11 nästan var alldeles slut. Det blef emellertid åter tjockare till mellan p. 12 och 13 där det plötsligt gick ned på djupet och vid p. 14 var något öfver 2 m. djupt. Därefter tunnades det åter af och var mellan p. 16 och 17 endast en tiotals cm. tjockt. Men åter blef det tjockare och bildade nu en vall som mellan p. 18 och 19 hade sin högsta höjd och som Långsundet sluttade mot söder, där tegelbräddet helt upphörde vid p. 25' emot polissadvalken. Gropen vid p. 13-14 var af ungefärligens rund form med ena kanten just i schaktets västra kant medan gropens östra kant låg utan för

schaktets område. Ungefär  $\frac{3}{4}$  af gropens plan  
faller inom schaktet. Tjyfet i gropen är af  
ljusrödare färg än tegelraslet för öfrigt. Under  
tegelraslet följde mojrus\* utom i östra  
kanten af schaktet mellan p. 0 till 4,5 där  
kanten af en brandlager stack in. Vid  
p. 5 lågo några kolade stockar en par  
dm. djupt i gruslaget. Vid p. 7 börja  
under tegelraslet några stenar förekomma som  
de småntågarna bilda en verklig stenläggning  
i schaktets västra del, hvilken sluttar  
mot gropen, där den trätt afbrytes. Gropens  
sidor äro tämligen med en oragelbundet  
märket kulturlager, som innehåller må gott  
kolad såd samt små kolsmulor. Där -  
under alven. Vallen p. 18 - 21 genom-  
grädes <sup>(schaktets östra hälft (a))</sup> och befunns bestå af sand samt  
delvis mot botten obränd brotvalkad ler. I  
lerlaget låg en rad af stenar (p. 17) och öfver  
den ett par stockar i öst - västlig riktning.  
(kolade)

\* mot ytan något mörka

På vallen söder slutning, låg ett knäppigt  
 mer än 1 dm. tjockt svart lager som för-  
 utom kol innehöll bränd såd samt  
 brända bitar af hopbränd lera. I  
 sandlagret förekom äfven kullmular  
 samt körtlar af hopbränd lera men  
 endast oöfverräddt. Sanden gick ned  
 till stora löggningen som fortsatte  
 på andra sidan grafen mot söder.  
 Från p. 21, där vallen slutade fanns  
 mellan tegelvägget och stora löggn-  
 ingen ett tunnt lager jord som  
 vid p. 24 fortsatte i palissadvallen;  
 palissaden förtruffades mellan p. 24  
 och 25. Mellan p. 27 och 28 afbröts  
 stenlöggningen af grafen som låg  
 söder om palissadvallen.

För fyndens orientering upp  
 delades området längs öfver i två  
 delar, a = den östliga, b = den  
 västliga halffran. I b gräpfdes  
 endast tegelvägget. I a genom-

gräffles ocks<sup>o</sup> sandvallen med till  
stenläggningen. Denna gräffning  
gjordes i horisontala, 15 cm. tjocka  
skikt som räknades fr. vallens högsta  
punkt och nummerades 1  $\alpha$ , 1  $\beta$  o. s. v.

Adelsö 1917: I

Schakt 51, 52 och 53

— uppstogs på norra sidan om bergan för  
att undersöka palisadens sträckning.

Stokarna på träffades stående oml.  
3 dm under torfvän. Egentligt kavel-  
ns förekom ej här.

Adelsö 1917: I  
Schakt 54.

upptäck på Gorpullens nordöstra  
sluttning öster om schakt 35. Bredd 90  
cm. Affrikten var att kvintaterns gamla  
stodkarna som också påträffades  
ca 35-40 cm under torfvån. Fycklasset  
lunnades af och slutade ungefär öfver  
stodkarna; för öfrigt bestod marken af  
vånlig jord.

Adelsö 1917: I

Skrant 55

Uppstopp på nordostslutningen af bergsen  
med afrikä äm konitatern palissaden 90 cm.  
fr. skikt 54. De återfunns till 1,70 m. från nord  
skiktet; därefter hittades en 1,45 m. från  
de öfriga och därefter var åter ett afstånd  
på 2 m. innan palissaden åter började  
regelbundet. Om dessa luckor i palissaden  
berodde på att här i verkligheten förefun-  
nits en öppning i densamma eller på  
att storkarna stå upplösta eller försmult-  
nat i jorden att de ej kunnat återfinnas  
här liksom därhän. En sällsynt syras mig  
den senaste möjligheten var sannolikt  
kunt de unga särskilda anordningar  
som dessutom lita för en utpräglat öppning  
här kunde iakttagas. De genomgrädda  
koppen utgjordes af tegelns blandadt med  
jord. Detta slutade dock ungefär mitt  
öfver storkarna. Med det kullen och  
under teglet följde jord.

Adelsö 1917: I

Schakt 56 och 57.

Stora norr om det hörr palissad.  
vallens bildar sydost om borgen  
uppstons schakt 56. Något in-  
nanför vallens krön påträffades palis-  
sads stockarna. Stockraden bevätnades  
och följdes mot söder. I antledigt  
uppstons schakt 57 nås väster om  
hörnet i samma vall och där här  
påträffades stockraden för ledas öster.  
I vallens hörn möttes som  
väntadt var de båda i rätt vinkel mot  
hvarandra löpande raderna. Stockarna  
stodo 20-30 cm. djupt under torfvän;  
medelhjupet var 30-40 cm. Ränkan  
80 cm. innanför palissaden påträffades  
ung. 12.5 cm. norr resp. väster om hör-  
net tvänne stockar på högkant, af  
vilka den västliga af var kolad. Möj-  
ligen ha de likasom en liknande i schakt 33  
ingitt som led i någon konstruktion



en stöda upp vallen på insidan.

De genomgrifna lagren utgjordes på insidan af myllan till omkring 30 cm:s djup. Därunder en starkt kalkhaltigt lager till en eller annan dm:s tjocklek. Detta lager var på sina ställen synnerligen hårdt och skorplikenande; på andra ställen förekom det däremot ej alls. Till omkring 1 m:s djup var myllans starkt uppblandad med mindre tegelskärf och kalk; därunder låg en mörkare kalkhaltigt lager.

Ådeln 1917: I

Schakt 58

upstopp på Bergkalleus nordväst-  
sluttning mellan schakter 34 och 41 med  
afriki ut konstaterade palissaden, som äfven  
inträffades. Ommedelbart framför de väst-  
ligaste stockarna lågo till <sup>med tillhörande</sup> ~~med tillhörande~~ ~~stektningar~~  
som palissadens en par kolade stockar.  
Djup 35-40 cm. Den oömsjälbara marken  
utgjordes i schaktets södra del af  
teglras, som tunnades af smut  
ytan och slutade fram emot stockarna,  
sedan af jord. Schaktets bredd omkr.  
120 cm.

Adelsö 1917:5

Schakt 59 och 60

upptogs i nämnd ordning öster om  
schakt 58 på borgkullens nordväst-  
sluttning. Beredd omkr. 1 m.

Apsikten var att konstatera gräs-  
skeden som dock ej påträffades.

En utlytan utgjordes marken i schaktet  
af tegelns. Triligan gräddes af

tillräckligt långt emot norr; i  
norr delen af schakt 59 låg

snedt öfver schaktet på 40 cm i djup  
ett par kolade stockar.

Ådelsö 1917: I

Schakt 61.

upptogs liksom föregående på  
bergkullens nordvästsluttning närmast  
skikt 45 och med samma afsikt att kon-  
statera polissadens nordvästra sträckning.  
Stockarna påträffades 30-40 cm. under  
torven bland grofva stenar. Marken  
utgjordes upp emot bryggan af det  
lutande tegelbruset, öfvert af vanlig  
jord.

Adelro 1917: II

Andelsö 1917: V

Skrift 9

(= 1916: VIII, 8, norra delen) uppstogs utom  
från nu hörnet af 3-källaren för en  
riktning fr. S. till N. för att  
konstatera en väntad mot v af-  
gående mur såsom motsvarig-  
het till södra "sammanbindnings-  
muren". Någon sådan motsvarig-  
het fanns ej. Inga mur af gick  
från detta hörn åt något håll.

Adelsö 1917. II

Schakt 10.

För att slutligt undersöka om  
någon ö-västlig mur finnes  
längre mot v. upptogs detta  
schakt från föreg. mot v. Ett par  
stensöder i ö-v. riktning konsta-  
terades afom. De ligger i samma  
tid ligger helt ytligt utan någon  
undersound. Antagligen utgjorde  
de dock den östra grunden.

Adelsö 1917:2

Schakt 9, 11, 12 & 13.

Uppstopp som fortsättning på det förra  
omsvaret grädda schakt 5 och följde  
den mot väster afgränsade muren. Muren  
var här ganska illa nedbränd. Någon  
föt och mer under torfoen påträffades  
här bränd och obränd beskänning  
dels entaka bitar, dels såsom körtlar.  
Äfven kolsmulor påträffades här och  
vst. jorden utgjordes af vanlig grå  
åkermylla med en och annan  
tegelskarva. I körbrända och äfven  
fullständigt sönderbrända stenar funnos  
här, och muren visade på flera stäl-  
len en sönderbränd yta.



Adelsö 1917:2

Schakt 14.

Topp upp från 1916: ~~XII~~, 5 och drogs fram emot öster.  
Bred ca 1 m. Mycket var att konstateras hur  
vid den östra begränsningssmällen till källar-  
gången hade ett markerat luf mot söder och  
öster. På var ej förhållandet. Deaktets dropp  
blev vidare fram mot öster, där det mötte  
1917: I, 34. Jorden utgjordes af hård beräddad  
åkerjord till ~~4~~ 5 dm under lufven blandad  
med mjt tegelsten.



"Laggringen" hade då ej uppströvt. När  
 aflröts gräfsningen: detta slyskt och  
 arbetet på 18 återupptogs. Stenarna,  
 som lågo på gränsen mellan af och  
 myllagret, brötos upp i slysktets n. del,  
 som gick ned under 1 m. under torfens och ad-  
 tade sig fram mot s på denna horisontal-  
 nivå. Nägot märkligt påträffades dock ej och  
 gräfsningen aflröts ett par meter fr. v. hål-  
 Carcus norra hinner sig för att ej denna  
 mus evnt. skulle komma att skadas.

Kdelsö 1917: II

Schnitt 17.

(V. av porten) <sup>omh</sup>  
uppgrävt till 2 m:s bredd för att konstatera  
v.-källarens södra ytterlif. Riktning n.-s.  
Samma ockelom för sten som för n.-sidan,  
i skiktets s.-del etc per fot; i skiktets n.-del omhel-  
lert under torfvär. Stenarna genombrötes  
här och grävningen fortsattes ned till omhel-  
lert djup och sedan upp emot nord. Neg-  
tivist resultat. Grävningen afbröts af samma  
sål som i skikt 18.

Kalsö 1917:II.

Senare 20.

Detta skikt utgjordes af v.-källarens  
portgång. Inne v.-hörnet som först  
pträffades, gick efter utgrävningen ut-  
vänd af att ha ett rätvinkligt språng.  
Emedertid är det omöjligt att själv på höret  
hit kommit med tegel, då rikligt med bruk  
och tegelstäm påträffades just där. I gånga  
var rikligare med tegel och bruk än  
inne i källaren och rätt många hak-  
stenar upptogs. På en af dem satt  
en kilformig bruktuggas rest, anty-  
dande att den satt i en hvalf eller  
en låge. 1,5 m. fr. inne hörnet låg två  
öfror gångens botten och flertal hak-  
stenar. 13 m. fr. samma punkt låg  
ett bälte af kalkbruk. Tegelmått 27,5-29  
x 12,5-14,5 x 8-8,5. Inne ö.-hörnet visade tyd-  
ligt, att öppningen haft rätvinkligt språng.

Helö 1917. II

Schakt 21.

Uppstopp utefter v.-väggarna nordväst invid lif  
län. bredt. Enst v. väggarna hade ett  
ms af grässten. Men mot botten var här  
relativt mera tegelsten.

Adelö 1917: II

Skrift 2 B

Uppåt där v. källarens ingång väster be-  
gränsnings mur syntes <sup>1257 mät 173</sup> Uta samt följde Sa  
murs baksida upp emot m. Samma  
"stenläggning" som i 17. Här uppräglas endast  
torpen ned till stensarna.

Helsing 1917: II

Skrift 23

fyfde v-källarens 3-murs innerlof. Bredd omk.  
1 m. På botten lags här stora stenar från  
muren, som var illa förstörd ända ned  
till nedersta skiktet.



Adelsö 1917. II

Schikt 24

19.4.07  
Hällarens v.-märk <sup>inmunt</sup>

Upptröf i västra delen af lunden vid det hörn, som  
kanalerna där tycktes bilda, och fortvittes mot  
öster för att kopplaten där övert. bejaktning mest.

Grifning <sup>egen omfattande</sup> utfördes <sup>av</sup> borttänds <sup>af</sup> torfgräv.  
På ett ställe 9-11,5 m. från <sup>inmunt</sup> punkt lågo <sup>fyra</sup>

stenar i tydlig rad men eljest tycktes <sup>var</sup> <sup>en</sup> <sup>rad</sup> <sup>stenar</sup>

genom raseri <sup>var</sup> <sup>fullständigt</sup> <sup>förstört</sup> <sup>ty</sup> <sup>stenar</sup>

låg <sup>spridda</sup> <sup>som</sup> <sup>en</sup> <sup>st</sup> <sup>en</sup> <sup>läggnings</sup> <sup>under</sup> <sup>torfgräv</sup>

Arbetarna hade full order, att gräva ned till större

djup där inga stenar hittades, men endast på

ett ställe, nämligen utanför de i rad liggande

stenarna, kunde någon <sup>liten</sup> djupare grifning göras, 15 m.

fr. omräkningspunkt lågo fragmenter af en  
skald stark i riktning <sup>?</sup> ö-v.

Skellefte 1917. II

Jan 25.

För att konstatera utsträckningen mot  
S. af de vid föreg. skikt nämnda stenar  
i upptogs detta skikt mot S. fr. det föreg.  
6 m. <sup>10 m</sup> / v. källarens v. - mur i innerlig. Sten-  
anläggningen belottades gnm. borttagen-  
de af torfvor till 2 m: s bredt åsida ner  
mot åkerens kant.

Adelsö 1917:5

Skrabet 26

En klick som korstod midt <sup>v.</sup>/källaren  
~~helt~~ borttopp nu. Västra hufvuds benäm-  
nas skrabet 26 -

Malmö 1917: II

Schnitt 27.

5,5 m. <sup>0.7 m</sup> / U-källarens ö-murs innerkylf  
och 4,80 m <sup>fr. n. om förbindelse muren</sup>  
upp till detta snittet mot S. <sup>avskärning</sup>. Bredd  
båda, 1 m. ~~fr. 90. s~~ 2,80 m. fr. förbindelse-  
muren lågo några större stenar oöfver-  
hvar det syntes i red muren dock med tegel-  
ras under. Schnittet aflöptes här. Fyllningen  
i detta snitt utgjordes af tegelras  
till öfvervägande del. Tällstättens n. del  
låg botten, som utgjordes af lera, omkring  
0,5 m. under torfvorn mellan den i s.-delen  
låg omkring 0,5 m. under densamma, <sup>botten</sup> i en <sup>stätt</sup>.  
ning var i själfr verkst ännu starkare, di  
öfver marken slutade mågot.

Adelsö 1917: II

Juli 28

utgjorde fort såll när jag af föregående juli ut  
omkl onker. I m. Botten slutade till starkt  
spit mot v. så att den framman i källaren  
omkl brut under torpsen. Fyllning tegel.  
På gränser mellan teglet och det under-  
liggande moleret en tunt <sup>inlagd</sup> smärre  
lager med spår af brand. I teglet  
och omgräddes åfven till en djup af  
ca 1 m. under torpsen för att i v.  
ett v. källaren ytterlig skulle på-  
träffas. Grävningen måste avslutas af-  
slutas på grund af rikedom på sten som  
ligger utan ordning.

Adelsö 1917: II

Skrift 29

utgjorde en fortsättning mot öster af föregående  
skrift. I skriftens södra kant ligo större stenar,  
särskilgen i rad. Tegelväggen fortsattes till öster  
8 m. fr. ö-källarens v-nurs innerlif där djupet  
var omkr. 30 cm under torpen. <sup>Med</sup> samma åtgärd  
fortsatte skriftet söder mot ö.

Adelnö 1917: II

Schicht 31

utgjordes af östra delen af midt blocken  
i v-källaren.

Adelsö 1917: II

Schakt 30 ö 32.

Schakt 30 upptogs parallellt med schakt 11  
på på norra sidan om "kamman -  
binderingsmuren" och drogs fram mot v.  
Den konstaterades att denna en mur parallellt med  
"binderingsmuren" vars lif löper omkring 1,5 m. fr. den-  
nas och sålunda kamman en omkring 0,5 m.  
helt utrymme mellan de båda murarna.  
Den inre muren var helt afpröad men  
hörde betydligt för flera ställen. Yttre  
muren hade inåt inga godida. Fyll-  
ning: jord. Den norra muren  
gick ned omkring 1 m. under torfven;  
där slutade den <sup>på samma horisontal nivå</sup> utan någon  
grundmur el. dyf. Påsen följde  
ändå ned, m. fr. ö. källarens v. mur  
innerlig slutade påsen och muren besf  
oregel bunden samt mellan rummet et mel-  
lun murarna började fyllas med större  
sten. m. längre mot v. vidgades åter  
utrymmet. — utrymmet mellan



Murarna kallades till 5 m. fr. ö-källarens  
H-mur innerlif 1916: VII, 6 - till 9 m. fr. samma  
punkt skikt 30, sedan skikt 32.

Adelsö 1917: II

Schnitt 33

upptogs omedelbart norr om den norra be-  
gränsningsmuren till slikt 30 & 32 och  
strax v. om ö-källaren. Den Myssnända  
ö-v.-muren hade ej godkänt fast norr.  
Norr begränsades i slutet af den  
i slikt 28-29:s södra kant liggande  
Hensaden som endast låg högt ytt-  
ligt på jorden.

m. fr. ö-källarens  
v.-murs innerlyf var mellan rummet  
helt igenfyllt. På andra (d. v. s., västra)  
sidan hvarom lef med anrummet  
bedare men på botten - 5 - 7 dm.  
under torfven - låg stora stenar.

m. fr. Myssnända grunnet blifvit/sliktet  
ätes igenfyllt af stora stenar, yttligt  
- till ett par dm. under torfven - låg torf-  
skärf och bråk.

Adelso 1917 II

Schant 34

Under för mitt på västra sluttningen af  
kullen upptogs detta schakt från väster  
mot öster för att kontrollera ett en event.  
n-syktig begravningsman till det  
här belägna huset. Endast den van-  
liga mängden af större sten påträffades  
omedelbart under torpen, men gress  
är ännars. Negativt resultat.

Adelsö 1917. II  
Schakt 35.

upptogs med samma afsikt som föreg.  
men längre mot söder. Samma sten-  
kningar som där; stenarna dock stö-  
re och flera. Negativt resul-  
tat.

Adelsöly 17:4  
Schakt 36.

Ikullens nordvästra höv kunde  
iakttagas en sänka, som sträckte sig  
in mot söder från norr. För att  
undersöka den upgrävdes detta  
schakt först mot S och sedan mot  
6. Fyllning: jord med en del sand  
tegelstärpa och kolbit. Inget järn  
kunde iakttagas.

Melns 1917: I  
Schakt 37

upptogs strax söder om fören. Med  
samma afrikt; först året 8/10 sedan  
fr. skaktets n-del mot 3. I skaktet  
ö-del påträffades en samling stenar  
liggande utan ordning. Grävningen  
afslöts med negativt resultat!  
Hyllning jord som rätt mycket kolbiter.

Adelsö 1917. II

Skrakt 38

Uppstopp <sup>2</sup> Annu längre mot S i  
riktning <sup>från n</sup> mot söder. Här på träffalen  
en kold stock liggande i 3. vikt-  
ning under det gråska svarta och  
kolraka 3 à 4 dm. tjocka öfre järn-  
lagret på gränsen till den ynder-  
liggande morv. I skiktet följ-  
sattes då i riktning mot S och  
här konstaterades en sten kant. Det  
öfre lagret var närmare denna  
kant gråska rikligt uppblandat  
m. tegelkärnf.

Adelsö 1917: II

Siktant 39

upptogs där den nya omtalade sten-  
kanten slutade i öster och drogs fram  
mot söder där en bekant kant iakt-  
togs. Strax utanför denna kants nord-  
del låg en kolad stock i riktning ~~från~~  
N-S.



Adelsö 1917. II

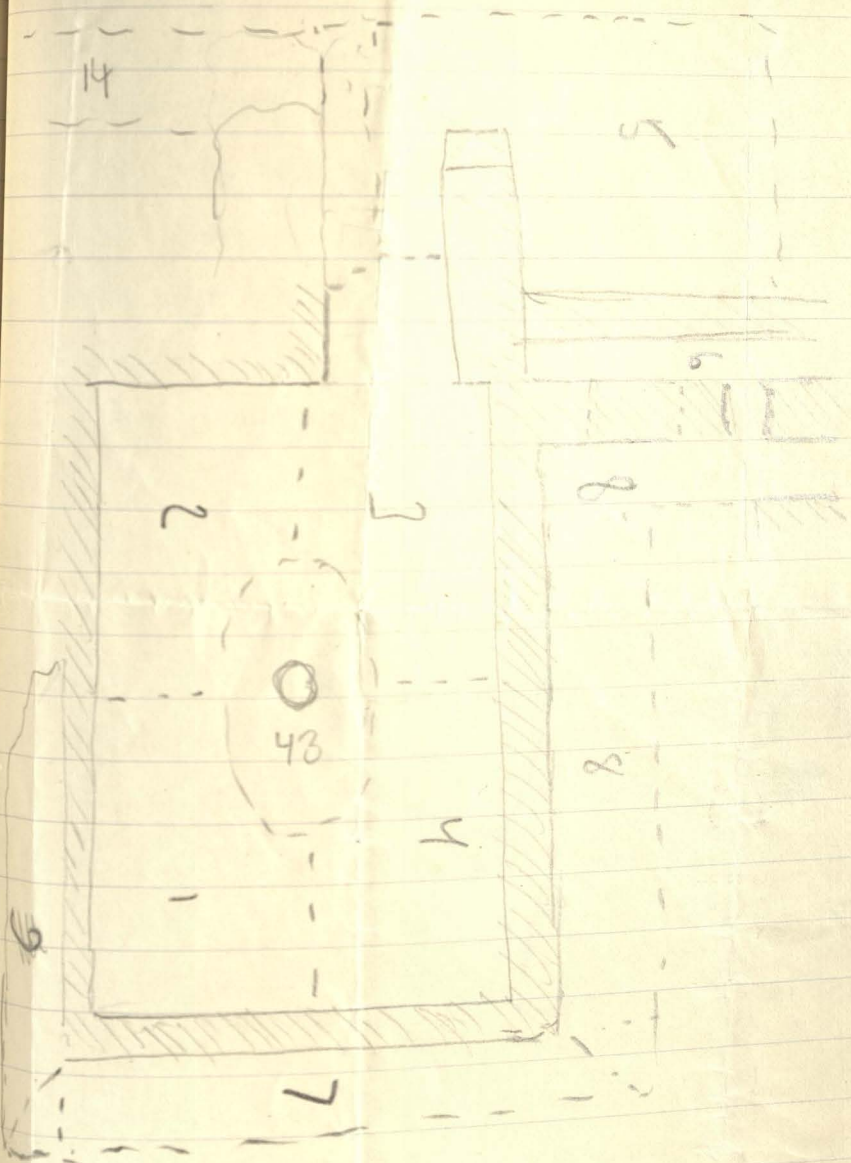
Schicht 41

top upp på profets stycke s. om  
föreg. skikt. 0 om 35. Ett par dm.  
under torfven på träffades den vanliga  
stenlagningen

Adelsö 1917: II

Schmidt 42

kop upp på projekt stycke 3 om  
inriktning fr. n. till s. Sämann  
resultat som i föreg. skrift.



1918: I Skrift 62

I öfre rummet i borgen uppstogs i hörnet  
mellan spiselgrunden och nordmuren ett  
skakt dels för att undersöka jordlagerna  
under golfnivån, dels också för att under-  
söka grundens utseende på insidan.  
Skaktet uppstogs till omkr. 2 m. höjd  
i n.-s. riktning (lika längd som spisel-  
grunden) och omkr. 1 m. bred utefter  
nordmuren. Till omkr. 1/2 m. djup påträffades  
sparsamt med ben (ett och annat brändt),  
ett par järn föremål (förrustade) samt insprängda  
mindre kolstycken i den af jord blandad  
med bestående fyllningen. Här och var  
<sup>tydligt det</sup>  
<sup>en ända djups</sup> en smula svart färgad jord, särskilt i nord  
större stensar. På omkr. 1 1/2 m. djup påträffades stora  
piller bestående af ljus groft <sup>mer än grovt</sup>  
spiselgrundens stensar voro lagda  
direkt på fyllningen. Nordmuren var  
mural till omkr. 70 cm. Under den  
kant hvornå det inre tegelblocket hvilar;  
x från spiselgrundens öfverkant

därunder var lagda ej synnerligen stora  
stenar. Intill muren var fylldt med ganska  
stora stenar omedelbart under markytan.  
~~Så därunder~~

1918:1

## Schakt 63-65

Med samma afsikten som förut uppstodas  
i stora källarummets golf trumma förbyggas, nämligen  
ett i nordvästra och ett i sydöstra hörnet  
samt ett omedelbart till höger inman för porten  
(då man står värd utåt).

De tre schakt utvände alla på de  
stora stammar, hvaraf rekonstr. är uppbyggadt,  
hvarit hvilat på brödt <sup>eller</sup> möringsskiktet. Minon  
som hellet grund. Golfport i detta rum ut-  
göres af detta gus eller af keran (delt senare i  
de låda hörnen) och är ~~utgöras~~ mycket  
hårt stampat. Om golfport tidigare varit  
täck på annat vis är nu omöjligt att säga; i hvil-  
je fell finnes nu intet spår däraf. Anmärkas  
här att golfports yta nu är utomordentligt jämn  
med uppsticllande stensar o. s. v.

[De källarummets golf eufut består af den nu-  
varande golvbrädet framställt af skärningar, som göres  
genom brandlagren med ljälkarna. Ty om golfport  
varit täckt på en eller annat sätt måste den  
nu golfbrädet ligga kvar under ljälkarna.

na som säkert är oömlösa. Dessa två  
områden ligger direkt på gränslinjen, vilken nivå  
för yttermeren visso var exakt densamma  
under bjälkarna i sydöst hörnet och vid  
den muren, eller - 320 under golflämnarna  
i östra rummet. ]

1918:1

Schakt 66-67

I profilframspårningen upptogs med sam-  
man afsekt som föreg. Teri profilpropar,  
den ena i sydvästra hörnet, den  
andra i hörnet mellan den basalstiska  
tegelbätningen och östmuren.

På samma sätt som i föreg. Visade  
det sig att murarna hvilade direkt på gru-  
set, som åfven utgjorde golf. Den af te-  
gel lagda kvadraten hvilade åfven direkt  
på gruset.



1918:1

Schwartz 68

Omedelbart väster om sträpselaren på  
sista tiden på börjades en propgröp för  
undersökning af grunden. Ensamtidigt  
ville det sig, att i den ursprungliga  
strukturen var stenar men plana stener.  
Undersökningen uppvisade därför. På en stäl-  
le, där det gräfler ned mellan stenarna,  
antäffades stora mängder af ben.

1918:1

Schakt 69

På södra slutningen av bollen fram  
från östra kufften af <sup>(västra)</sup> lilla pinnagen och  
ett stycke öster där om uppstap ett schakt  
med afsikt att blotta grunden. Ibland beröas  
någon mur af stora gränsten, hvil-  
kas dimensioner minskades långsamt med  
åt slutningen. Grunden sträcker sig  
omkr. 4 m. ut från muren.

1918: II

Schatz 43.

I den östliga källargrunden i källan  
nåtes om bryggan korsten i mitten en  
jordkluck med ett tränk, som öppnades  
ut då den förutgräfs med till botten  
nivå i källrummet. Botten bortschak-  
tades nu. I fyllningen på häng vänt  
mycket kol och på stället i fyllningen  
något kullad stid.

1918: II

Schakt 44

sedan en schakt tidigare uppstigit  
lång förbindelsemur mellan de båda  
källar grunderna) konstad söder om detta  
schakt utefter potatis åkeren kant en  
kant af jord:



Denna bortschaktades nu så att åkeren  
kom att fortsätta jämnt intill muren.  
I fyllningen låg ganska mycket  
kol.

1918: II

S. 45

Swister bäluren var utspant  
ett par af större stavar upp emot norra  
röppu. Sten botten var i fullkomlig  
lag kol samt afsevärda mängder  
tegelstoft. Även många brända  
ben påträffades.

1918: III

Ischektel 49, 1917: I, hade påtruffat  
en palissadvallens dolda grundmur på  
nord-sydlig sträckning, som vinkelrätt  
skar nämnda vall ej långt väster om  
dess sydöstra hörn. Vidare kunde man  
en tiotal meter längre mot sydost  
<sup>mittern</sup> (aktivera) en vinkelrätt hörn av stö-  
bader, av vilka den ena sträcker sig  
mot norr, den andra mot väster. De  
både mursterna sågtes dock ej förben-  
da med ursprung. I den förstnämnda  
murens förlängning mot söder låg en  
avhopning av stenar som bildade  
en rund grop (i skärningen av sektions-  
linjerna M<sup>2</sup> och E<sup>2</sup> på plan I). För att  
komma till bladet angående dessa  
murens sträckning avtäcktes terran  
över största ~~största~~ delen av området  
(se plan I). Därvid framträdde den  
från sydöst hörnet mot norr löpande  
muren ännu tydligare, i det att flera

stenar, som hittills varit dolda nu kom  
nu i dagen. Efter västra sidan nåd-  
des likväl härigenom ingens Blarhet.

För att komma till ett bestämt re-  
sultat angående denna mur måste  
stenanläggningen på denna plats  
brötas upp, varvid börjades ett gott  
stycke väster om den linje, där muren  
kunde väntas. Den påträffades ock så  
enligt beräkning i förlängningen av  
muren från slutet 49. Murens norra  
var ganska illa förstörd men löpde  
mot söder (ungsfå från punkt 6 på  
plan II) lågo stenarna ordentligt mörka  
i bråk. Nu observeras år, att de stenar  
som bröts bort, bli som säkerligen till-  
hört muren, ofta vilade på tegelstakar.  
Benämnd jord. Tegelstakaren måste  
alltså funnits på marken då muren  
resade. Genom djup grävning blottas  
des västmurens ytterlig; ~~detta~~ med till  
ursprungliga nivå; detta skikt benämns

des no 1. Från västmurens södra ände, d. v. s. i byggnadens sydväst hörn följdes den mot öster avväjande murens ytterliggande detta schakt kallades no 3. I den östmurens ytterliggande kallades (schakt 2). Dessa mur slutade emellertid uten att bilda hörn och löpte inna på den uppriktade samma längd som västmuren. Den fortsättningen kunde ej påträffas trots att schaktet fortsattes ytterligare 5 m. och trots att schakt 4 uppstogs ännu längre mot norr i vallen mitt emellan muren i schakt 49.

Jordvägen utgjordes i nordöstra hörnet av grävningens grundstoft av ymnig, eljest av vanligt matjord.

Tillnärmade murearna gjordes inga grävningar, ej heller någons föreläggande om samma nordmuren.



1.

Diamant under grävningen på  
Adelsö Stenarum 1920.

1. 4. Inlands liden Adelsö.

2. 4. Från schakt 33 upptogs mot söder en schakt för  
en uträna utsträckningen av vikingatidskulturen  
laget; benämnes 1920: I, schakt 1. Befanns att kulturs-  
laget sträckte sig omkr. 2 m. mot s. fr. kanten av schakt

33. Iven norr om schakt 33 upptogs en grop i samma  
lagte; befanns att kulturlaget ej hade någon väsent-  
lig utsträckning mot norr. Det är alltså en lagte  
i öster i väster, och schakt 33 hade skur till en om-  
kret på längden. Vid huset sydost om "Voggen" upp-  
togs i sydvästra hörnet på insidan av schakt 33  
en grop mot norr för att möjligast konstatera in-  
skillemat, för att studera dess inre uppbyggnad.  
Den av murar och för funnits av det enda lösa  
lyng; benämnes schakt 1920: II, 6:8. Ett par åt öster av  
gropen <sup>grund-</sup> murar konstaterades såsom samvillig. Nord-  
västliga grundmurar visade invid i en god del. I  
en mörkare lager på botten hittades en pilspets med  
halk av vanlig medeltids karaktär. Vidare upptogs  
ter om samma mur, d. v. s. på utsidan där 1919 års gräv-  
ning var det verbligen mur.

2.

ning slutat utan att nå nordvästra hörnet, en schakt som följde murens utsida (mot norr). Då arbetet på källan avslutades hade 22,60 m. från sydvästra hörnet såvitt man då kunde dömma det motsvarande hörnet i norr uppnåtts. Detta schakt benämndes 720 : II, 10. Dessutom hade under dagen det inre av "Gorögn" rensats från ogräs.

9.4. Den dag upptogs en schakt utefter södra gavelmuren av "sydöst hörnet huset" för (på insidan) för att konstatera eventuella innerväggar; benämndes nr 5. Några dylikas påträffades. På norra sidan av den sydliga av de båda i ögn påträffade tvärmurarna påträffades en schakt (nr 4). Därav det tydligt ådagaläggande att det verkligen var en mur avslutades schaktet. På innersidan av norra (den i ögn upptäckta) delen av n.-s.-muren upptogs en schakt (nr 9) i gnom pallisad vallens. Den norra av de å planer över schakt 1917 : I, 49 synliga stenväggarna som gå i vallens riktning - den nordliga och alltså på vallens brän liggande stenvägg befanns utgöra en tvärmur. Några av de

på sydvästsidan av liggande steuarna bröts upp  
 på befanns att här denna sida av valben  
 bestod av packade rätt stora steuvar. I fortsätt-  
 ning av schaktet 9 följde upp togs ett bränt  
 skikt mot norr (1920: I, 2) i avsikt att undersök-  
 ska den inre vallen, som just där svängar av  
 mot norr, och även för att se om esent, en  
 fortsättning på n.-s.-muren kunde finnas  
 detta var dock omöjligt då vallen här om-  
 delbart börjar stiga uppåt. Sydosthustet  
 som avslutning bör alltså gå ned för  
 denna slutning. För att finna denna väg  
 upptogs parallellt med och något öster om  
 skikt 9 ett annat skikt (11). Ett stenkällnings-  
 liknande område påträffades men ingen be-  
 stämmd väg.

10. 7. "Tvärmuren" som påträffades i södra delen av  
 schakt 9 följdes på sin nordliga sida mot  
 öster av ett skikt (12). Därvid befanns ett  
 murar endel var något över 3 m. lång i  
 denna riktning och där efter bildade  
 ett hörn åt söder, och att alltså de

i polissad vällens södra sluttning här syn-  
 ligen stensiderna enbart, en utgjorde  
 en del av sydostbyggnaden förmodligen  
 en spicelgrund. Utanför innersidan av  
 sydostbyggnadens östvägg drogs från syd-  
 östra hörnet en schakt mot norr. ~~Den~~  
 vid 11:30 utvidgades schaktet, där ett  
 par intressanta braksbäror hittades. Stu-  
 undintresset koncentrerade sig denna  
 dag kring schakt 1920: I, 2, där brand-  
 lagret börjat grävas. Här påträffades  
 en multnab, stående stolar, några stenar  
 och stötartryck i värd klinslära, vilket ant  
 tycktes antyda att klinhusets sydöstra hörn  
 varit beläget där.

12.7. Kalktunningsarbeten.

13.7. Skivorna.

1920: I, Schakt 1/7/20.

Uppstogs söder om schakt 33 för att utöka utsträckningen av vikingatidsskulpterlagret. På detta håll; befanns att det kunde vara och upphörde omkring 2 m. söder om södra kanten av schakt 33.

1920: I, Schakt 2/7/20.

Uppstogs som <sup>medelst</sup> fortsättning på schakt 1920: II, 9 & 10, för att om möjligt bibringade hit i betydelsen av den i nord västlig väggning mot nord ligger i sydöstra hörnet. Mellan omkring 1.40 m. Står sedan sydosthusets västmur slutat börjades en stuvläggning, som täcktes av samma grå, hårda jordlag, som uppfyllt hela sydosthuset. Över detta började nu ett brandlager som näst och var tilltön i måktighet, och som innehöll rikligt med kolat trä men även rätt mycket tangskärv; även kolad såd förekom. Mellan dessa

läda lager sköt in ett tunt lager <sup>delvis bränt</sup> bränd kili-  
lera, vilket <sup>stället</sup> blev mycket tjockt, och  
innehöll större stenar, som ligo på naturliga  
marken. I själva det håra, som stenarna och  
leklinningen bildade mitt i sluktet syntes  
i marken uterna efter en multad ~~stock~~  
~~på~~ <sup>ett</sup> ände stock, och under  $\frac{1}{2}$  m.  
längre mot norr syntes i den brända leklinningen  
spår av två liggande stockar, ~~och~~ vilkas rikt-  
ning pekade rätt på denna ände stock.  
Med detta föreföran var lämningar efter  
~~det~~ klinkhusets sydöstra hörn. Porand lagret  
undersöktes endast omkring denna plats men  
lämnades i sluktets östra del orört. Endast  
tegelravelaget, som i sluktets ~~östra~~ del gick  
söder gick fram <sup>ända</sup> till palisadväggen,  
avskalades.

\* i sluktets västra del.

1920: II P. Juni 5

Fundstopp på innerstidan av "sydost husets" syd-  
mur, som inrätt af visade grändar. Uppstopp till  
en djup av 60 cm. under grändtorven. <sup>Indl. lag</sup>  
och annan tegelströva låg i den uppgrävda  
jorden som ej är icke visade några avseddigheter.  
Kruvan befinner sig långt inåt på den utprä-  
gda marknivån. I schaktets östligaste del på  
träffades ett yttligt en stenöppelströva ännu yttligt  
liggande.

1920: II, Schakt G.

På utefter insidan av ~~en~~ sydostväggen  
våtmur. Bredd ca 1 m. I ~~den~~ schaktets  
östra del påträffades omkring 60 cm under  
västmurens överkant en stänklappning  
sjåms beläggning av rätt grova stenar. Den  
är en mörkare kulturlager<sup>2</sup> som sträcker  
sig <sup>över</sup> under hela schaktets längd. I detta mör.  
kan ligger hittills bl. a. en pilspets med kniv  
av vanlig medeltidstyp. På skiktets påträffades  
kalkmål och flera lagret<sup>2</sup> av kalkbrändlager.  
Den muren inåt ej visar goda sidan förefaller detta  
mörka lager rätt så mytiskt. Schaktet avslutades  
i norr vid påträffandet av en tvärmur.

<sup>2</sup> mörk. I den tjockt.



1920: II, S. skikt 7.

Strömmen från utefter norra sidan av den i föreg. skikt  
påträffade trämmen. Damma var till en viss  
grad fullt tydlig men blev då därinnan om ett  
djupgre. Ungefär 40 cm. under torven på-  
träffades och genomgick ett litet prackat  
kalkrikt lager, och därunder kom omedel-  
bart ett decimeter tjockt mörkt lager, som bl.  
a. innehöll ett par levande larver av groft  
porört gods (vilka i gott delvis äro) men med  
svartgläntad yttersida, med horisontella ruff-  
er (påverkan av det tynga utvagnst?).

1920: II, Schicht 8.

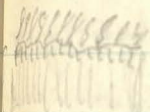
Follettes i samma riktning som schikt 6, samt  
na lagsförhållanden som i schikt 7.

*[Faint handwritten notes in red ink, possibly describing geological layers or findings.]*

1920: II Skikt 9.

Upplys utafter insidan av den i skikt 10 följ-

da muren



} Ljusnagl tegel-  
skärs från väst.

} Grå hård kalkbruk-  
insprängd jord.  
(Ett och annat tegel  
förkommer)

} Kalkbruk, ljust packat

} Svart kuller lager

- stenläggning

} Muren, intet tegel

Lagerförhållanden

1920: II, Schakt 10.

Drops fram mot norr utefter utsidan av <sup>den</sup> ~~den~~ redan?

1917: I, 49 uppstäckta murar för att konstatera läng-  
den av sydosthusets västvägg. Muren som av vilken  
i båda ändarna att mindre och mindre syntes bevarat,  
upplörde alldeles 4 m. norr om palissaden. Av nord mu-  
ren syntes dock utåt spår. Stenläggningen från schakt

1917: I, 49 fortsatte utefter väggen ungefär till  
dennas slut, men var innan tegelväggen byggd  
täckt av samma gråa hårda jord som fylld  
husets inre.

\* Tef. mkt. 3 dm: s höjd

1920: II selskt 13.

Uppstogs i sydosthusets sydöstra hörn och  
likvide östra murens innersida mot norr.  
Jorden utgjordes av samma grå hårda  
slut, som fyller huset i övrigt. Färgningen  
är märkligt jämn.

1916:1 = ~~Dr~~ ~~papers~~ programming ~~in~~ 1916 — Inv. 15824

Sid. 1. 1916:2 — Inv. 15825:1-976.

Sid. 60. 1916:7 — Inv. 15825:977-1005.

1917:1 — Inv. 16039.

1917:2 — Inv. 16039.

1918:1-3 — Inv. 16215.

1920:1,2 — Inv. 16526.