

A n:o 1 Torsta i Tuna s:n, Helsingland, anträffades år 1881 två runda bronsspännen af ovanlig form, lika fig. r å sid. 256 i 4:de delen af *Antiqv. tidskr. f. Sv.*, ett rundt spänne med filigransirater, likt *Sv. forns.* 583, ett ringspänne, en tjock kedja, 2 halsringar, 5 armingar, 2 fingerringar, 2 hängprydnader, lika *Sv. forns.* 589, sex brakteatlika hängprydnader med filigransirater af samma slag som *Sv. forns.* 594, ett annat hängsmycke och 6 perlor, allt af silfver; samt 3 brakteatlika prydnader af brons och 14 perlor af kristall och glas. Skatten hittades, under en gräfning för markens utjemnande, i kanten af en strax söder om gården belägen, delvis utgräfd ättehö. Silfret vägde 2 g 20,5 ort (St. M. 6820). Ovanligt nog, funnos inga mynt jemte prydnaderna, hvilka dock genom sin form och sina sirater visa sig tillhöra vikingatiden.

Sammanlagda vigten af det silfver från nu i fråga varande tid, som under de två sista åren hittats i Sverige och förvärfvats för Statens Historiska Museum, går till mer än 29 g .

Grafundersökningar på Björkö i Mälaren år 1881.

Af

Hjalmar Stolpe.

Sedan K. Vetenskaps-Akademien, på grund af den vetenskapliga resa i utlandet, som det ålåg mig att utföra under åren 1880 och 1881, beviljat mig tillstånd att för år 1880 inställa undersökningarna på Björkö, fortsattes dessa arbeten sommaren och hösten 1881 med det för 1880 beviljade anslaget.

Undersökningen gälde i främsta rummet den återstående delen af det graffält, som sträcker sig på östra sidan om den s. k. »Bysta'n», och som vid gräfningarna 1879 visat sig vara så gifvande*). Äfven nu ådagalades, att de delar af graffältet, som ligga närmast intill den vall, hvilken mot öster begränsar den gamla stadstomten, »Bysta'n», voro de tacksammaste, i det de såväl närmast utom, som äfven innanför och i sjelfva vallen hyste ett betydligt antal grafvar med obrändt lik. Ju längre deremot man aflägsnar sig österut och norrut från vallen, desto sällsyntare blifva dessa om kristendomens insteg erinrande grafvar och ersättas af grafhögar, som uteslutande visa det för närmast liggande hedna tid vanliga begrafningssättet: likbränning. Dermed vare dock ej sagdt, att inga grafvar med brändt lik förekomma, eller åtminstone förekommit, närmast vallen. Tvärtom hafva, jag kan med fog säga, alla de ända intill vallen gående grafhögarne ursprungligen innehållet brända lik, hvilka småningom fått lemna rum för de kristna lik, dem man, utan

*) Jfr d:r Montelii utdrag ur min till K. Vet.-Akademien afgifna arbetsberättelse för sagda år, i *Sv. Fornminnesfören. tidskr.*, 4:e bandet, sid. 176 ff.

att af några religionsbetänkligheter hindras, jordat i de förut befintliga hedna grafhögarne. Förhållandena voro således här de samma, som å de förut undersökta sydligare delarne af fältet.

Antalet af de under året å här i fråga varande fält funna grafvarna uppgår till 170, hvaraf 115 med obrändt lik och 51 med brändt, samt fyra genomgräfdade högar, i hvilka visserligen intet spår af vare sig brändt eller obrändt lik anträffats, men hvilka dock otvifvelaktigt innehållit grafvar af ena eller andra slaget. Till dessa 170 grafvar komma ytterligare 14 å det söder om nuvarande byn belägna lilla graffältet Kärrbacka (10 obrända, 1 bränd och 3 tvifvelaktiga), hvadan således hela antalet under år 1881 undersökta grafvar belöper sig till 184, häri inräknade de ofvannämnda 7 tvifvelaktiga; antalet skulle utan tvifvel hafva blifvit större, om ej det ständiga regnandet under nästan hela första hälften af undersökningstiden varit till betydligt hinder för arbetet.

Grafvarna med *obrändt* lik voro i allt väsentligt till sin beskaffenhet lika de förut å Björkö kända af detta slag. Flertalet (65) utgjordes på denna del af fältet af långsträckta, rektangulära grafvar, som väl sannolikt inneslutit kista af trä, ehuru ej spikad sådan. Dernäst kommo grafvar af samma form, med spikade kistor (23). De stora, nästan kvadratiske grafvarna, som antagligen haft timrad kammare, ehuru tillvaron af sådan ej alltid kunnat med säkerhet konstateras, voro relativt sällsyntare å denna del af fältet, än å de förut undersökta delarne; de belöpte sig blott till 28, af hvilka 13 innehöllo vapen och sålunda voro afgjort manliga, 11 innehöllo ovala spännbucklor och därför, enligt hvad min föregående erfarenhet gifvit vid handen, äro att anse som qvinliga, medan två grafvar innehöllo föremål, som ej lemna bestämd upplysning om den jordades kön. Att rörande de först nämnda grafformerna göra någon tillförlitlig beräkning af de olika könen relativa antal, är ej möjligt, enär antalet grafvar, som ej lemna någon säker upplysning i detta afseende, är allt för stort. Ännu svårare är att på det fragmentariska innehållet i de brända grafvarna bygga någon statistik. Nedanstående fyndförteckning gäller därför blott de obrända grafvarna.

I det hela taget voro de afgjort manliga grafvarna här sällsyntare än å de förut undersökta områdena. Fynden af vapen

äro därför relativt färre. De omfatta tre tveeggade, långa, och två eneggade, korta svärd, 9 spjut och 8 sköldbucklor. De för de manliga grafvarna karakteristiska ringspännena uppgå till 10. Dessutom har ett ringspänne träffats i spikad kista tillsammans med ovala spännbucklor och ett treflikigt spänne; det utgör sålunda ett af de ytterst få undantagen från regeln.

De qvinliga grafvarna hafva, som vanligt, varit rikast på prydnader. Sålunda kunna 1881 års fynd uppvisa 60 ovala spännbucklor, fördelade på 31 grafvar; 29 innehöllo som vanligt ett par, de öfriga två hade synbarligen vid upptagandet af en ny graf tätt invid blifvit beröfvade den ena af de två bucklor, de tvifvelsutän från början innehållit. Bland dessa ovala spännbucklor förekomma flere ovanliga typer; särskildt framstå två mycket små, till hvilka motstycken alls icke äro kända. De s. k. likarmade bågspännena uppgå till ett antal af 11, bland hvilka tre af en mycket sällsynt form, prydda med två fristående böcker (närmast lika *Sv. forns.* 567, men bättre arbetade), och ett par af en likaledes temligen sällsynt form med uppstående djurhufvuden (närmast lika *Sv. forns.* 564). Sällsyntare voro de treflikiga, s. k. klöfverbladformiga spännena; blott tre sådana anträffades, alla tillsammans med ovala spännbucklor. Af runda bronsspännena hafva större, med rika djurslingor prydda former träffats i 10 grafvar och smärre, vanligare, i 15. Egendomligt är, att de å andra delar af samma fält och å graffältet söder om »Bysta'n», närmast »Borgen», temligen ofta förekommande, aflånga silfverspännena af dels inhemska, dels hufvudsakligen främmande typ, ej alls förekommit å det här afhandlade området. Ett enda undantag göres af ett stort halfelliptiskt spänne (se figur 1) af starkt kopparblandadt silfver, hvilket genom sin egendomliga ornamentik genast förräder sitt främmande, sannolikt karolingiska ursprung; det är ett af årets viktigaste fynd. Andra silfverprydnader, såsom hängsmycken, små spännena m. m., hafva temligen talrikt förekommit och kunna uppvisa flere nya former. Till de viktigaste hör ett litet spänne i form af en i fotsid dräkt klädd qvinna. Af särskildt intresse är ett litet silfverkors. Till prydnaderna få äfven räknas silfvermynt, hvilka tillsammans med andra smycken burits hängande på perlbanden. Vigtigast bland dessa äro två anglosachsiska mynt, det ena slaget för Eadweard I (901—924) — jfr B. E. Hildebrand, *Anglosachsiska mynt i svenska K. Myntka-*

binettet, 1881, sid. 473, var. 4 — och det andra med S:t Petri namn (se fig. 2 här nedan), prägladt i York i början af 900-talet (anf. arb., sid. 473), båda nya för Sverige. Dessutom hafva de troligen från det gamla Dorestad (nu Wijk bij Duurstede) härstammande mynten med hjortar etc. ej saknats, lika litet som mynt med Ludvig den frommes namn, samt kufiska mynt.

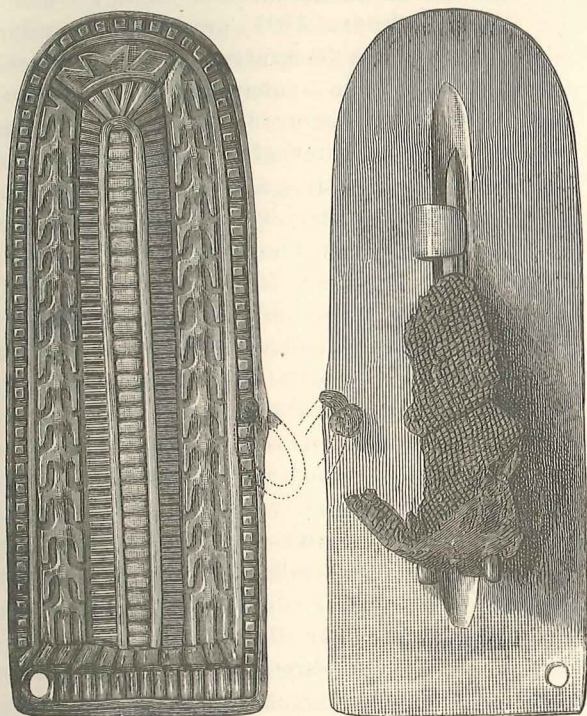


Fig. 1. Bronsspänne, sedt från två sidor. 1/1.

Ett förhållande, som länge varit föremål för de svenska arkeologernas uppmärksamhet, är att så ytterst få anknytningspunkter påträffats mellan den egendomliga gotländska jernålderns senare del och motsvarande period på vårt fastland. Sålunda hafva de på Gotland så vanliga runda spännbucklorna (*Sv. forns.* 538—542) aldrig funnits på fasta landet, och af de ej mindre karakteristiska gotländska s. k. djurhufvudformade spännbucklorna

(*Sv. forns.* 532—537) känner man blott ett någorlunda säkert fynd från Mem vid Slätbaken och ett annat, ej tillräckligt bestyrkt, från den midtemot Björkö liggande Adelsön i Mälaren. Frånvaron hittills af gotländska spännformer i de rika Björköfynden är så mycket mera förvånande, som andra fynd ej saknas, hvilka ådagalägga en direkt beröring med Gotland. Jag syftar här på de i temligen stort antal bland »Bystads»-fynden förekommande gotländska petrifikaten (enkrinitstjelkar, omarbetade till perlor, koraller slipade till sländtrissor, samt en mängd oarbetade stycken af båda de nämnda slagen, stycken af enkrinitkalk, ett stycke petrifikatförande Hoburgssandsten, bearbetadt till gjutform för silfvertackor, m. m.) Af så mycket större vikt är då att kunna för första gången uppvisa fyndet af en gotländsk, rund spännbuckla af en senare, något försämrad typ, tillsammans med ett par af de för fastlandet karakteristiska ovala spännbucklorna, äfven de tillhörande ett senare, något vanslägtadt utvecklingsskede (lika *Sv. forns.* 577). Fyndetträffades i graf med spikad kista, tillsammans med ett väl bibehållet kvinligt skelett, hvars öfriga utstyrsel utgjordes af perlor, ett litet rundt bronsspänne, en sax, en knif och en vid fötterna

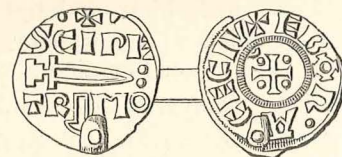


Fig. 2. Anglosachsiskt silfvermynt. 1/1.

liggande jernbrodd. En anmärkningsvärd omständighet för öfrigt med detta fynd är, att liket legat i en mot den vanliga motsatt riktning, med hufvudet mot öster (Ö.+9° N.) och fötterna mot vester (V.+9° S.). Sådana undantag hafva visserligen flere gånger under de föregående åren anträffats, och äfven det sista kan uppvisa flere (med ofvannämnda 7) sådana, men afvikelsen från det vanliga är så stor, och undantagen så få och i ögonen fallande, att det väl knapt lider något tvifvel att bakom detta egendomliga förhållande gömmer sig ett ännu ej för fullgiltig förklaring åtkomligt etnologiskt faktum. Jag kan, på grund af flere andra, hithörande omständigheter, knappast tro, att det egendomliga förhållandet beror helt enkelt derpå, att likkistorna varit så förvillande lika i båda ändar, att en förvexling af fram- och bak-ända kunnat ega rum under transporten till grafven.

Äfven en annan graf hänvisar möjligen på Gotland. I en mindre graf (5 fot lång och 3 fot bred) utan spår af kista (spikar

saknas) träffades ett bågspänne, som jag obetingadt skulle hänföra till gotländskt ursprung, om ej en beslägtad typ vore känd från de nordligare delarne af Sverige samt Norge. Emellertid är det första gången denna spännform träffats på Björkö. Fyndet utgjordes för öfrigt af en mängd glasperlor, två små bronsspännen i form af kors, en bronsnyckel, ett armband (?) af brons, ett bronsföremål i form af ett sittande djur, ett jernverktyg med träskaft, samt diverse andra jernfragment, några antagligen af jernbanden till ett litet tråkär. Af skelettet fanns ingenting bibehållet.

De från andra undersökta områden å Björkö kända grafvarna med en eller två hästar, liggande på en afsats vid grafvens östra ända, saknas ej heller å denna del af fältet, men förekommo dock förlidit år blott fyra gånger. Förut voro sådana fynd blott kända från manliga grafvar, eller från graf med både man och qvinna. Först år 1881 har ett sådant fynd gjorts äfven i graf med blott kvinligt lik. Hästen ligger i denna graf på en afsats af 1 fots höjd, med benen hopböjda under kroppen och halsen och hufvudet böjda bakåt. Betslet ligger invid bakbenen; i hofvarne en jernbrodd. Något, som antyder huruvida hästen varit använd till ridning eller körning, finnes icke. Midt i den 7 fot långa, 5 fot breda grafven ligger ett kvinnoskelett med hopdragna ben, en ställning, som ej sällan förekommer i grafvar af denna form och antagligen beror derpå, att liket ursprungligen setat och fallit ihop då underlaget multnade. Till dess utstyrsel höra ett kring halsen gående väfvt silfverband, en mängd perlor, ett litet utmärkt vackert och väl gjordt silfverspänne med filigranarbete, ett par ovala spännbucklor af brons (närmast lika *Sv. forns.* 556), ett större rundt bronsspänne (närmast likt *Bohusl. fornsaker*, sid. 87, fig. 84), flere hängsmycken af brons, af ovanliga typer, lemningar af en skinnpung med bitar af kufiska mynt, samt diverse andra föremål af mindre vikt, hvilka ej här kunna specificeras. Grafvens djup var 4 fot. Kring väggarna och i botten syntes spår af trävirke, som på golfvet gått i grafvens längdriktning. Tak kunde ej skönjas annat än öfver hästen, der virket låg i sammariktning som hästskelettet. Grafven var fylld med stora stenar, af hvilka en måste sprängas. Grafven var belägen i slät mark och endast igenkänlig på en obetydlig sänkning i denna.

Af de öfriga grafvarna med häst innehöll en ett tveeggadt svärd med vacker bronsdoppsko, samt ett eneggadt, kort svärd, sköldbuckla, spjut, ett jernbeslag till betsel, väfda silfverband, som tillhört drägten, bronsknappar med ögla till denna, ett par kammar, knif, broddar, m. m. På samma afsats som hästen låg sjelfva munlaget till betslet. Det kan här förtjena anmärkas, att i de flesta fall finner man ej hästen betslad i grafven, utan ligger betslet vanligen vid ryggen, just der det skulle ligga, om det varit upphängdt på sadelknappen; några karakteristiska sadelbeslag hafva deremot ej anträffats.

I en tredje graf med häst anträffades i den egentliga grafven en sköldbuckla, ett kort, eneggadt svärd, knif, bryne, ringspänne af brons, kam och spjut; på afsatsen för hästen lågo ett par stigbyglar samt ett par till bukjordarna hörande jernsöljor. Den fjerde grafven med häst är anmärkningsvärd, emedan den innehöll föremål, som antyda att den tillhört en ung gosse. Dels utvisade de visserligen mycket illa bibehållna, men dock någorlunda igenkänliga delarne af skelettet en icke fullvuxen individ, dels öfverensstämde härmed den ovanligt ringa längden af svärdet; klingan var nämligen blott 19,5 dec.-tum lång, och hela svärdets längd, fästet inberäknadt, blott 2,35 fot, en för ett tveeggadt svärd ovanligt obetydlig längd. Vanliga måttet på de tveeggade svärdens klingor är 2,5 fot. För öfrigt innehöll grafven en sköldbuckla (vanlig storlek), en knippa pilar, en knif, ett ringspänne af jern, några jernbeslag och ett ämbar af trä, med beslag och hank af jern. I hvardera fotbeklädnaden har setat en jernbrodd, och afståndet mellan broddarne och hufvudskålsbenen är blott 3 fot; emellertid är påtagligt, att liket varit, såsom vanligt i detta slags grafvar, jordadt i sittande ställning, så att det i sjelfva verket varit längre, än man af ofvanstående faktum skulle kunna tro, dock svårligen längre, än 4 till 4,5 fot. Å afsatsen träffades, förutom det temligen väl bibehållna skelettet af en ung häst, endast de till dennes hofvar hörande jernbroddarne och under hufvudet (under kraniets ansigtsdel) lemningarna af betslet. Grafven var för öfrigt ovanligt grund: blott 3 fot djup i östra ändan, med 0,5 fot hög afsats för hästen, och 2,5 fot djup i vestra ändan. — Den femte grafven med häst innehöll, förutom lemningarna af ett manligt skelett endast en knippa

pilar, en knif, betslet, några obetydliga jernbeslag och ett par broddar till fotbeklädningen.

Jag har, i betraktande af den relativa sällsyntheten af grafvar med hästskelett, temligen utförligt redogjort för innehållet af dessa grafvar. Att på samma sätt behandla de öfriga grafslagen är i en kort berättelse, som denna, omöjligt. Jag vill blott framhålla de vanliga karakteristiska egenskaperna för de olika grafvarna. Grafvarna med ovala spännbucklar stå fortfarande fast såsom qvinliga; spännbucklornas oskiljaktiga följeslagare äro perlor, ett eller två smärre spännen — antingen båda runda, eller ett likarmadt och ett rundt, eller ett treflikigt, med eller utan ett litet rundt — samt sax och knif. Ringspännen förekomma aldrig med ovala spännbucklor, annat än som mycket små, vanligen af silfver, hvilka då setat på bröstet mellan spännbucklorna. De stora bronsringspänna tillhöra ständigt manliga grafvar med vapen och ligga, såsom förut är iakttaget*), vanligen vid likets högra höft eller högra knä.

Barngrafvar karakteriseras vanligen af en vid grafvens ena ända (oftast fotändan) stäld liten lerkruka. För öfrigt äro de vanligen ganska sparsamt utrustade. Ett litet rundt bronsspänne, några perlor, en eller annan gång en liten bronsbjellra, ett par små vigter, en liten knif eller (i de större) en knippa pilar, är allt man kan hoppas att finna i dem.

Anmärkas bör kanske att, ehuru vigter, såväl af den kuboktaëdriska formen, som af den sferiska med afstympade poler, ingalunda äro sällsynta i alla slags grafvar med obrändt lik, jag dock *aldrig* i graf funnit någon enda vågbalans, så mycket egendomligare, som sådana alls icke äro sällsynta i »Bysta'ns» afskrädeshögar.

Den sammanträngda öfversigt öfver fynden i de obrända grafvarna, som här ofvan gifvits, upptager blott de prydligare föremålen. Dessutom hafva dessa grafvar naturligtvis innehållit en mängd föremål af fullt ut lika stor och i många fall större vetenskaplig vikt, men att redogöra för dessa, låter ej göra sig utan förtydligande afbildningar. Af samma skäl måste jag här alldeles förbigå de i många afseenden intressanta fynden i grafvar med *brändt* lik.

*) Se min uppsats: »En kristen begravningsplats», i *Månadsbladet* för 1878, sid. 671—684.

Af stor vikt för det kronologiska förhållandet mellan brända och obrända grafvar är en grafhög, i hvars topp, en fot under ytan, anträffades ett mycket starkt brändt lager (diam. 4 × 3 fot, tjocklek 0,5 fot) med brända ben, nitar, ett eldstål och en knif, och 3 fot midt under detta brända lager en graf med obrändt lik, bredvid hvilket lågo en sköldbuckla, ett ringspänne af brons, en bit af ett silfvermynt och en knippa pilar. Det brända lagret sträckte sig med 3 fot af sin längd snedt öfver den 3,5 fot breda, 7 fot långa grafven, sålunda att båda lårbenen, knifven och pilarne kommo under detsamma. Af skelettet voro tänderna, högra öfverarmen och båda lårbenen i behåll och utvisade, att liket legat med hufvudet mot Ö. + 18° N. Ringspännet låg ett par tum från tänderna, ett såsom nämndt sällsynt läge, och sköldbucklan i grafvens nordöstra hörn; knifven låg vid venstra höften och pilarne omkring 1 fot söder om venstra knäet, båda ungefär midt under det brända lagrets medelpunkt. Här föreligger således åter ett slående bevis för att likbränning egt rum äfven efter införandet af det kristna bruket att jorda liken obrända.

Såsom i början af denna öfversigt är nämndt, hafva flere grafvar anträffats i sjelfva den vall, som begränsar stadstomten mot NO. Det återstår att nämna, att denna vall äfven innesluter lemningar af farkoster, såsom det synes i temligen stort antal. Två sådana undersöktes och aftecknades år 1879, och ytterligare två sådana anträffades samma år, men deras undersökande måste då uppskjutas till lägligare tillfälle. Äfven i den år 1881 undersökta delen af vallen träffades sådana farkostlemningar på 3 ställen, men den erfarenhet, jag hade om den betydliga tid deras undersökande kräfver, tvang mig, isynnerhet med hänsyn till den rådande regniga väderleken, att igenlägga och till lämpligare tidpunkt spara dessa gräfningar. Fynden bestodo såsom vanligt endast i hundratals i rader liggande nitnaglar, hvilkas noggranna markerande å planritningar hör till de mest tidsödande arbeten, som kunna förekomma under Björköundersökningarna, och som absolut icke böra företagas annat än under gynnsamma väderleksförhållanden. Att döma af flere på andra ställen i vallen gående insänkningar tvärt öfver densamma, torde ännu flere sådana farkostlemningar kunna anträffas.

Det återstår nu blott att med några ord redogöra för gräfningarna å det söder om byn liggande grafvälet Kärrbacka.

Grafvarna å detta fält äro till större delen markerade genom fyrkantiga stensättningar, vanligen i form af en kvadrat, delad i två hälfter. Vid gräfningar inom sådana stensättningar träffades vanligen en grund graf i riktning V.—Ö., stundom med, stundom utan spikad kista. Af fornsaker innehöllo dessa grafvar på sin höjd en liten knif, ibland alls intet. I hvad förhållande dessa grafvar, och de med dem likartade å graffältet Grindsbacka stå till de stora graffälten med rikt utrustade grafvar, är mig ännu, af brist på karakteristiska fynd, ej möjligt att afgöra. En gång har jag uttalat den förmodan, att dessa afsides liggande grafplatser med sina torftiga fynd möjligen kunde varit afsedda för trälar. Jag framställer nu, naturligtvis med all reservation, en annan förslagsmening, att de kunna tillhöra en mera framskriden tid, då kristendomen hunnit slå så djupa rötter, att det från hedendomen ärfda bruket att utrusta liken med alla de prydnader och redskap, de affidne i lifstiden begagnat, hunnit försvinna. Enda återstoden af dessa hedniska sedvänjor skulle då spåras i den nästan ständigt förekommande jernknifven, hvars särskilda uppgift skulle vara att skydda den döde mot onda inflytelser från andeverlden, en föreställning om stålets egenskap, hvilken, såsom bekant, fortlefver ända in i vår tid. Huru härmed än må vara, så torftiga dessa hittills allt för förbisedda grafvar än äro, framställa de ett viktigt spörsmål, som blott genom fortsatta undersökningar såväl på Björkö som annorstädes kan besvaras. Kanske ligger svaret gömdt i det ganska vidsträckta graffält af samma slag, som jag förliden sommar upptäckte i en tätt igenvuxen hassellund å Adelsö, alldeles midt emot Björkö.

Af hvad jag i denna korta berättelse anfört, framgår, att undersökningarna å Björkö år 1881 varit fullt ut så gynnade af framgång, som något annat af de tio år jag åt dem fått egna min verksamhet. Men det framgår äfven, att ännu mycket återstår att undersöka, innan ön eller dess närmaste omgifningar lemnat svar på alla de frågor, som till stor del genom just dessa undersökningar framkallats. Att begära något nytt personligt statsanslag för undersökningarnas fortsättande är ej min afsigt; det vore numera af flere skäl olämpligt. Men klart är dock, att utforskningen af de hemligheter, ön fortfarande gömmer, ej får afstanna, och att äfven i den fordom så betydande stadens omnejd, såväl på närmaste öar, som på fastlandet, undersökningar

måste utföras, för att en fullständig insigt i Björkö's forna betydelse skall kunna vinnas. Att drifva dessa undersökningar i så stor skala som hittills är ej nödvändigt. De hållpunkter, Björköundersökningarna gifvit, göra att man åtminstone i Mälaredalen kan med större trygghet än förut *välja* föremål för undersökningen, och detta gör att denna kan i nödfall, åtminstone för en tid, drifvas mera sporadiskt och följaktligen med något mindre kostnad. Huruvida fortsatta undersökningar efter denna reducerade måttstock må kunna bringas till stånd, får framtiden utvisa. Att de medel svenska staten hittills anslagit till utforskning af en förut allt för föga känd tiderymd, som tillika är en af de viktigaste öfvergångsperioderna i vårt folks historia, ej blifvit utan resultat använda, hoppas jag att hvar och en med ämnet förtrogen skall medgifva.