

11

H
Topo.

Stolper No 11

sk
la

I denna bok utmärkas de
å kartan markerade gränserna
med rött ✓

Röda understrykningen betyder
att gränslinjen finnes

075/2
Byörkö 1881.

Erik Anderssons hemlar
943. Karlsson. (Rita)

944. Ho Kijare, Skoti, 40 juul
suur, häst

14
945. Slans.
Spikas kista. Taja akar.

946. sm

6
947. sl



948. 2nd

8
949. 2nd



950. M.

957. 83

10
10



952. ² Bäck.

12
8
953. ² Bäck, King



954. R.

14 8
955. R.
Riktning $N+12^{\circ}S$ — $\bar{O}+12^{\circ}N$.
Djup 4,5 fot, bary 3' i alfen.

956. En. *Skoldhunda*

957. 70^m

958. gl.

959. gl. *Helix*

960. W.

20

961. W. Spikes kite.

2 or 3 feathers, 1 long spine,
pearl, wing

962. H.

22
963. H.

964. (G) Skelett.

2. Ov. Spänbuckler, den ena med
ovandig, pärlata fjäror.

1 Vingspinne, 1 bromsens
glasbitar (1 bl. 4- kantig glassten
fjällen uppå) $\frac{1}{2}$ fjella, silfverband
kryne & korn med fragment af
slida ~~af~~, kornbitar.

1 Kup. mynt uppå gorden

965. (G)

Kopparmynt skelett.

Ov. Spänbuckler, runt bromspinne

Wästskelett.

966. Sm

26
967. Sm



968. Sm

28

969. R. Spikas kista.
2. orala spänulnklar
1 likason, bryspänne
knif.

Fyllningen är stort 4-kantigt horn-
stycke med hål.



970. Rn. Spikas kista.
mykel, knif, perlos.

30
971. Rn. Spikas kista.
Bronsknif, Bronsmykkel,
perlos, knive, knif, jern-
mykel.



972. ~~W.~~

973. ~~W.~~

32



974. Am. Kam, knif, pilen

975. R2. Kost



976. G. Spikgraf.

36

977. G^m Gasse med vepene
och häst

978. H. Sp. & Skel. 1918

38
979. E. Boring. 1918



980 (A). Sp. & Skelets

40

981 (A). Graf; vollen.
1 oval gun buckle
1 ring of iron
1 ring
1 ring
1 oval
1

981 (B). Graf unter freige^o



982 (gl.) Skelets

42
983 (R) Sp. 6

984. (82).

985. (81.) *Risque*



✓
986. (B.) i Kuggshamn
Spjäl, Yllboinkon

46
987. (B.) Spä.

988. (P²)

48
989. (sl.)



Kr
990. (98.)

50

991. 78

På Sida sidan i en gärd med öfvert
vä (se planbiten) vid 0.5' djup
pore med ett bränd lager, ett
matt bränd lager (gata), 2' tunn
tygakt. diam. 3.5" N-S. 4' 0"-8"
I för sidan en oböjda gärdens
Kant i bränd lager, biten af en
kända och ~~skedd~~ vetter om
hvar 1 bygel, 1 vilt, 1 bronning
Lager innehåll för öfvert
bländ, ben, utsp, kind biten,
Kantbiten, biten af bronns best
— En bit af ett järnsmitt
i vetter om Kanten

992. (gl.) ² Brant.

Lag hög inåt vallen, rakt
över från stora högen (1009); vallen,
ute om 995; vakens kant.

Diam 16 fot. Höjd 1,5 fot.

I N.V. kanten en sten mjuk 2 fot
5 fot inifrån norra kanten en sten sten
hög 1,5 fot.

Mitt i högen på 1 fot höjd ett
matte, 0,5" tjockt planklager, 2
fot i i diameter. Innehåll
ben (se mycket), spindlar. Mitt
i lagret en tråsig kraka.

52

993. R Brant spiksg

994. (S.M.) Öbränd.

995. (M.) Bränd. Tostre kan-
tent af vullen, stax nor om stax högen ⁽¹⁰⁰⁹⁾ i vullen
En mjöknig i vullen öfver brända laget.

På 2,5' djups ett mycket svart, skalhal-
ligt, 2-3 tum tjukt brändlag, 7 fots
långt; Ö-V, 5,5' i N-S.

1,8' inom brändlagets östra kant bitar
af ett slutet lerkärl, 1,2' långt från
östras 3' inom östra kanten) 2,5' från högens
kanten, en tenn. väl bibehålles, mindre
lerkraka. Brända ben spredda öfver hela
laget. Spredda nitlar. Mellan båda
beakornas bitar af ett långt smalt
1/2-kantigt bygn välbehållit nästan trängt.

Öfver brända laget nästan ingen sten,
men delmat i vullen utom på laget flere stax
(1,5'-2') stens. Brändlagets östra kant går
ut till vullens östra.

⁽¹⁰⁰⁹⁾
Gespen stax nor om de 3 tjockarna på högens
norra sida.

996. (S^W). Brant[?]

996 och 997 i en sammankörd läng
hög, längst 53 fot, bred 20,
öster om stora högen i valla
skilt från denna genom 987. Riktat.
N.V. - S.O. Höjd 3 fot

996 - 997 fot från S.O. ändan
1 stycke brändlag på 2 fot djup.
3 fot i jämkant. tjocklek 2 tum,
temf. svart. Finnehåll spidda
brända ben och nitruklar.

3 fot från S.O. kanten af bränd
lagets ben kinka, i bitar och
strax invid denna, på västra
sidan, $\frac{1}{2}$ perla.

Ben ligger täckt af ett litet
löst af 1-1.5 fots stenar, som
dock förtvättas genom hela högen.

20 fot ^{st.} om brändlagets
tuffades ett annat

997. (S^W). Brant[?]

1 1/2 fot 2 fot djup, 4 fot i
jämkant N.V. - S.O., 3,5 fot
i N.V. - S.V. Mycket smalt,
gätt. 3 fot inom lagets
S.V. kant en hög brända ben
hopsamlade på en yta af 0,5 fot
diam, eljest inga ben släckto.
Ofrån på benträgen 1 jernmyckel,
bitar af en jernring.

0,5 fot S.V. om benträgen
ligger ett par bronoklumpar,
a bit af en bronoklump
en bit af en benkam och
3 brända karneolperlor.

1 brändlagets spidda nitruklar.
Fåga sten inga mannlager. —
Mist i högen 4 större stenar rylliga just
på gränslin mellan de utspärriga skilda
högena. Mellan stennarna en vänt. Under
tes, men intet petriogyladesen

998. (R²) Brant.

Wax diam. 23 ju², höj² 3 fot.
Lagen förkedja, några små alffnar
opålls i toppen. Lagen rökning.

På 3 fots djup ett svart, kol-
haltigt brändlager 5 x 4,5' i dia-
m² & tunn tjockt. Omhöllet spidda
kända ben och nitur.

Vid brändlagets S.O. kant bitar
af en större kupa. Lagen inne
hål för öppigt spidda bitar
af ett lellearl med ornament
(se hit nedaf lag nr 999 jorden)
och en Rambitars.

999 (R²) Brant

10 fots hög järnhöjning af vax
10 fots diam, 0,5' höj², märkat
N.N.V. om 1000. (Två denna).
Tandsten under lagren, en
liten mörk flinta (1,5" diam).
matt, styglig. Omhöllet något
lites kända ben, en bronsbit
och en glasperla.



1000. (P.A.) Bränd

Österg. hög i slutna närmast
norr om sammantagna 996
och 997. Diam. 18 fot. H. 1,5'.
En mycket stor sten (6 fot lins)
sticker upp med ena ändan i hö-
gens södra kant. Stoppen är när
om stenen synliga.

På 1,5' djup ett mätt brandlager,
tunnat 3 x 4 fot i diam.

Ommedelbart spilda brända ben, det
 mesta i midtan bland kullarna
samt ett par nitur.

60

1001. (S.) Bränd. (Kopier 1000)

Hög: diam 26 fot. Högst 3,5'.

Två fot karja. Ingen sankta.
På 3 fot ^{djupet} i högens mitt

ett brandlager, 6 fot i N-S,
9 fot i Ö-V. Slutet 5 fot
från östra kanten. Mycket af bränt,
knoppt annat än litet märkare
sand, blandad med matjord.

Spilda brända ben öfverallt,
3 fot från lagrets västra kant
ett mindre, triangulär skärande
2 fot öster om kullen en bränd
bensken (se till Kam.).

I brandlagrets östra kant ett litet
träningsformigt, icke likt föremål af brons-
blek. Resten om kullen är glö-
ma perlor.

Nitur spilda i hela laget. - Tydligt af
förbränning ej icke på stället.

I br. lagrets östra del, på det märkare laget
en bränd metatarsus af ox. & tränings

1002. (Gl.) Bränd. Närmast
öster om Fruängen.

Diäm. 18 fot. Höjs 1,5 fot.

Två öfver högens östra högs, i riktning
nord. S.D. invid af stolar typlig.

Mitt i högen på 1,5 fots djup
ett öfver 2 tum tjockt, svart
brandlager 4 x 3 fot i diäm.

Somehå spidda brända ben,
nitar, spikar och bitar af
två likartad på ena stätt, af
temf. svart guld, desamma
guldornis, med ornament.

1003. (Mn). Bränd. Kallrig hög
diäm 20-21 fot. Inga stena typliga.

Närmast
Lag öfver öster om 1000 och 998, närmast N om 1001.

7 fot inom högens nord punkten ^A med brand-
lager, 2,5' i N-S, 4' Ö-V, på två fots
djup, laget sträcker sig ungefär int. Högens
mitt och slutade mot norr, så att ett annat

brandlager, B, kunde sträcka sig under dess
nida kant ungefär 0,5 fot. B knippt 0,5' djupa
rean A, B 5,5' Ö-V, 4,5' S-N.

A brända ben, spidda 0,5' inom lagets
östra kant, 0,5' inom dess östra, en tärning
kraka, väligt guld. Hälv norron punkten
ett bronslager. ~~och en~~ Spidda
nitar.

B. Spidda br. ben och nitar. 1 fot inom
lagets västra ända en sönrig kraka.
Hälv N.O. om punkten ett bronslager och
en hons-remsölja. 1 fot S.D. fr. Punkten
två krutbitar. — Inga stora stener i
högen. Inga järn i toppen.

1004. (R). Spikny, Spb.

64

1005. (Sp). Bränd
Låg hög, betägen närmast oter om
vallen.

Dim. 12 fot, höjst 1 fot. Ingen
fotkerja ingen stanka.

I midten, på 0,5 fot djup
biten af ett hark. Seromking
en ^{mycket} tydlig anlydning af ett litet
bränd lager, mycket mätt, lott
på en yta af 0,5 fot sidt,
Rögen nästan stänga.

1006. (Sp.) Obamad. King, beque

66
1007. (Sp.) Spikopay. Binera



1008. (N^o 1) Bränd. notes

Grav midt i gänsstigen öster om valla
närmast N.V. om 1005.

Längd 6 fot; Bredd 2 fot. Djups 1,5 f.
En halv fot i jord ned i algen.
Riktning $V+15^{\circ} S$ — $W+15^{\circ} N$.
Innehåll intet. Fyllt med grus.
Blott en sten (1 fot) midt i grav-
nen. En svamp med spår af
gräns. Ej spår af skallet
eller tvärgår.

68

1009. (N^o 2) Bränd. Stora högen i valla

Gravens mittklinie (högen sträcker sig
till höften utom vallens västra sida), på
3 fots djups ett gravt, med brandläger
6,5' i diam. Innehåll spredda bränd
ben och nitur samt ett par perlar,
smältat glas och bronsklamper
tygen knutar.

I fortsatte grävs. mot väster, 13 fot utom
brandlagrets västra kant, 6-7 fot best
tuffares här och der i gravt bitar af
glästra lekfärl, nitur och bronstätt.
Denna del undersökt 5,5' djupt; inne-
höll temp. mycket, men ej stor sten.
Lagen tydligen i genomskärningen.

1010. (A), Brant. Rammert ²aste
om 1000. Diam. 22 fot.

Staxinvarer 20 kant, den fr
te yttan af sten synlig.

Höjst 3 fot. på 3 fot djup
ett mycket stort, 4 tum tjockt
brändlager, 6 fot långt NO-SV
(lagets nora samt mynnens högre
mitlinje), 3 fot brett.

Spielt, brändlager nägra per
lor, Rambitae, en broncklung
en broncklung, postleas vid
ett fragment af vrand unicekäs
af Matt (-) Doms en havelnöt,
fot på spåkar och fragment
en malle af järn & af järn
brändlager i en partijs stenar
af mynnan 0,5 fot diam.

1 fot inom brändlagets verta änd
lig 1/2 kaf. mynt.

slfermynt, gulor, riter

1011. (R), Brant

sl, bronspipa

1012. (Sl.) Obeant,

72

1013. (Cm). Spikes of i'valle.
Skeletal of horn.



1014. (R2). Grikgrus, sp. b.

1015. (R2). Bränd

Hög med 3 fot hög brändsten något
väster om midten. Diam 21-22 fot
Fotkedja af

6 fot inom högens norda kant på 2,5 fot
djups, etc temp. med brändlager, 5x
5,5 fot i diam en 2 fot inom lagets
norda ända en temp. bibehållen
kraka. Strax nord om kanten etc
mycket väl arbetadt rylskaps af ben, som
i 2 delar. Ligger innehålls fot, öfver
spindta br. ben, nitar och flere
bitar af kam, och möjl. t. Gårdelet
hörande oral ben ben med
väl skurna ornoliner. Mycket
sten i högen af ren på brändlager
Brändstereen stod stax utanför
brändlagets S.V. kant.

ben, nitar, br. ben.

1016 (B). Brant, Höj närmast
norrön 1010.
Diam. 18 fot. Höj 2,5 fot.
Ingen jättekedja, men väl flere
stora mynliga mist i den kulliga
gahögen. Mist i höjen på 2
jättedjups en mycket svart
4 tum tjäckt sotlager, 5 fot
långt 5-10 och 2 fot bredd.
I östra östra ändan 13 fot
djupa grovor, diam. 1,5 fot, fylld
med mörkt matjordslign jord
Säter stänkta sig blott till grovorna.
Brändlaget innehåller spridda brända
ben 2 smi brända kornbitar
en bit af svärtskär af ben en liten
kornbit, en liten bronsbit.
I brändlagets östra ända just
i västra kanten af grovorna en träd-
rester. Delastoden består af
sten (1-1,5-2 fot) och jord.

76
1017 (C). Höj, sammantaget
med 1016. Sidan 17. G. regelbunden
ben. På norda sidan, just på grän-
sen mellan de sammankälgande hö-
garna, en stor mynlig i kanten, 4 fot
långt, 2,5' bredt, med en fördjup-
ning i kanten, 9,5' i diam i västra
ändan, en träsäende inskränning med
en fördjupning i östra hälften.
I öfver denna sten går på 1,5' djupa
ett mycket svart, 3 tum tjäckt
brändlager, 5,5' långt (N-S) och
3 fot bredt, trakt af en delmossa
af 1,5 fots stenar, af hvilka en par
små mynliga i trögnen.
Innehåller brända ben, spridda
kornbitar, bronsbitar, 2 bitar
af knäp. mynig och 4 nitlar.
Engal keru kornbitar.

1018 (182) Obviant, Zetes

1019 (182) J vällen, närmast
spärr om 1013.

Gipsris 7 fot N-O, 5, 5' Nl.
(D.v.s. tvåls öfver längs efter
vällen 5 fot djupet
på botten 2 gipsar
den ena (vestliga) 2 fot lång,
1,2' bred, 6" djup i alfen,
den andra (vestliga) 1,5' lång
1' bred, samma djup i alfen
som föregående
(Med djupet (5') menas här
totalt djup, måföreförna in
veckenade)
Protophys intricata D-O.



1020. (K) Brant.

Liten hög, 13 fot diam, N. 1,5' i
midt, höjden på 2 fots djup ett
gryt samt brandlagge, 2,5 x
3 fot i diam.

1 fot inom lagets norda kanta
stod en kanka en mindre temp
hel kanka (inducer i pyrit)
och 0,5 fot söder därom bitar af
ett smält järnkärl, strax väster
om (invid) den hela kankan lig ett
blyal. 1 fot S. om kankan en
gläntbit såh 0,5' N.O. om henna
en järnbit. Mycket bitar
brända ben. Dessbländ ett par
fragment af kam.
Öfver sten i höjden, men syn-
lig afvan jord.

22. 20
21. 0 20
24. 0 18

1021. (K) Brant.

Hög, 20 fot i diam, höjs 3 fot
över stenen i kanten, 7 höjden
med upstäck en mindre sten.

Enligt denna sten, på dess norda si-
da ett matt brandlagge på 0,5' djup
1 fot i diam. Immedell en väl
utbehållen järnsax med ring
i bygeln (som af fallen). Ring
(invid saxen). 1 bit af
1 bronnsax och näst brända ben
och stycker af en slit le kanka.

B. I en stenen sträckt sig mot
S.V. på 1,5 fots djup ett mycket stort
2 tom tjäpft brandlagge, immedell
de brända ben (se mycket) 2 mi bränd
bitar nitur och strax söder om
lagets midt en triang kanka.

2 kanka, sax, ring, lagge etc.

1022 (K).

82

1023 (K), obrant.

Hög diam 15' höjd 0,5'

Myra fotkejsa. Samtalen är på
stems myrorna i torfva.

Myra kupa

På 3 fot djup en graf utom
spikar. Längd 5,6' bred 2,4'.
Fanta vässa 1 fot högt.

1,7 på verten ändan (grafens
riktning rakt V-O) en vigg
och två perlor i grafen midt-
linje.

En spår av trä. Fläckstals brant
(svagt) i fjällningen.
Mycket sten i fjällningen.
(3'-2'-1').



1024. Käg nämnet söder om 1021, 1020 om

1022, öster om

Diam. 19 fot. & 2 fot. Inga fotkerij

Zigen stänka. Från löjens midt

sträcker sig 5 fot mot SÖ, etc

A. 4 fot bred brändlager, matt, grått,
tunnat på 1 fots djup.

Tandhåll brända ben, några kan-
stäm och ett spikar.

B. 2,5 fot nord om brändlagets
stod uppe i torfven en mycket
trass kenka (odligt lagad)
innehållande brända ben.

Brändlagets täcket af stenar af
0,5 diam.

midt i löjens en sten (1,5 diam)
cylind. obetyd.

1025 (1024) Ober. Kneif



1026. (8) Käg, sammanbyggt med
se rakot väster därom liggande
1077 och 1016.

Diäm 19 fot. Höjd 1,5 cm.
En stor lila rymlig i högens
västra kant. En mindre tycks
markera skilnad mellan denna hög
och 1077. Diäm i Ö-V 13 fot
från Ö. kanten till grändens ämt
1077 9.4 fot inom högens vä-
stra kant. Här öppnar sig en
temp. väl bibehållen kanta of öven-
lig från foto i bitar, i lida med ornament.
Skurken några brända benbitar.

En fot under om kanten, i tafren, en
bit bronskedja i lilla of bränd.
Ingen utskärning i högen. Möjl. att
brändlager finnes i högens ~~östra~~
norra del något mindre än högen,
som dock ej kan undersökas för de
tostannusa bjöckens skull.

1027. (9) Brant.

Hög. Diäm. 15 fot, höjd 1 fot.
En stor rymlig i högens mitt.
Öppnar från väster.
Mitt i högen, på 0,5 fotas höjd
en tråsig krukka, men inte
bränd.

Jorden: mylla och några stener

1028. (P) Bränd och obränd.

Öbrända pappea & plantita.

Yr. öfver för brandlaget

Brandlaget innehåller mycket kol.

Ärehälle. Brända ben

Kambiter af två slag, spinda öfver
hela laget, blandade om hvarandra,

håra spikar, perlor, en liten
bronsing kambiter, två brända
kakor (kunda), två halvor af
ett bronsingspänne.

Bland benen af den brända ben
af häns (corvidae etc.)

Brandlaget 2 fot under hoggens
ytta (Hf. det var ej i mitten, utan
i nord halvan af hoggan)

1029 (83) Grop i valla

1 1/2 fot öfver om vällen invändigt
stafu i slutna. nedåt gränd en
t Kyrkham

Diam

Höjd

1/2 3 fots djupa grop
3 fot lång 0-0 2 fot
öfver oval. Öfverfärgen
1 fot. 1 fot från vestens ända
än "perfekt"

Gropen stean 1-1,5'-0,5'
Intes bränd. ej spår af
vår. Gropen kullrig. I slut
nen 1 var knappast till vara
genf.
Puffgenmint i hoggan öfver
högga

1030. (R) ² Abund

90
1031. (R) Abund



1032 (e) Obant.²

(Beard)

1033 (w) Obant.²



1034. (K.) Graf: slatmark
Niter om vallen, närmast
löder om 955, nordväst från
1032. En större, lijtän 3 fot
utan östra ändan. En mindre
synlig i norda kanten.

Grafen 2 fot djup, 6 fot lång
i vatten (djupen 7'). Bredd 3 fot.
Riktning $V+25^{\circ}P-O+25^{\circ}N$.
Derta väppar 0,5' högt.

Reelbundet gräs.
Emhåll intet.

1035. (K.) Bränd. Hög på gräns
mellan ~~W. A. A.~~ - ^{nos} - ~~So. A. -~~ ^{land} ~~land~~, mittemot
grändgård. (Östra vallen, Engestr.)

Rim, 40 fot, högt 5 fot, men ovan-
lig fotkliga, men vilj några stände här
väller synliga i kanten (omkr. 10) mest
på östra sidan.

Fin svältpunkta - iövertat stöpte
sig på 1 fot djup ^{Amilten} och fram till
7 fot i diam., som följande 3 fot
höj djupet, något ändelse ned till.

~~Förhållanden~~ som en trätt **T**
eller uppräckningsvärd hatt, hvars botten
vare omkr. 2 1/2 tjocka.

I brandlagets öfre del ligger
brända ben, niter, garnspägnens, sal
och skålbakke'), speldda krabbite
(en lida gull) (A). kambiter, en
speldbrida af br. 1 1/2 af grön
slas (vissa sönderiga), bronsersbit,
bronsfjerris, bronspipa, ett helt

1036. (K) Öhrns.

Forts 1035.

Öfver, 1 mindre π , 1 bit π , samt
ett par hanselstycken. Sedan ett brons
spinne som ett vel bibehålles, de flesta
af dem ooberliga i östra hufvudet af
bronslaget (i västra egentl. blott
den tyngre blystens biten).

I stenten äro några mitrar och
i den botten står en smått kunk.
De brända benen egentl. blott i det
horisontala laget, men ett och annat
dacks äfven i lagets förlängning mot
söder end. några benbitar i botten
af pipen bland kunkbiterna.
Måst äfven kunkbitarna (B) stå, mest tungen upp,
ett kort, eneggad värd, i stenten.
Kunkan A. i horisontala laget
B i botten af stenten.

96

1037. (G) Öhrns.

Öf. I samma hufvud ett brändt lager, på
N. v. sidan af pipen i kanten hade
stått en kunk, som i skrift och
af pipens anläggning, såväl blott & biten
ärentad.

Branslaget kunde för utvisning skull
(16 November 1881) ej undersökas.

1035. Temf. jung. sten (hufvudst.)
i bronslaget och äfven
i stenten

1038. (E). Brønd.

Prø: Diam 20 fods. Højs 2 fods.
Ogymat f. vester.

4 fods mod vestre kanten, på 2 fods
djup et svagt brændt læg,

Diam. 4 fods O-V, 6 fods N-S.

Fornhall: Blækbrøst er smidt
bronsespærel, "piper" biter af
spæmbækler, nit og brændt
ben, spids i læg.

Jorden gens og sten (2' til mindre)

2 stear sydlige i træns øste
kant

1039. (E).

Prø. Diam. 15 fods, højs 2 fods
Ingen futeled på.

Ogymat f. vester.


Græssteer på tværs af en øst
af 7 fods diam.

Fornhallintet.

Jorden sand og meget sten.



1040. [K]. Bränd. Käg (6-28)
på 990, 50 på 989, 50 på 1038,
20 på 1065.

Dim. 27 på. Höj 4 fot. Lagen på källan
S.V. Hälmar, på 4 foto gånge, en
mycket svart, kulbländt brändlager
6,5' i vnr - 050, 4,5' best. Brändlager
0,5' tjukt. — 1,5' inna Brändlager
the P.V. - side Lemningar af en
Träng Ken Käg - Nya Sten
af en annan kenka (den med
marken efter fingern) spridda över
hela lagret, Likaså brända Ben,
miter brända benbitar (en
som frambranta pryglar
bitar af kan med fudal. 
Och. Homsen my dlet soder
Blän, präkon temf. myskel, ena
totalt fyrstora.
Någon bestin af stora stoner / 4' - 3' 5' mindre
svart gress.

1041. Bränd ynf i hög.
Dim. 23 på. K. 3 fot.
Inga gattkällor
Jordplan Sandjod,
Björnar / Löver (på 3 foto dim)
7 fot ifrån S. kanten (en 2")
Tjukt brändlager, dim 3,5'.
Lagrets södra kant en
kenka (a); spridda brända
ben.
Stax utanför lagrets västra
kant en kenka.
Likaledes stax utanför södra
kanten en kenka, innehållande
de några brända ben.



1042. (K). Brant. Kåg, norr
 om 1046 / en liten mellanligg. afvekadat
 utan n:), NO ju 1045, Östl 1041, söder
 ju 1044. Stjärn 15 x 16 fot.
 Kåg 1,5'. Toga stjärnrymbild
 mitt i bröstet på 1,5" djup och
 brandlappor (4" x 4") 2 term
 tjärkt, temp. svart, tärkt af
 stjärn (0,5-1").

Tandhålar brända ben, spindlar (hög
 miter). Spindlar ritat af en liten, tunn
kenka. 7 södra hälften af lapet
 en par brända flintbitar.

På 1 fot djup, 0,5' öfver
 brandlappets norda kanta ~~bitar~~
~~en~~ pressad kenka af tjärkt
 begrad.

1043. (E). Öfver.



1044. (E) Okänd

1045. Bränd upp: hag.
Diam. 20 fot. Höjd 2 fot.
Två stenar synliga i östra kanten.
Öppnad från söder. jordmå-
gens och djup (2' till midtre).
7 fot inom södra kanten
på 1,5' djup är 2" tjockt
brändlager, diam. 4 fot.
Midt i lagret en trapig kruk,
närmast botten derom en fot
silfversmycke en perla, en
nit, brända ben och nitars
spridda.



utan fotholj

1046. (D). Brant. Nag Jarnnes
Nov 1805 / skilt fr. Kana gen.
gångstige. Drif. 23 fot. H. 2 f.
6 fot in om högens latta kant och
grundlager på 1,5' djup, 4,5' i
bredd vid 5' v - 0. Tjocklek
3" - 4" - Mycket svart, kallhol
tikt.

1 fot in om belagets östra kant,
1/2 in om dess västra, små bitar af en
A kenka o serofuansi i järnberis
med Thorshammar - 1,5 i nor fra
dena kenklorammar, en kenka ^(B) i bitar
vid serofuansi ^(U) i kenkan A en kerkis bronspyl (?) med
hard?, med två bräder - I belagets östra
hög peulo, fragna af bronskeris, "bronspipa",
bronsing, ett par järnplättar.

bitar och brända ben spända öfver
hela laget.
Laget täckt af hufvud två stenar.

1047. (E). Brant.
På Dium. 21 fot, högt 2 fot.
Tjufen sten myllis i kanten eller
annars.
Middan sand och mindre sten,
mitt i högen på 1,5' djup
och svagt grundlager (2 fot i dia)
I dess mitt en stark kenka.
På dess (kenkans) östra sida
brända glas bitar. Brända ben
spända i laget.



1048. (K). Örn.

Kaj, söder om 1043, nord om 1047
öster om 1042 och 1044 (1042. öster om 1044)

Diäm. 27 fot. Kaj 3 fot.

Tygen gotländsk eller eljest stenar tyg
liga ockvartorfen.

I ändsten, öst 2,5' djup är ganska
mått (gräns) brändlager, 2" tjock, diam
7 fot Ö-V, 6 fot N-S.

Spnehäll befärd ben och
nitur, samt några kambitar.

Tenst. mycket sten ovanpå bränd
laget (1' - 1,5' - 0,5')

1049. (S). Örn.



1057. (8). Bränd?

Trög. Däns. 20 fot. 11.3 fot.
2 stenar mysliga i J. W. kafflen.

Ojmar plan vester.

5 fot inom v. kanten och kraft
brymlegr på 2 fot i jäms.

Däns 4 fot.

Fornhåls: brända ben och

en perla.

Jordman: sand och smärre sten.

1051. (K). Brant. Någ invid
garegärdet. Sin. Öst beklänt,
männad N.Ö. p. 1085.

Diam. 27 fot, högt 3,5'

Stupa stupa i kanten.
6 fot inom kragens N.Ö. kant ett
brändlager, 4 fot N-S 4,5' Ö-V

Två kantst. på 2 fot djup
i södra på 3,5' tjock. 4"

Mycket brant, med stora kol.
Innehåll brända ben några

Två kerkbitar. Ingenting

1 fot öder om brandlaget

3,5' djup en pilspets.

Genomgående yttan 8 fot
20-25, 6 fot N-Ö, S-O.

Ten. mg. stupa (högst) i
uppihögen, när en på brandlaget
ett.

3 kragens toppen stor sten syl.
4' lång, 2' bred, 1 fot hög uppen
toppen.

1052. Brant² i hög

Diam. 23 fot, högt 3 fot.

En större sten (3,5') i södra Kan-
ten. (Fotmät: Sand och smärre stenar
öppna från öder)

Stupa 10 fot N-S, 6 fot
Ö-V

I västra kante af genomgående
da delu, på 1 fot djup, ett 3 stupa
tycket brandlager, 4 fot Ö-V,
2 fot N-S.

Ät laget södra änden en hel kerk
väster om kerkkan ett brändlager
med ring i. Laget innehåller för
af sig spirda kerkbitar
och brända ben.

1053. (N) Bränd ²grus o. grenar skiv.

Avbudsler: Syddire i $V+39^{\circ}N$
 $O+39^{\circ}S$ mellan två träpinne

9 fot 1,5 tom S.O. från NV, pinne
 börjar i brandlager som går 4 fot
 mot NV. Bredden 3 fot.

6,3 fot PO från samma utgång
 punkt, på 3.85 fots djup
 ett obrändt ben (muckat med
 spik. (på 1 fots djup)

Brandlagret mycket svart,
 i mitten 0,5 fot tjockt, mot
 kanten något tunnare (omkr.
 3 tom), skarp begränsat.

Över hela laget spridda ben
 och miter. 0,4 fot inom brandlag
 utan andra kant 1 delig knif och ett
elörtal. Ben och miter ögrer hela
 laget, änd ut i NV-kanten





1054 (X.) Öbrant.

1055. Bränd ²gröf i hög.

Diam. 10 fot. Höjd 1 fot.

Två stjärnor synliga i Jovis ränn.
öppnas från väster.

Två fot från västra parten
på 1 fot djup ets bränd lugg

3 fot i diameter. 1 tunn tjärker

midt i luggen en tedsig korn.

Kan vis hemmet intra sida

ett par brända bronsklungor.

1056. (E)

Hög. Diam. 19 fot höjd 3 fot.
En sten nyckel i ^{12.5} västra kan-
ten, en annan, 4 fot i diam., mitt
i högen.

Opåst från Söder, genomgått
över koryta af Sjöts diam.
Bomhale mitto.

1057. (G) Obkant. I vallen,
närmast oss om fjärd genomgått
gen. (Den 1^{ste} i vallen nr 981 Den andra 1067)



1058. (X). Bräm, Båg, namnas
Väta om 1028, 500 om 1086, 50 om 1006
mit väjset.

Dim. 33 fot. Höj 4,5'

Taga stenar nyliga.

Mitt i hullet på 1 fot djup
ett brändlager, 3 fot i diam., som
sträckt sig 7. 4 fot djup, näral
afomlånade. Innehåll den. Par
fot svart, men innehållt blott några
få brända benbitar från öfre delen
till om 1 fot från rättnes träffar
en kenka med brända ben och
från öfrst ^(i mängd) under krusen till
helt. Innehållt 7 brända
ben. Öfr. benen under kenkan
mita, ej utbäddade i rot, men
dermot sträcker sig ringda
ett brändlager af 6 fot i diam,
3 tom tjäckt, lika hult som
den öfre delen. I detta under

lyser träffades i den öfra kant
en bit af en silfverfärgad, höj 1/2
Sette afuror och lyser innehållt
mycket brända ben, (innehållt af
rot), samt en högtryckt järn
ring 1 pul, ett par besta,
kambitar, en brändstenbit,
samt nitlar (ej i öfre delen), ett
par kensbitar.

På vestra sidan om den kan
i öfre delen lig ett remid järn
bestag.

Det öfrst som om höga utgräns
innehållt blott det under horizon-
tala laget; de öfrsta har släppts
enligt för ändt ned till högens
vatten och deri har kastats brän-
da ben, utom rot, en kenka
ställes utgräns på och på fyndig
hulet med rot innehållt
några få brända benbitar.

1059 (R) ² Brand.

Ute från utan järnkedja.

Ström 36 fot. Höj 5 fot.

På toppen, strax funder toefues
ett i midten temf rost 0,5' tjock
brändlager, tunnare och blankare
mot kanterna. Ström $\bar{N}-\bar{O}$ 9,5'
 $\bar{O}-\bar{S}$ 5 fot.

Tunnare, spidde brända ben, knak
vitlar, och mitlar och kambitar.

1,7 fot röda, 3,5' gr. ostre af brand-
lyftet ett väl bibehållit idagspår
af bron. 1 fot i S.V. från detta
ett ändbeslag t. rem (?) af bron
En liten bysse.

Blant kullen, stycken af björk
någar.

Obs. Några ben undersökas vidare.

Forträk af gr. genomgått till
5 fot djupa; innehåll inter.
Blott myllra och stora stenar.
Inga spår af viktigt gruf -

1060. (26 R)

Stor hæg vester om vollen; på
toppen har været en gran.

Dram.

Høj

Genomgået. Sj. spår af græs eller
brand.

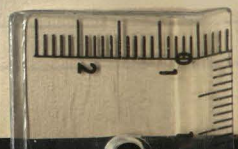
1061 (9). Brändgruf: vallen,
 gräv 6 fot i diam., 4 fot
 djupt.
 2 fot från södra kanten af gruf-
 vingen på brändt lager 2
 fot ~~in~~ diam. Tjockl. 1 tum.
 Innehåll: brändt blod och några
 perlor.
 Järnen: gus och mycket
 småsten / = vallen's venliga be-
 skaffenhet.



1062. (8) Obant.

1063. (8). Obant. Boarsgef.

Knif, slagghit och krossad knak.



1064. (B.) Brant.²

Hög. Diam. 15 f. Höjd 1 fot
 Grundz. vesth. 5 fot inom vesth.
 Konten ett mats grundlager på
 1 fot djup. Diam 2,5.
 Innehåll: knucklar, brända ben,
perlar, bronsring, bronsbit, kam
lit

Högla setan fotkedja, bestas af
 sandjäs utom sten.

1065. Brant graf: hög.²

Diam. 25 fot. Höjd 2,5 fot
 Mga stora synf. i torfven.
 Öppnat från vester.
 Innehåll: svart mjölka och
 små sten.

6 fot inom vesth. Konten
 på 3 fot djup ett mycket
 svagt brant lager. Diam.
 3 fot.

Innehåll: brända ben,
ett beger, en spike.

1066. (H.) Obkants.

1067. (E.) Obkants.

Ljåmbruklar, Götlands krsamt
 tjäms, knif, sax



1068.

186
1069 ^{an} Uranus.

piter, kugel; jupiter, kugelig; saturn, kugelig; uranus.



1070. Ränd yraf i lag,
diam. 18 fot, höjd 2 fot
ingen gattkedja.

Öppnad på S.D.
4 fot inom S.D. kanten, på 2
fots djup ett 2" tjockt bränd
lager 7 fot i diam.

4 fot från brändlagets S.D. kant
ett tråsig kranke. Närmast
ligger den kranke ett bränd;
2 kranbitar och brända ben i spis-
ta i laget.

1071. Brändlag med kranke
+ kranen från skipes

1072. Brunnings med kända

140

1073. ~~P²~~ ~~Sten~~
Diam 26 fot. N. 4 fot
En sten i östra kanten.
Oppnad 5' i västra kanten.
Järden. Vens och myckel sten
(1' - 2,5').
~~5 fot i östra kanten~~
~~4 fot djup~~
Sjöningsdjup 13' S-N.
7' S-V. 4' djup.
7 rö kanten av sjöningsdjup
slen står 2 kyrkor till intill
brunnarna. Tills brunnst.

1074

1075. Någ. Diamill fot, höj 1 fot
Linsen falketja.
Äppel & pester. Besten af
mylla. 2
Midt i hagen er vragt brant luge
på 1/2 fot djup. Diam 1,5 fot
Tomehjul, Arubitor, en jern-
quind och noget lites branta
ten.

1076. Öbränd qv

144

1077. Sjö: Siv, Björklund Is. känd
H. vedstom Vallan, närmast glas-
gården.

(82)

1078. Grop: Siv. Björkel. hemlas
närmast f. d. om 1077, nor om vägen
Smedhäll en knif.

146
1079. Grop: Siv. Björkelunds hemf.
midt i vägen, väster om vallen.

Ej tydliga fästa väggar, blott lös jord
och grus, dock kan man se att ytan
går ned ungefär 1,5' i oräddhet smick.

(2m)

1080. Bränd gruf i berg.

Kägens diam 2 3/4. Höjst 4 fot
Består af vjords röksten (2 fot och
mindre) 2 stens mjölige i södra
parten, en i mitten.

Öfnad järn rösra. 8 fot inom
norrparten på 3 fot djup
en brandlaga (diam. 5 fot tjock
4 tum). Mitt i branda lagret en
krucka, kruckbitar spridda här
och där

1081. Mycket stor gruf med utvändigt
ut (cranium), samt ovala spännings
in, akornade brispänne, perlar.
nålknä(?) af brons vid kedja sax
knif, järns bronskedja, 2
arabiska, silfverperla, kornad
perla 13 myntbitar (silfver) Ambar
krucka
jennyttel, järn, knif, lös blicksten
skinn(?), samt 1/2 öfver batter
ett ringspänne af brons.

Residuum i fyldningens delar
af ett cranium och ett stycke af
ett groft lärben

Ej tydligt markerad höj. diam. NO-SV
25 fot, sammanhänges åt SO med
1036, fortsätter åt NV och till 988 och
den aflänga höj, i hvars södra ända 1080
är

1082.

180
1083. Orinot lik

I grafens fykning två lichenfryn
of musstaka. Ref. fyren djuren.



1084

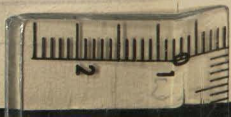
152
1085. Graf utan spår af trä
med 2 stora grannbarklar
(mycket spaddel); antas
finnas 1' och 0,6' från botten.
Ligt nära Kungsträngsgården
norr om 1082



1086. En jävoter on nallen äro 1087

Ruggsamlingar i vägen, närmast väster
om 1025, N V j. 1190, V S V j. 1085.
S O j. 1084.

Stt mark, utan väder. Graf-
Läng 7 fot, bred 2, 2'. Djup 2, 5'.
Riktning $\theta + 40^\circ \rho - \theta + 40^\circ \rho$
Öfver S. Ö. ändan en stor sten (4' dia)
måjst synlig i trifan. präglas
I N. Ö. ändan en annan (2') öfver
synlig.
Stt a vägg 1, 5'.
Innehåll intet.



1088. Obland

Knif.

156

1089. Grafenmatt väster om
våken, 50 om 1025

Längd 7 fot
bred 4 1/2 fot 4 tum.

Djupa 2 1/2 fot.

Plöter $V+30^{\circ}S - \bar{O}+30^{\circ}N$.

En vecka sedan anhörs

(3 fot) mysk ryggs:

tröskor för ryggs

slott näppa ryggs den

Tröskor 1 fot näpp.

Tröskor inter,

1090.

158

1091. Burgung utan innehåll
närmast sidan 1082.

Riktning V - Ö. Längd 4', bred 2'.

Djupa 1 q. Fatta ringen 1 qst.

Innehåll enka. en typus stenar (9 st)

En spira av skolets, trä eller bränn

inga fynd

1092.

1093.



10929.



1095. Barngräs

Liten svart bronsspanne (se
djurhufvanden), bronsbjeller,
Korv och liten lerkrutka.

1096. Örngräs i låg hög, öster
ofvallen, sen 3^{de} i norr fr. landet.
(numr. N om 1069.

Riktn. $N + 35^{\circ} E - \bar{O} + 35^{\circ} N$.

Djups 4 fot. Längd 7 fot
Bredd 5 fot.

Första väggan öfverhögt.

En stor sten öfver S. V. kornes dyn-
lig i tofven, öfver öfverst fyllt med
mycket sten (1/2' + 1' och mindre)
vid midten af N. V. kanten en
spik med spår af trä, qvartsen
inuti.

Mycket rökta öfver gräset, ej spår
af brännings eller trä.
Frys rök.

Dagens Diam. 1 1/2 fot

— höjd 1 fot

I norra kanten 2 öster (liten) N. V. 1
S. V. 1, öster 1, och små, på östra sidan
såg jag inom kanten.

109 1097. Öbunt graf i nord Rugg-
hamnsgrändens gränd, närliggande
L NO om Sällentegraven 1067, Söder
om 1063.

Skelett, kam, knif.
(del af Ökradifas).

1098. Öbunt

ochlånade knif, 1/2 järning (stom)
S järningsstjär, spjöt.



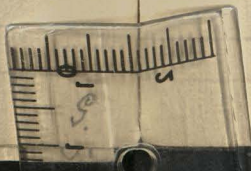
11. 1099. Råg. Diam 19 fot,
höj 3 fot.
En stenfylld i högens NV
rita, en i NO (5 fot läng-
2 fot bred).

Öms i rita kanten.

9 fot verimann etc vagn
känst lagas på 3 foto djup
Diam. 3 fot.

Zinkhäll: några brända järn
singar, en knif, ett beger,
2 perlor.

Jordman: Svart mylla och några
mm. stenar.



10 1100. Bränd.

Bäg. Diam. 18 fot, höjd 1,5 fot
nya stenar synliga i torfven.
Ejnar från öster.
30 fot inom östra kanten, på 1
fots djup en bränd liger,
13 fot tjockt i diam., 2 tum
tjunt.

Slagetts vestra kant en hel
kanka, omkring hundra spindta
pessa brända bronbitar. För
öfrigt spindta brända ben.

Jordman: svart mylla och några
små stenar.

170

1101. ~~R...~~ Bag.

Diam. 24 fot. Höjd 4 fot

Mycket fuktigt.

öppnat i S. D. jordm. gran
och sten (en = 2 fot)

Senare jämt 7 fot N-S, 9 fot
S-D - 10.

Innehåll intes.

1102. Obrent betingaf med king
i høg med korn Wager.
Brent leges for risholens skule
er falleten ² omvænt (af)



1103. Bränd grot i hög.

Diam. 18 f. H. 3.

Ingen fotkejsja

Öppnad i S. Ö.

Jordman: sand och smärre sten.
4 fot inom S. Ö. kanten är
sagt brändlager på 2 fots
djup. Diam. 5 fot, tjockle
1 tum.

I lagets N. ö. kant en trans
kraka, samt brända ben.

1104. Bränd grot i hög.

Diam. 24 fot. H. 4 fot

Ingen fotkejsja.

Öppnad i S. Ö.

Ömheten är sagt brändlager
på 4 f. djup, Diam. 1 fot.

Med en trans kraka
och några brända ben.

Högen af smilla och smärre sten.



1105.

1106. Bränd ynf i häng

Diam. 15 fot, 14.5'

Mycket fattig.

Uppnått för söder

fredning. guss och brände sten

4 fot inom södra kanten är bränd

Lagret på 1 fot djup; diam

4 fot, tjocklek 1 tum

3 fot inom br. lagret söder

Kärl en träns kerka. 7 lagret

spridda brända ben.

1107. Bränd upp i lag.

Diam. 15 fot. H. 1,5'

En sten upp i lagens södra kant.

Öppnat i Ståle!

2 fot inom f. kanten ett stort
ljukt bränd lager, på 1,5' djup.

Diam 4 fot.

Inneh. i lagets S.D. kanten
hel kruka. Hvar fader om

krukan ligger ett bröne, ett
elvtal, brända ben och nit
quint.

jordman. lerblandat mylla.

1108. Obant

Likun. bijpame, knif.



100
20
me
Ro
at

1109.

182



Karrbalka²

1110

1. Fyrtentis stenatsning nit arto
 spinespide. L. nora i røder nit
 16 fms, östra ö verha 12 fms
 nora kanten bar 7 althas
 vestra _____ 5
 östra _____
 södra _____

Man fyrtenten är avsett upprättas
 H. omvärd stens utan ordning
 I glögen tenf. mycket sten
 (storlek 1' - 0.5')
 Graf: längd 6,3', Bredd 2,3'
 Djup 2,4'. Fast vägg 0,5' höjd
 Riktad $\text{V} + 12^\circ \text{V} - \text{Ö} + 12^\circ \text{N}$.
 Innehåll: smiltadt cressinur,
 fragm. af venster femur ö tibien

Rauvaska

1111.

2.

Ej spikas kiste

Rauvaska

186

1112.

3.

Ej spikas kiste
Linn. of pellets
En bit silfvermynt



1113.

4.

Eggs of *Spizella* birds.
Knif.

1114.

5.

En nyik
Spine of skeleton
1 complete

1 de
2 t
me
Ro
att



1115.

6

Spikas pirsta i lemontu rapsu
Cranium
Liten knif
Hä pult.

1116.

baske.

190

1116.

7

Ej spikas pirsta
Cranium
Knif.



K

1117.

8. Fyrkantig stenadning

Gravnen 6' lång, 1,8' bred,
 1,5' djup i Ö+150 N - ändan.
 2' djup i V+15° S - ändan.
 Fästa ruggar 1' högt.
 Full med sten (1' - 1,5')

Käll backen.

192

(2.)

1118.

9. Rund stenadning i nivå
 östra gårdsgränd

Grävd gräv 4 fot i diam,
 3' djup, 1,5' djupst i alnen.
 Innehåll intet
 Full of sten (1' - 1,5' - 0,5')

Råttbacken.

1119.
10.

Stenbräns

Genomgått 1 fot djup, till djupet.
Innehåll alls intet

1120.
11.

Gröfvens längd 7.5'
Riktning v - ö
Djup i vestra ändan 2 fot, i östra 2,3'
Kantens höjd 1 fot högt
Bredd 1,5' - 1,6'
Spikar åtta (11 spikar) →
Innehåll en kerf.



1121.

12 Bränd graf.

Stensett; bakslutningen från
9 fot, består af 9 stenar (höjst: 0,5'-
1,1'-1,5') -

Utifrån denna krets en stor st. i
N.N.E., en k. i N. och en i
N.O., på 1 fot afstånd från kretsen.

En krets af grått (N-S) 4' x 2'.
Djup 1,5'

På botten är brandlager, tåkande
hela botten, svart, omkr. 2" tjockt,
innehåll brända ben och sinter.

Öfrån på brandlaget några stenar
(1'-1,5' i diam.), till en del rullade
i tafven. - Den stora stenen
i norda kanten har tydliga spår af
en kupa rist! beröring med eld. Den
två af de flisor löst från på
den inåt brandlaget.

Karr. husken.

196

1122.

13. Vid myrstacken

Grafen 6,4' lång, 2 fot bred.
Riktning $2+5^{\circ}$ N \rightarrow $0+5^{\circ}$ S.
Djup 1,8' - 2,2'

Fasta vägg 0,5' höjst.

Full med sten (1'-1,5'-0,5')

Innehåll: 1 spiss vid botten
midt på tvärs rida och nära den
till en annan 2" från botten
5,2' från västra änden en järnspiss
(1,1' från östra änden)

1123.

14. Därför tillräckligt vid en st. i
djup 1 fot djup; innehåll intet.

innehåll
intet

Ben

Löv A. 957. 1 paket
 958. 3 —
 965. 1 —
 975. 2 —
 1022 A. 2 —
 1022 B. 3 —
 1053. 1 —
 978. 2 —
 1062. 1 —
 981. A. 2 —
 1013. 1 —
 1030. 1 —
 1066. 1 —

1124 (=14 b.) ej undersökt?

16 nov. 81.

Lotten Malms. 2 Kr. för
 mysk m.m.
 Dr. Erik Jansson 1 Kr. Kaff. mysk

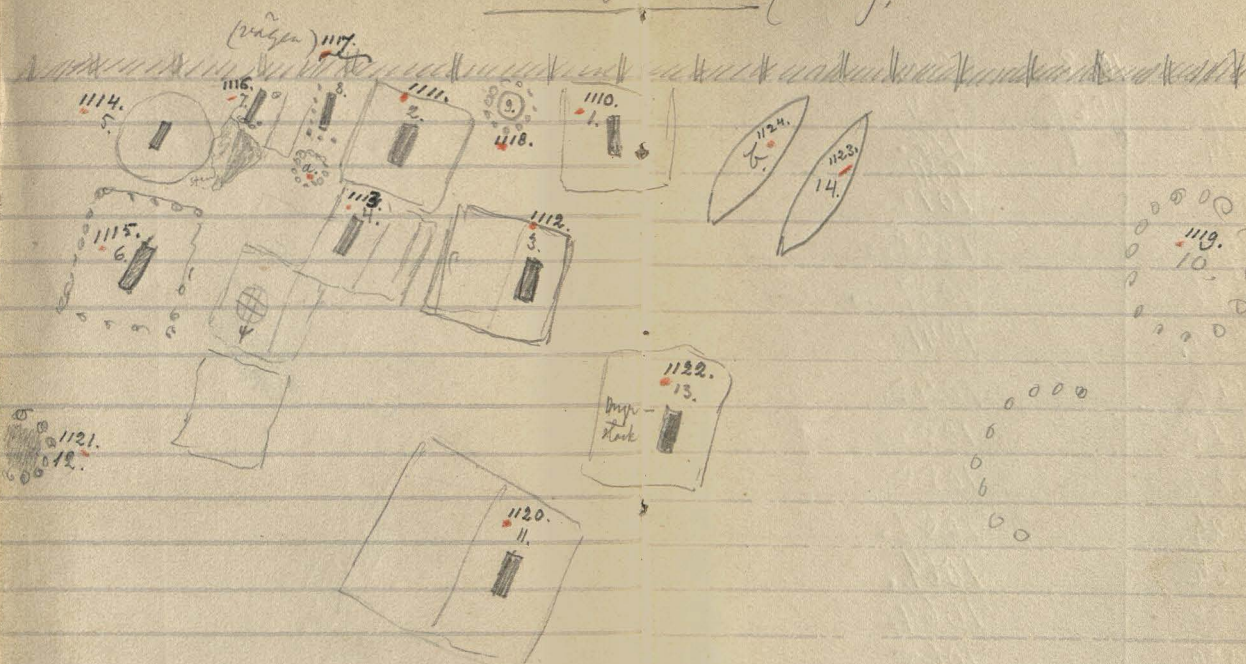
19 nov.

Werner för två bättre
 Byggnadsfjans (hufvudspanne)
 gjutform m.m. 5 1/2

1 de
2 b
me
Ro
at



Rånbycken (1841).



1122
 a. gruf 1874 (liten stenkrata). Inter
 o (bitform stenkrata). Inter.
 4 inter. 5 gruf

1119) 10. Stenkrata. Gruf 1 fot djup. Inter.
 1123) 14. Gruf 1 fot djup. Inter.

1 de
 a b
 me
 Ro
 att

E.

961. 1063.
974. 1067.
984.
986.
994.
1006.
1007.
1014.
1025.
1027.
1029.
1032.
1038.
1039.
1043.
1044.
1047.
1049.
1050.
1056.
1060 (BvK)
1062.

G.

959.
964.
976.
989.
1012.
1028.
1037. (.)
1041.
1045.
1052.
1055.
1057.
1061.
1064.
1065.

H.

974.
981.6.
991.
1018.
1023.
1031.
1033.
1034.
1035.
1042.
1046.
1051.
1058.
1066.

984. _v
1027. _v
1038. _v
1039. _v
1047. _v
1050. _v
1056. _v
1060.

K.

969.
970.
971.
~~974.~~
988.
993.
1014.
1030.
1040.
1048.
1053.
1059.
1060. (BvK)

976. _v
989.
1041. _v
1045. _v
1052. _v
1055. _v ^{1059 b}
1061. _v
1064. _v
1065. _v

209

1 de
 2 b
 me
 Ro
 ad

1068
70. 5
73. 5
75. 8
80. 3
82
~~86~~
~~91~~
92.
93
99. 5
1100. 2
1. 5
3. 5
4. 9
5
6. 6
7. 6
9

965. Sl. *Alvina septentrionalis*

~~116. Sl. *D. + Dyp. St.*~~

75. Km. *Kontur jostens*

80. H. *Kontur o. Berkeijn*

~~82. Sl. *D. o.*~~

~~1013. Si. Berkeijn.~~

1022. Kt. *Tui. Helet. Berkeijn.*

1109

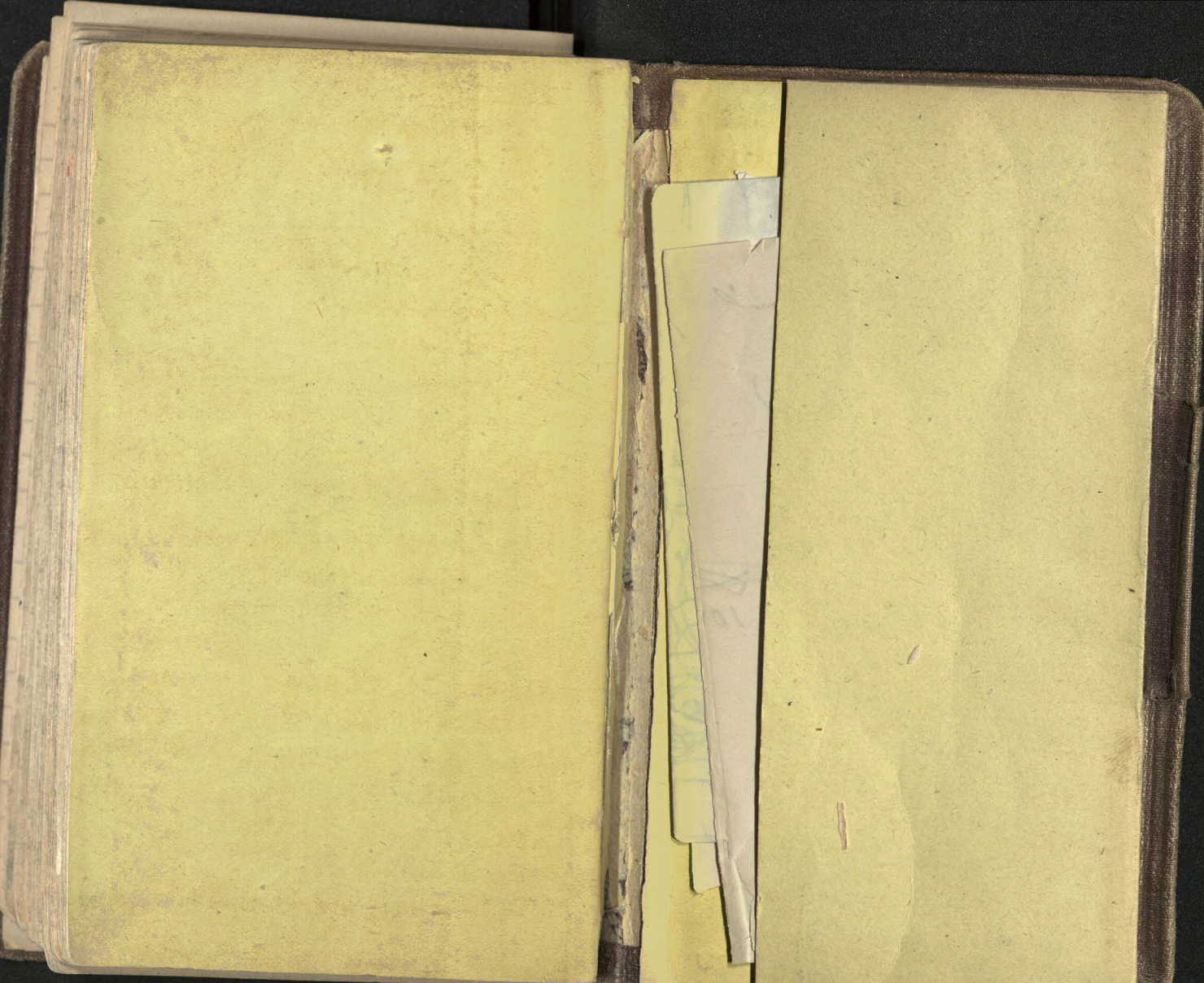
942

167


15

182

1 de
2 k
me
Ro
20



1 silfverbesta, träpremal (943.)

penningring  (949) }
958 }

sked 959.

Elvatal 962, 1053.

Gnisten 963, 973.

Tronstolpar ö hül ofter dem

³
Ambar

958. (hank)


977.

985 (viten hank)

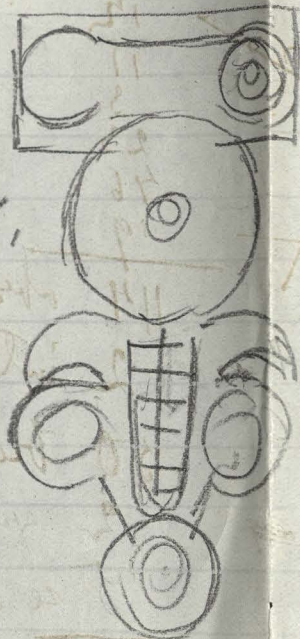
1062

1081.

 järn
1054.

 1057

5368.



~~Handwritten notes and scribbles in the upper right quadrant of the left page.~~

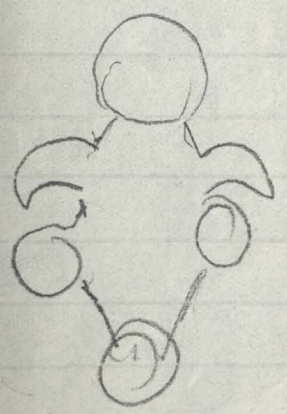
2076.7. =



3096. 2-0



Welding
Integral
No. 1774,



Handwritten notes and scribbles in the lower right quadrant of the left page.

Handwritten notes and scribbles in the lower left quadrant of the right page.

Barnaf

Hj, s-e

11
I

948 (knif, pertan, randspäms, bjällra) spikastk

979. 4 1/2 fot knif (pilar, knif, rist, järnrist)

Spelbrukar 986

Armslingor 1081.

<u>Ringar</u>	954. (2)
{ 1062 + ov. spik. }	956
{ + kreflik. }	957
{ i spik kista. }	958
1081. öfver	974
botomen	985
	986.
	1053

~~Rumbay sp. 951.~~

961 (+ oo. sp.)

964 do

969 (Kathunji)

973. bukne

977 do

981.B.

983 (bukne)

1044

1081

1105

1168

~~Treflik sp.~~

954

968


1062

~~Nalpellip sp.~~

10367. my form

sol. g. p. m.

1069 

1079 

+ 2 

61
 2
 57
 121

25
121

~~121~~
~~121~~

187
 14
 173